

สรุปกรอบแผนยุทธศาสตร์กองทุนประกันชีวิต
ระยะ 5 ปี (พ.ศ. 2566-2570)
(ฉบับทวนปี 2568)



แผนยุทธศาสตร์กองทุนประกันชีวิต พ.ศ. 2566-2570

1. กองทุนประกันชีวิต

กองทุนประกันชีวิตมีวิสัยทัศน์ จุดมุ่งหมายของวิสัยทัศน์ พันธกิจ ค่านิยมหลัก และวัฒนธรรมองค์กร ดังนี้

1. วิสัยทัศน์ (Vision)

วิสัยทัศน์ที่ชัดเจน สามารถสื่อสารให้เกิดยอมรับและปลูกฝังในจิตสำนึกของผู้ที่เกี่ยวข้อง สะท้อนให้เห็นถึงความสำเร็จ วิสัยทัศน์เป็นหลักสำคัญของยุทธศาสตร์ที่สอดคล้องกับค่านิยมหลัก และพันธกิจของกองทุนประกันชีวิต โดยได้กำหนดวิสัยทัศน์กองทุนประกันชีวิต คือ

“กองทุนประกันชีวิต เป็นที่พึ่งของผู้เอาประกันภัย พัฒนารูรกิจประกันชีวิตให้มีความมั่นคงและเสถียรภาพ”

2. จุดมุ่งหมาย (Goals) ของวิสัยทัศน์

“เป็นที่พึ่งของผู้เอาประกันภัย” มีจุดมุ่งหมาย คือ ผู้เอาประกันภัยทุกรายต้องได้รับความคุ้มครองอย่างเต็มเม็ดเต็มหน่วยตามสิทธิที่กฎหมายกำหนด หากบริษัทประกันชีวิตถูกเพิกถอนใบอนุญาตประกอบธุรกิจประกันชีวิต

“พัฒนารูรกิจประกันชีวิตให้มีความมั่นคงและเสถียรภาพ” เนื่องจากผลสำเร็จของกองทุนประกันชีวิตเป็นปลายน้ำ ซึ่งมีต้นน้ำมาจากสำนักงานคณะกรรมการกำกับและส่งเสริมการประกอบธุรกิจประกันภัย (คปภ.) และธุรกิจประกันชีวิตที่มั่นคง กองทุนประกันชีวิตจึงจำเป็นต้องคำนึงถึงหน่วยงานที่เป็นต้นน้ำของกองทุนประกันชีวิต ซึ่งตามบทบาท หน้าที่ และพันธกิจของกองทุนประกันชีวิต ในการเผยแพร่ให้ความรู้เกี่ยวกับกองทุนประกันชีวิตและการประกันชีวิต เพื่อพัฒนารูรกิจประกันชีวิตให้มีความมั่นคงและเสถียรภาพนั้น มีจุดมุ่งหมายดังต่อไปนี้

1) กองทุนประกันชีวิตมีอัตราส่วนจำนวนรายการจ่ายเงินกรมธรรม์ล่วงพ้นอายุความให้แก่ประชาชนผู้เอาประกันภัยเพิ่มขึ้นในระดับร้อยละ 100 ในระยะเวลา 5 ปี เมื่อเทียบกับอัตราส่วนจำนวนรายปีฐาน (ณ สิ้นปี 2565)

2) กองทุนประกันชีวิต สามารถยกระดับการรับรู้ข้อมูลข่าวสารด้านการประกันชีวิต ตลอดจนบทบาท หน้าที่ ภารกิจของกองทุนประกันชีวิต จากการเผยแพร่ประชาสัมพันธ์และการสื่อสารทุกรูปแบบของกองทุนประกันชีวิตเพิ่มขึ้นอีกไม่ต่ำกว่าร้อยละ 10 ในระยะเวลา 5 ปีจากปีฐาน (ปี 2565 ซึ่งการรับรู้อยู่ในระดับเฉลี่ยประมาณร้อยละ 80)

เมื่อกองทุนประกันชีวิตสามารถบรรลุซึ่งจุดมุ่งหมายตามวิสัยทัศน์ดังกล่าวแล้ว ผู้เอาประกันภัยและประชาชน ตลอดจนสังคมไทย จะมีความเชื่อมั่นศรัทธาต่อระบบและธุรกิจประกันชีวิตไทย ส่งผลต่อการพัฒนารูรกิจประกันชีวิต อันทำให้ GDP และมูลค่าทางเศรษฐกิจของประเทศสูงขึ้นได้ในที่สุด

3. พันธกิจ (Mission Statement)

พันธกิจ คือ การระบุงบประมาณ (Purpose) ของกองทุนประกันชีวิตที่แสดงถึงความจำเป็นในการจัดตั้ง และดำรงอยู่ตั้งแต่อดีตถึงปัจจุบัน เพื่อให้พันธกิจมีความกระชับและสื่อสารเข้าใจง่าย จึงกำหนดเป็นพันธกิจกองทุนประกันชีวิต ดังนี้

- 1) บริหารเงินกองทุน และเร่งรัดการคืนเงินผลประโยชน์ตามกรมธรรม์ประกันภัยที่ล่วงพ้นอายุความ ให้แก่ประชาชนอย่างถูกต้องและครบถ้วน เพื่อคุ้มครองสิทธิประโยชน์ของผู้เอาประกันภัยและสร้างความเชื่อมั่นให้แก่ประชาชน โดยมีการวิเคราะห์ข้อมูลเพื่อเพิ่มประสิทธิผลในการดำเนินงาน
- 2) ประสานความร่วมมือกับเครือข่ายและพันธมิตรต่าง ๆ ที่เกี่ยวข้อง ทั้งภาครัฐและภาคเอกชน ในการสร้างความตระหนักรู้ ทักษะด้านการประกันภัย และความเชื่อมั่นศรัทธาแก่ประชาชน เพื่อพัฒนาธุรกิจประกันชีวิตสู่การเติบโตอย่างยั่งยืน พร้อมไปกับความมั่นคงและเสถียรภาพ
- 3) เสริมสร้างความเข้มแข็งของกองทุนประกันชีวิตให้มีความเพียงพอและพร้อมทำหน้าที่เมื่อได้รับการแต่งตั้งเป็นผู้ชำระบัญชี กรณีบริษัทถูกเพิกถอนใบอนุญาตประกอบธุรกิจประกันชีวิต

4. ค่านิยมหลัก (Values)

กองทุนประกันชีวิตต้องมีจุดยืนอันเป็นหลักการสำคัญในการดำเนินงาน พร้อมไปกับการสร้างวัฒนธรรมองค์กร เกิดเป็น “ค่านิยมหลัก” ที่ส่งเสริมและสนับสนุนความสำเร็จตามวิสัยทัศน์ โดยได้กำหนดค่านิยมหลักของกองทุนประกันชีวิต แสดงด้วย “LIF” ด้วยความหมายดังนี้

L = Learning Organization เป็นองค์กรแห่งการเรียนรู้

I = Integrity มีคุณธรรมและจริยธรรม

F = Flexibility and Focus on Quality สามารถปรับตัวกับการเปลี่ยนแปลง พร้อมมุ่งเน้นการทำงานอย่างมีคุณภาพ

5. วัฒนธรรมองค์กร

จากค่านิยมหลักข้างต้น กองทุนประกันชีวิตจึงกำหนดเป็น “วัฒนธรรมองค์กร” กล่าวคือ

“รอบรู้งาน คุณธรรมนำองค์กร สร้างสรรค์คุณภาพ ปรับตัวกับการเปลี่ยนแปลง”

2. ความเชื่อมโยงของแผนยุทธศาสตร์กองทุนประกันชีวิต พ.ศ. 2566-2570 กับแผนแม่บทภายใต้ยุทธศาสตร์ชาติ แผนพัฒนาเศรษฐกิจและสังคมแห่งชาติ และแผนพัฒนาการประกันภัย ฉบับที่ 4

ความเชื่อมโยงของแผนแม่บทภายใต้ยุทธศาสตร์ชาติ แผนพัฒนาเศรษฐกิจและสังคมแห่งชาติ และแผนพัฒนาการประกันภัย ฉบับที่ 4 ต่อการจัดทำแผนยุทธศาสตร์ของกองทุนประกันชีวิตมีรายละเอียดดังต่อไปนี้

1. ความเชื่อมโยงของแผนแม่บทภายใต้ยุทธศาสตร์ชาติ 20 ปี พ.ศ. 2561-2580 และแผนแม่บทภายใต้ยุทธศาสตร์ชาติ (พ.ศ. 2561- 2580) ต่อการจัดทำแผนยุทธศาสตร์ของกองทุนประกันชีวิต

แผนแม่บทภายใต้ยุทธศาสตร์ชาติที่สำคัญที่มีความสอดคล้องกับวิสัยทัศน์และพันธกิจของกองทุนประกันชีวิต คือ แผนแม่บทที่ 20 การบริการประชาชนและประสิทธิภาพภาครัฐ โดยมีเป้าหมาย คือ ภาครัฐ มีการดำเนินการที่มีประสิทธิภาพด้วยการนำนวัตกรรม เทคโนโลยีมาประยุกต์ใช้ ดังนั้น การพัฒนากองทุนประกันชีวิตให้มีโครงสร้างพื้นฐานและเทคโนโลยีที่มีการใช้ปฏิบัติอย่างมีประสิทธิภาพ เพื่อให้มีส่วนร่วมขับเคลื่อนในการพัฒนาองค์กร การพัฒนาทรัพยากรมนุษย์ และการพัฒนาระบบ



เทคโนโลยีสารสนเทศในองค์กร รวมถึงเรื่องความมั่นคงปลอดภัยทางไซเบอร์ อันนำไปสู่การยกระดับระบบการบริหารจัดการกองทุนประกันชีวิตให้มีความทันสมัย มีสมรรถนะที่ดี และสามารถปรับตัวกับการเปลี่ยนแปลง เพื่อเป็นที่พึ่งของผู้เอาประกันภัยและช่วยพัฒนาธุรกิจประกันชีวิตให้มีความมั่นคงและเสถียรภาพ

2. ความเชื่อมโยงของแผนพัฒนาเศรษฐกิจและสังคมแห่งชาติ ฉบับที่ 13 (พ.ศ. 2566 - 2570) ต่อการจัดทำแผนยุทธศาสตร์ของกองทุนประกันชีวิต

ร่างแผนพัฒนาเศรษฐกิจและสังคมแห่งชาติ ฉบับที่ 13 (พ.ศ. 2566 - 2570) มีเป้าหมายหลักที่มีความสอดคล้องกับวิสัยทัศน์และพันธกิจของกองทุนประกันชีวิต คือ เป้าหมายหลักที่ 2 การพัฒนาคนสำหรับโลกยุคใหม่ และเป้าหมายหลักที่ 5 การเสริมสร้างความสามารถของประเทศในการรับมือกับการเปลี่ยนแปลงและความเสี่ยงภายใต้บริบทโลกใหม่ ดังนั้น การพัฒนาบุคลากรกองทุนประกันชีวิตให้มีทักษะและคุณลักษณะที่เหมาะสมมีคุณภาพและความเชี่ยวชาญที่สอดคล้องต่อความต้องการของกองทุนประกันชีวิต ที่มุ่งเน้นการทำงานอย่างมีคุณภาพและธรรมาภิบาล ด้วยการพัฒนาโครงสร้างพื้นฐานและเทคโนโลยีให้เอื้อต่อการปรับตัวและตอบสนองต่อการเปลี่ยนแปลงของบริบททางเศรษฐกิจ สังคม และเทคโนโลยีได้อย่างทันเวลาและมีประสิทธิภาพ

3. ความเชื่อมโยงของแผนพัฒนาการประกันภัย ฉบับที่ 4 ต่อการจัดทำแผนยุทธศาสตร์ของกองทุนประกันชีวิต

แผนพัฒนาการประกันภัย ฉบับที่ 4 (พ.ศ. 2564 - 2568) ดำเนินการภายใต้การเปลี่ยนแปลงด้านเทคโนโลยี การเปลี่ยนแปลงทางด้านสังคมที่เข้าสู่สังคมผู้สูงอายุ การเปลี่ยนแปลงด้านสาธารณสุขที่เกิดโรคอุบัติใหม่ ดังนั้น จึงเป็นแผนที่มุ่งเน้นให้ระบบประกันภัยไทย มีความมั่นคง ยั่งยืน และแข่งขันได้ในเศรษฐกิจและสังคมดิจิทัล ด้วยนวัตกรรมและเทคโนโลยี และส่งเสริมทุกภาคส่วนให้เข้าถึงการประกันภัยและใช้ประโยชน์ เพื่อรองรับความเสี่ยง ซึ่งยุทธศาสตร์ทุกด้านของแผนพัฒนาประกันภัยฉบับที่ 4 มีความสอดคล้องต่อการจัดทำแผนยุทธศาสตร์ของกองทุนประกันชีวิต โดยมีรายละเอียดดังนี้

ยุทธศาสตร์ที่ 1 พัฒนาและส่งเสริมให้ธุรกิจประกันภัย ปรับรูปแบบการดำเนินธุรกิจให้สอดคล้องกับสภาพแวดล้อมใหม่ มีเป้าหมายเพื่อให้ประชาชนแต่ละกลุ่ม เข้าถึงการประกันภัยได้โดยง่าย สะดวก ทุกเวลา สอดคล้องในการดำเนินงานของกองทุนประกันชีวิตที่ต้องการยกระดับการให้บริการและส่งเสริมการตรวจสอบสิทธิ และเร่งรัดการคืนเงินกรมธรรม์ประกันภัยที่ล่วงพ้นอายุความให้แก่ผู้เอาประกันภัยที่มีสิทธิตามกรมธรรม์ประกันภัยอย่างถูกต้องและครบถ้วน ด้วยระบบเทคโนโลยีดิจิทัล เพื่อให้ประชาชนสามารถตรวจสอบสิทธิและใช้สิทธิตามกรมธรรม์ล่วงพ้นอายุความได้อย่างมีประสิทธิภาพยิ่งขึ้น

ยุทธศาสตร์ที่ 2 สร้างวัฒนธรรมการบริหารความเสี่ยงด้านการประกันภัยให้ประชาชนและภาคเอกชน มีเป้าหมายเพื่อให้การประกันภัยเป็นส่วนหนึ่งในชีวิตประจำวัน ช่วยในการบริหารความเสี่ยงและการวางแผนทางการเงินของประชาชนและภาคเอกชน ซึ่งสอดคล้องในการดำเนินงานของกองทุนประกันชีวิตที่ต้องการสร้างความรู้ความเข้าใจในประโยชน์จากการทำประกันชีวิต เพื่อให้ประชาชนและภาคเอกชนตระหนักถึงความจำเป็นของการประกันชีวิต พร้อมทั้งเชื่อมั่นและศรัทธาต่อเสถียรภาพของระบบประกันชีวิต จากบทบาทหน้าที่ของกองทุนประกันชีวิตที่มีความพร้อมหากได้รับการแต่งตั้งเป็นผู้ชำระบัญชี กรณีบริษัทถูกเพิกถอนใบอนุญาตประกอบธุรกิจประกันชีวิต

ยุทธศาสตร์ที่ 3 เสริมสร้างให้ระบบประกันภัยมีบทบาทในการสนับสนุนระบบเศรษฐกิจและสังคมอย่างยั่งยืน มีเป้าหมายเพื่อให้ระบบประกันภัยเป็นส่วนหนึ่งในการขับเคลื่อนเศรษฐกิจและสังคมไทย โดยเสริมสร้างความมั่นคงทางการเงินของบริษัทประกันภัยให้สามารถรับความเสี่ยงได้มากขึ้น และผลักดันให้ธุรกิจประกันภัยเป็นส่วนหนึ่งที่ทำให้สังคมโดยรวมมีความยั่งยืนทั้งด้านสิ่งแวดล้อม สังคมและธรรมาภิบาล (Environmental, Social, and Governance: ESG) ซึ่งสอดคล้องต่อการดำเนินงานของกองทุนประกันชีวิตที่มีส่วนร่วมในการส่งเสริมความยั่งยืนของธุรกิจประกันภัย (Sustainability of Insurance Industry) และมีแผนการดำเนินงานและกลยุทธ์ที่มุ่งเน้นการพัฒนาอย่างยั่งยืนด้านสังคม (Social) ที่คุ้มครองสิทธิประโยชน์และสร้างความเชื่อมั่นแก่ผู้เอาประกันภัย รวมทั้งเพิ่มศักยภาพของบุคลากรกองทุนประกันชีวิต เพื่อนำไปสู่กระบวนการทำงาน

ที่มีประสิทธิผล รวมถึงสร้างความพึงพอใจและความเชื่อมั่นแก่ประชาชน และมุ่งเน้นการพัฒนาอย่างยั่งยืนด้านธรรมาภิบาล (Governance) ในเร่งรัดการคืนเงินกรมธรรม์ประกันภัยที่ล่วงพ้นอายุความให้แก่ผู้เอาประกันภัยหรือผู้มีสิทธิตามกรมธรรม์ประกันภัย ด้วยกระบวนการตรวจสอบอย่างถูกต้องและครบถ้วน เพื่อสร้างความโปร่งใสเป็นธรรม และความเชื่อมั่นในกระบวนการคืนเงินกรมธรรม์ประกันภัยที่ล่วงพ้นอายุความ

ยุทธศาสตร์ที่ 4 พัฒนาโครงสร้างพื้นฐานด้านการประกันภัยเพื่อส่งเสริมการดำเนินธุรกิจประกันภัยเพื่อให้มีโครงสร้างพื้นฐานด้านการประกันภัยและรูปแบบในการกำกับดูแลที่รองรับการดำเนินธุรกิจประกันภัย มีเป้าประสงค์ต่อโครงสร้างพื้นฐานด้านการประกันภัย ซึ่งสอดคล้องต่อการดำเนินงานของกองทุนประกันชีวิตที่ต้องการ และปรับปรุงแก้ไขกฎระเบียบกองทุนประกันชีวิตให้ทันสมัยและเสริมสร้างสมรรถนะการดำเนินงาน รวมทั้งสร้างเสริมศักยภาพและความรู้ความเชี่ยวชาญของบุคลากรกองทุนประกันชีวิตให้นำเทคโนโลยีมาประยุกต์ใช้งาน เพื่อเพิ่มประสิทธิภาพในการปฏิบัติงาน พร้อมทั้งพัฒนาโครงสร้างพื้นฐาน และเทคโนโลยีดิจิทัล เพื่อเชื่อมโยงข้อมูลรับ-ส่งระหว่างกองทุนประกันชีวิตและเครือข่าย ผู้การพัฒนาระบบประกันชีวิตให้สัมฤทธิ์ผล

3. ประเด็นยุทธศาสตร์ (Strategic Themes)

การดำเนินการตามพันธกิจในสถานการณ์ปัจจุบัน ให้ก้าวหน้าและพัฒนาไปสู่สถานการณ์ที่ต้องการในอนาคต หรือวิสัยทัศน์นั้น ต้องอาศัยแนวทางที่มุ่งเน้นความสำเร็จตามวิสัยทัศน์ ซึ่งเรียกว่า “ประเด็นยุทธศาสตร์” (Strategic Themes) หรือเป็น “แผนที่นำทาง” (Roadmap) เพื่อไปสู่เป้าหมายปลายทางที่กำหนดไว้ได้อย่างมีประสิทธิภาพ ประเด็นยุทธศาสตร์กำหนดมาจากการวิเคราะห์เชิงยุทธศาสตร์ การท้าทายเชิงยุทธศาสตร์ และการสังเคราะห์เชิงยุทธศาสตร์ โดยสรุปประเด็นยุทธศาสตร์กองทุนประกันชีวิตได้ดังต่อไปนี้

ประเด็นยุทธศาสตร์ที่ 1 : พัฒนารูขีจรประกันชีวิตให้มีความมั่นคง มีเสถียรภาพ และยกระดับความเชื่อมั่นและศรัทธาต่อระบบประกันชีวิต

กลยุทธ์:

- 1) พัฒนาทักษะด้านการประกันภัย (Insurance Literacy) ให้ประชาชน เพื่อสร้างความตระหนักถึงความสำคัญ และใช้การประกันภัยช่วยในการบริหารความเสี่ยงและการวางแผนทางการเงิน อันนำไปสู่การมีวัฒนธรรมการบริหารความเสี่ยงด้านการประกันภัย
- 2) ยกระดับความตระหนักรู้ในบทบาทหน้าที่ของกองทุนประกันชีวิต โดยมุ่งเน้นการประชาสัมพันธ์แก่ประชาชนและหน่วยงานที่เกี่ยวข้อง เพื่อสร้างความเชื่อมั่นและศรัทธาต่อระบบประกันชีวิต
- 3) ส่งเสริมการตรวจสอบสิทธิ และเร่งรัดการคืนเงินกรมธรรม์ประกันภัยที่ล่วงพ้นอายุความให้แก่ผู้เอาประกันภัยที่มีสิทธิตามกรมธรรม์ประกันภัยอย่างถูกต้องและครบถ้วน เพื่อคุ้มครองสิทธิประโยชน์ และสร้างความเชื่อมั่นแก่ผู้เอาประกันภัย
- 4) รวบรวมและวิเคราะห์ข้อมูลในเชิงลึก ผ่านระบบฐานข้อมูลที่ถูกต้อง ครบถ้วน และเป็นปัจจุบัน ทั้งภายในและภายนอกที่เป็นหน่วยงานภาครัฐและเครือข่ายพันธมิตร เพื่อนำไปสู่ประสิทธิผลการคุ้มครองสิทธิของผู้เอาประกันภัย และประสิทธิภาพการดำเนินงานของกองทุนประกันชีวิต
- 5) วางรากฐาน มาตรการ และระบบงานของกองทุนประกันชีวิต ในการเตรียมความพร้อม หากกองทุนประกันชีวิตได้รับการแต่งตั้งเป็นผู้ชำระบัญชี กรณีบริษัทถูกเพิกถอนใบอนุญาตประกอบธุรกิจประกันชีวิต
- 6) ศึกษาและวิเคราะห์ความมั่นคงของธุรกิจประกันชีวิต เพื่อส่งเสริมและพัฒนาเสถียรภาพของระบบประกันชีวิต

ประเด็นยุทธศาสตร์ที่ 2 : พัฒนาทรัพยากรและศักยภาพบุคลากรของกองทุนประกันชีวิต

กลยุทธ์:

- 1) ปรับปรุงแก้ไขกฎระเบียบกองทุนประกันชีวิตให้ทันสมัยและส่งเสริมประสิทธิภาพการดำเนินงาน
- 2) พัฒนาทักษะความรู้และความเชี่ยวชาญแก่บุคลากรกองทุนประกันชีวิต เพื่อให้มีศักยภาพในการปฏิบัติงานที่มีประสิทธิภาพ ทั้งการเร่งรัดการคืนเงินกรมธรรม์ล่วงหน้า อายุความให้แก่ผู้เอาประกันภัย และถึงพร้อมในการปฏิบัติงานชำระบัญชี หากได้รับการแต่งตั้งให้เป็นผู้ชำระบัญชี กรณีบริษัทถูกเพิกถอนใบอนุญาตประกอบธุรกิจประกันชีวิต
- 3) พัฒนาระบบบริหารทรัพยากรบุคคลตามโครงสร้างองค์กรใหม่ พร้อมทบทวนอัตราค่าจ้างคนให้เหมาะสมกับปริมาณงานและโครงสร้างองค์กรอย่างต่อเนื่อง
- 4) มุ่งเน้นการบริหารทรัพยากรขององค์กรอย่างมีประสิทธิภาพ พร้อมให้เกิดประสิทธิผลสูงสุดต่อองค์กร
- 5) ส่งเสริมการพัฒนาความรู้และทักษะด้านเทคโนโลยีดิจิทัลให้บุคลากรกองทุนมีความพร้อมและความเชี่ยวชาญในการนำเทคโนโลยีดิจิทัลไปประยุกต์ใช้เพื่อให้เกิดการสร้างคุณค่าของข้อมูล อันนำไปสู่การพัฒนาการปฏิบัติงานได้อย่างเหมาะสมและเกิดประสิทธิผล

ประเด็นยุทธศาสตร์ที่ 3 : ขับเคลื่อนกองทุนประกันชีวิตด้วยนวัตกรรมและเทคโนโลยีดิจิทัล

กลยุทธ์:

- 1) ยกกระดับการให้บริการของกองทุนประกันชีวิตด้วยระบบเทคโนโลยีดิจิทัลแก่ประชาชน ให้สามารถตรวจสอบสิทธิและใช้สิทธิตามกรมธรรม์ล่วงหน้าอายุความได้อย่างมีประสิทธิภาพยิ่งขึ้น
- 2) พัฒนาโครงสร้างพื้นฐานด้านเทคโนโลยีของกองทุนประกันชีวิตให้มีการใช้ปฏิบัติอย่างมีประสิทธิภาพ เพื่อให้มีส่วนขับเคลื่อนในการพัฒนาองค์กร การพัฒนาทรัพยากรมนุษย์และการพัฒนาระบบเทคโนโลยีสารสนเทศในองค์กร
- 3) พัฒนาศักยภาพของระบบป้องกันความเสี่ยงจากภัยคุกคามทางไซเบอร์ เพื่อสร้างความปลอดภัยแก่โครงสร้างพื้นฐานของกองทุนประกันชีวิต
- 4) เสร็จครัดในระบบและมาตรการเชิงปฏิบัติที่เหมาะสมกับข้อมูลส่วนบุคคลของผู้เอาประกันภัยและผู้ติดต่อกองทุนประกันชีวิต ให้สอดคล้องตามกฎหมายภายใต้พระราชบัญญัติคุ้มครองข้อมูลส่วนบุคคล (PDPA)

ประเด็นยุทธศาสตร์ที่ 4 : เสริมสร้างและพัฒนาระบบนิเวศที่เอื้อประโยชน์ร่วมกัน (Ecosystem) ผ่านเครือข่ายความร่วมมือ

กลยุทธ์:

- 1) สร้างความตระหนักในระบบนิเวศที่เอื้อประโยชน์ร่วมกันของเครือข่ายและพันธมิตร กับกองทุนประกันชีวิต
- 2) เชื่อมโยงและบูรณาการฐานข้อมูลกับหน่วยงานเครือข่ายและพันธมิตรทั้งภาครัฐและเอกชน
- 3) ประสานความร่วมมือและบูรณาการกับภาครัฐกิจและหน่วยงานที่เกี่ยวข้องในการยกระดับความตระหนักผู้ในประโยชน์ของการประกันชีวิตและเพิ่มทักษะด้านการประกันภัยแก่ประชาชนและภาคเอกชน และประสานความร่วมมือกับภาครัฐกิจและหน่วยงานที่เกี่ยวข้องเพื่อสนับสนุนการเพิ่มประสิทธิภาพในการดำเนินงาน
- 4) พัฒนาระบบนิเวศที่เอื้อประโยชน์ร่วมกัน ด้วยการรักษาและต่อยอดความร่วมมือของเครือข่ายและพันธมิตรสู่การพัฒนาประกันชีวิตให้สัมฤทธิ์ผล
- 5) เพิ่มจำนวนเครือข่ายความร่วมมือและพันธมิตรทั้งในประเทศและต่างประเทศ เพื่อแลกเปลี่ยนองค์ความรู้และประสบการณ์เพื่อประโยชน์ร่วมกัน

4. ยุทธศาสตร์และเป้าหมาย ระยะ 5 ปี

| ยุทธศาสตร์ | เป้าหมาย ระยะ 3 ปี | เป้าหมาย ระยะ 5 ปี |
|---|--|--|
| <p>ประเด็นยุทธศาสตร์ที่ 1 : พัฒนารูรกิจประกันชีวิตให้มีความมั่นคง มีเสถียรภาพ และยกระดับความเชื่อมั่นและศรัทธาต่อระบบประกันชีวิต</p> | <ul style="list-style-type: none"> - กองทุนประกันชีวิตสร้างพื้นที่แห่งการเรียนรู้ในประโยชน์ของการประกันภัยผ่านรูปแบบการเรียนรู้ที่หลากหลาย - กองทุนประกันชีวิตพัฒนาสื่อหลากหลายรูปแบบ มีเนื้อหาที่เหมาะสมกับช่องทางและกลุ่มเป้าหมาย - ผู้เอาประกันภัยที่มีสิทธิตามกรมธรรม์ประกันภัย ล่วงพ้นอายุความมีความรู้ความเข้าใจในสิทธิ และเข้าตรวจสอบสิทธิได้ง่าย สะดวก และรวดเร็ว - กองทุนประกันชีวิตมีมาตรการและระบบงานที่พร้อมต่อการปฏิบัติงานและการชำระบัญชี - กองทุนประกันชีวิตรวบรวมข้อมูล ติดตาม และวิเคราะห์ด้านความมั่นคงของธุรกิจประกันชีวิต | <ul style="list-style-type: none"> - ประชาชนมีวัฒนธรรมการบริหารความเสี่ยงด้านการประกันภัย โดยใช้การประกันภัยเป็นส่วนหนึ่งในชีวิตประจำวัน ช่วยในการบริหารความเสี่ยงและการวางแผนทางการเงิน - ประชาชนและหน่วยงานที่เกี่ยวข้องรับรู้ข้อมูลข่าวสาร และตระหนักรู้ในบทบาทหน้าที่ของกองทุนประกันชีวิตเพิ่มขึ้นทั้งในวงกว้างและเชิงลึก - เพิ่มจำนวนผู้เอาประกันภัยที่มีสิทธิตามกรมธรรม์ประกันภัยล่วงพ้นอายุความแบบก้าวกระโดด ให้ได้รับการคุ้มครองสิทธิประโยชน์อย่างถูกต้องครบถ้วน พร้อมได้รับการบริการที่สะดวกรวดเร็ว - ประชาชนเชื่อมั่นและศรัทธาต่อเสถียรภาพของระบบประกันชีวิต โดยได้รับความคุ้มครองสิทธิประโยชน์อย่างเต็มเม็ดเต็มหน่วย จากความถึงพร้อมของระบบงานของกองทุนประกันชีวิต เมื่อได้รับการแต่งตั้งเป็นผู้ชำระบัญชี กรณีบริษัทถูกเพิกถอนใบอนุญาตประกอบธุรกิจประกันชีวิต - กองทุนประกันชีวิตมีข้อมูลช่วยเตือนภัยล่วงหน้า เพื่อลดความเสี่ยงจากการถูกเพิกถอนใบอนุญาตประกอบธุรกิจประกันชีวิต และสร้างความเข้มแข็งและความมั่นคงให้ธุรกิจประกันชีวิต |

| ยุทธศาสตร์ | เป้าหมาย ระยะ 3 ปี | เป้าหมาย ระยะ 5 ปี |
|---|---|---|
| <p>ประเด็นยุทธศาสตร์ที่ 2 : พัฒนาทรัพยากรและศักยภาพบุคลากรของกองทุนประกันชีวิต</p> | <ul style="list-style-type: none"> - ระเบียบและข้อบังคับภายในด้านการบริหารทรัพยากรบุคคลและการบริหารทรัพยากรอื่นของกองทุน ได้รับการปรับปรุงให้ทันสมัยต่อภาวะการณ์ที่เปลี่ยนแปลง มีความต่อเนื่อง สอดคล้อง - คณะกรรมการ ผู้บริหารและบุคลากรกองทุน ยึดมั่นปฏิบัติตาม พรบ. มาตรฐานทางจริยธรรม และตามระเบียบกองทุนประกันชีวิตว่าด้วยประมวลจริยธรรมอย่างเคร่งครัด - กระบวนการปฏิบัติงานของกองทุนมีความรวดเร็ว สะดวกเรียบง่ายไม่ซับซ้อนปลอดภัย และมีประสิทธิภาพในการให้บริการประชาชนและผู้มีส่วนได้เสียทั้งปวง - บุคลากรกองทุนได้รับความรู้ ทักษะ ความเข้าใจการประกันชีวิตและภาระงานกองทุนประกันชีวิตมากขึ้น โดยมีความสามารถและศักยภาพในการปฏิบัติงานอย่างเป็นระบบ ปรับตัวกับการเปลี่ยนแปลงตามสถานการณ์ได้ดี (Resilience) ปฏิบัติหน้าที่ได้ถูกต้องครบถ้วนตามที่ กฎหมายกำหนด และมีประสิทธิภาพเพิ่มขึ้น - บุคลากรของกองทุนมีจำนวนที่เพียงพอในการปฏิบัติงานตามภารกิจหน้าที่ตามแต่ละสถานการณ์ที่เปลี่ยนแปลง โดยได้รับค่าตอบแทนที่เหมาะสม มีความก้าวหน้าในอาชีพที่ชัดเจน และมีความสุขในองค์กร | <ul style="list-style-type: none"> - กองทุนประกันชีวิตบริหารทรัพยากรบุคคลและทรัพยากรอื่นได้อย่างมีประสิทธิภาพ และเกิดประสิทธิผลจากระเบียบข้อบังคับภายในที่เอื้อประโยชน์ต่อการปฏิบัติงาน - คณะกรรมการ ผู้บริหารและบุคลากรกองทุน ยึดมั่นปฏิบัติตาม พรบ. มาตรฐานทางจริยธรรม และตามระเบียบกองทุนประกันชีวิตว่าด้วยประมวลจริยธรรมอย่างเคร่งครัด - กองทุนประกันชีวิตดำเนินงานตามภารกิจได้อย่างมีประสิทธิภาพมากขึ้น และประชาชนและผู้มีส่วนได้เสียได้รับการบริการที่ดี - ประชาชนและผู้มีส่วนได้เสียทั้งปวงได้รับการบริการที่ดี มีความรวดเร็วมากขึ้นจากบุคลากรกองทุนที่มีสมรรถนะในการปฏิบัติงาน - กองทุนประกันชีวิตมีสมรรถนะสูง และสามารถปฏิบัติงานตามภารกิจหน้าที่ได้อย่างมีประสิทธิภาพ และต่อเนื่อง ภายใต้สภาวะการเปลี่ยนแปลง - กองทุนประกันชีวิตมีระบบบริหารงานที่ได้รับการสนับสนุนให้ปฏิบัติงานตามภารกิจหน้าที่ได้อย่างมีประสิทธิภาพด้วยเทคโนโลยีดิจิทัล - ประชาชนเชื่อมั่นและศรัทธาต่อเสถียรภาพของระบบประกันชีวิต โดยได้รับความคุ้มครองสิทธิประโยชน์ |

| ยุทธศาสตร์ | เป้าหมาย ระยะ 3 ปี | เป้าหมาย ระยะ 5 ปี |
|--|---|---|
| | <ul style="list-style-type: none"> - บุคลากรของกองทุนสามารถนำเทคโนโลยีดิจิทัลมาสนับสนุนการปฏิบัติงานและสอดคล้องกับนโยบายมาตรฐาน ระเบียบ ข้อบังคับ ขององค์กรและของทางการ - บุคลากรกองทุนประกันชีวิตได้รับการซักซ้อมความเข้าใจร่วมกันและกองทุนมีความพร้อมต่อการปฏิบัติงานและการชำระบัญชีได้อย่างเป็นระบบ กรณีบริษัทถูกเพิกถอนใบอนุญาตประกอบธุรกิจประกันชีวิต | <p>อย่างเต็มเม็ดเต็มหน่วย จากความถึงพร้อมของระบบงานของกองทุนประกันชีวิต เมื่อได้รับการแต่งตั้งเป็นผู้ชำระบัญชี กรณีบริษัทถูกเพิกถอนใบอนุญาตประกอบธุรกิจประกันชีวิต</p> |
| <p>ประเด็นยุทธศาสตร์ที่ 3 : ขับเคลื่อนกองทุนประกันชีวิต ด้วยนวัตกรรมและเทคโนโลยีดิจิทัล</p> | <ul style="list-style-type: none"> - กองทุนประกันชีวิตพัฒนาระบบเทคโนโลยีสารสนเทศในองค์กรให้เอื้อต่อการรองรับการใช้ปฏิบัติงาน ทั้งภายในสำนักงานและรองรับการปฏิบัติงานจากที่บ้านหรือสถานการณ์ฉุกเฉิน - กองทุนประกันชีวิตพัฒนาระบบที่ให้บริการประชาชนและผู้มีส่วนได้เสียในการตรวจสอบสิทธิและใช้สิทธิตามกฎหมายผ่านช่องทางเทคโนโลยีดิจิทัลที่สะดวก รวดเร็ว และปลอดภัย - กองทุนประกันชีวิตพัฒนาช่องทางดิจิทัลเพื่อการเผยแพร่ข้อมูลข่าวสารเกี่ยวกับกองทุน - กองทุนมีการพัฒนาระบบสารสนเทศให้ทำงานได้อย่างต่อเนื่องและปลอดภัยเป็นไปตามมาตรฐานตามกฎหมายว่าด้วยการรักษาความมั่นคงปลอดภัยทางไซเบอร์ | <ul style="list-style-type: none"> - ระบบเทคโนโลยีสารสนเทศในองค์กรของกองทุนประกันชีวิตมีความปลอดภัยและรองรับการใช้ปฏิบัติงานได้อย่างมีประสิทธิภาพ ทั้งภายในสำนักงานและรองรับ การปฏิบัติงานจากที่บ้านหรือสถานการณ์ฉุกเฉิน เพื่อขับเคลื่อนองค์กรให้บรรลุเป้าหมายตามแผนงาน - กองทุนมีระบบที่ให้บริการประชาชนและผู้มีส่วนได้เสียในการตรวจสอบสิทธิและใช้สิทธิตามกฎหมายผ่านช่องทางเทคโนโลยีดิจิทัลที่ สะดวก รวดเร็ว และปลอดภัย - ประชาชนสามารถเข้าถึงข้อมูลเกี่ยวกับกองทุนเพื่อรับรู้และรับทราบข่าวสารผ่านช่องทางดิจิทัลที่ทันสมัยและเหมาะสมกับกลุ่มเป้าหมาย |

| ยุทธศาสตร์ | เป้าหมาย ระยะ 3 ปี | เป้าหมาย ระยะ 5 ปี |
|--|---|--|
| | <ul style="list-style-type: none"> - กองทุนมีการกำหนดมาตรการและวางนโยบายคุ้มครองข้อมูลส่วนบุคคลที่สอดคล้องเป็นไปตามกฎหมายว่าด้วยการคุ้มครองข้อมูลส่วนบุคคล | <ul style="list-style-type: none"> - กองทุนมีระบบสารสนเทศเพื่อรองรับการทำงานได้อย่างต่อเนื่องและปลอดภัยเป็นไปตามมาตรฐานตามกฎหมายว่าด้วยการรักษาความมั่นคงปลอดภัยทางไซเบอร์ - กองทุนมีมาตรการและนโยบายคุ้มครองข้อมูลส่วนบุคคลที่สอดคล้องเป็นไปตามกฎหมายว่าด้วยการคุ้มครองข้อมูลส่วนบุคคล |
| <p>ประเด็นยุทธศาสตร์ที่ 4 : เสริมสร้างและพัฒนาระบบนิเวศที่เอื้อประโยชน์ร่วมกัน (Ecosystem) ผ่านเครือข่ายความร่วมมือ</p> | <ul style="list-style-type: none"> - กองทุนประกันชีวิตมีฐานข้อมูลผู้เอาประกันภัยที่มีสิทธิตามกรรมธรรม์ล่วงพ้นอายุความที่ถูกต้องครบถ้วน เป็นปัจจุบัน เพิ่มมากขึ้น ช่วยให้บริการข้อมูลข่าวสารแก่ประชาชนได้อย่างสะดวก รวดเร็ว และทันต่อเหตุการณ์ - ประชาชนและภาคเอกชนมีความรู้ความเข้าใจในประโยชน์จากการประกันภัยเพิ่มมากขึ้นผ่านความร่วมมือในการผลักดันร่วมกันระหว่างกองทุนประกันชีวิตและภาคธุรกิจ - ธุรกิจประกันชีวิตปรับเปลี่ยนรูปแบบการดำเนินธุรกิจให้มีประสิทธิภาพในการดำเนินงาน - กองทุนประกันชีวิตสามารถประสานความร่วมมือหน่วยงานกำกับและส่งเสริมการประกอบธุรกิจประกันภัย มีสัญญาณเตือนภัยล่วงหน้า เพื่อเตรียมความพร้อมจากสถานการณ์ที่กระทบต่อผลการดำเนินงานของบริษัทประกันชีวิต โดยเฉพาะกรณี | <ul style="list-style-type: none"> - กองทุนประกันชีวิตมีฐานข้อมูลผู้เอาประกันภัยที่มีสิทธิตามกรรมธรรม์ล่วงพ้นอายุความที่ถูกต้อง ครบถ้วน เป็นปัจจุบัน ถึงพร้อมให้บริการข้อมูลข่าวสารแก่ประชาชนได้อย่างสะดวก รวดเร็ว และทันต่อเหตุการณ์ โดยความร่วมมือในการเชื่อมโยงข้อมูลจากพันธมิตรและเครือข่ายทั้งภาครัฐและภาคเอกชน ด้วยระบบนิเวศที่เอื้อประโยชน์ร่วมกัน - ประชาชนและภาคเอกชนใช้การประกันชีวิตในการช่วยบริหารความเสี่ยงและวางแผนทางการเงิน - อุตสาหกรรมประกันชีวิตมีประสิทธิภาพการดำเนินงาน และมีต้นทุนที่เอื้อต่อความได้เปรียบในการแข่งขัน - กองทุนประกันชีวิตมีข้อมูลฐานะการเงิน ความเพียงพอของเงินกองทุนของกองทุนประกันชีวิต ผลกระทบภาพรวมจากสถานการณ์ ที่กระทบต่อผลการดำเนินงานของบริษัทประกันชีวิต โดยเฉพาะกรณีบริษัทถูกเพิกถอนใบอนุญาตประกอบธุรกิจประกันชีวิต |



| ยุทธศาสตร์ | เป้าหมาย ระยะ 3 ปี | เป้าหมาย ระยะ 5 ปี |
|------------|--|---|
| | <p>บริษัทถูกเพิกถอนใบอนุญาตประกอบธุรกิจประกันชีวิต</p> <p>- กองทุนประกันชีวิตสามารถแลกเปลี่ยนข้อมูล ข่าวสาร ความรู้และประสบการณ์ด้านการประกันภัยร่วมกับองค์กรต่างประเทศอย่างมีประสิทธิภาพ และเกิดประโยชน์ต่อการพัฒนากองทุน</p> | <p>- กองทุนประกันชีวิตสามารถแลกเปลี่ยนข้อมูล ข่าวสาร ความรู้และประสบการณ์ด้านการประกันภัยร่วมกับองค์กรต่างประเทศอย่างมีประสิทธิภาพ และเกิดประโยชน์ต่อการพัฒนากองทุนสู่ระดับสากลในระยะยาวต่อไป</p> |

| ประเด็นยุทธศาสตร์ที่ 1 : พัฒนารูขีจรักประกันชีวิตให้มีความมั่นคง มีเสถียรภาพ และยกระดับความเชื่อมั่นและศรัทธาต่อระบบประกันชีวิต | | | | | |
|---|---|---|--|---|--|
| กลยุทธ์ | ผลผลิต (Output) | ผลลัพธ์ (Outcome) | ตัวชี้วัด | ตัวอย่างโครงการ | ปีที่ดำเนินการ |
| 3. ส่งเสริมการตรวจสอบสิทธิ และเร่งรัดการคืนเงินกรมธรรม์ประกันภัยที่ล่วงพ้นอายุความให้แก่ผู้เอาประกันภัยที่มีสิทธิตามกฎหมายตามกรมธรรม์ประกันภัยอย่างถูกต้องและครบถ้วน เพื่อคุ้มครองสิทธิประโยชน์ และสร้างความเชื่อมั่นแก่ผู้เอาประกันภัย | <p>1. การพัฒนาและผลิตสื่อที่มีความหลากหลาย ทันสมัย และเหมาะสมต่อการเข้าถึงกลุ่มเป้าหมาย เพื่อการประชาสัมพันธ์เชิงรุกในเรื่องสิทธิประโยชน์ตามกรมธรรม์ประกันภัยที่ล่วงพ้นอายุความ</p> <p>2. การพัฒนาบริการการตรวจสอบสิทธิและการคืนเงินกรมธรรม์ประกันภัยที่ล่วงพ้นอายุความ ให้มีความพร้อม เข้ารับบริการได้ง่าย สะดวก รวดเร็ว และผู้มีสิทธิได้รับบริการอย่างทั่วถึง</p> | <p>1. ผู้เอาประกันภัยที่มีสิทธิตามกฎหมายประกันภัยที่ล่วงพ้นอายุความ รับทราบข้อมูล มีความรู้และเข้าใจในสิทธิ และได้รับเงินคืนอย่างรวดเร็ว ถูกต้อง และครบถ้วน</p> <p>2. ผู้เอาประกันภัยที่มีสิทธิตามกฎหมายประกันภัยที่ล่วงพ้นอายุความ ได้รับการคุ้มครองสิทธิประโยชน์ และได้รับการบริการที่ดี มีจำนวนเพิ่มมากขึ้น</p> <p>3. ผู้เอาประกันภัยมีความเชื่อมั่นต่อระบบประกันชีวิต</p> | <p>1. ระดับความรู้ความเข้าใจของผู้เอาประกันภัยเกี่ยวกับสิทธิตามกฎหมายประกันภัยที่ล่วงพ้นอายุความ</p> <p>2. ร้อยละของผู้ที่เข้าใจสิทธิประโยชน์ต่อผู้เข้าถึงสิทธิประโยชน์จากกองทุนประกันชีวิต เพิ่มขึ้นจากปีฐาน</p> <p>3. จำนวนรายของผู้มีสิทธิที่กองทุนประกันชีวิตจ่ายให้ตามสิทธิ เพิ่มขึ้นจากปีฐาน</p> <p>4. ร้อยละของผู้เอาประกันภัยที่มีสิทธิและกองทุนประกันชีวิตจ่ายให้ตามสิทธิต่อจำนวนผู้มีสิทธิ เพิ่มขึ้นจากปีฐาน</p> <p>5. ร้อยละความพึงพอใจของผู้รับบริการการคืนเงินกรมธรรม์ประกันภัยที่ล่วงพ้นอายุความจากกองทุนประกันชีวิต</p> | <p>1. โครงการผลิตสื่อและประชาสัมพันธ์ความรู้ด้านสิทธิประโยชน์ตามกฎหมายประกันภัยที่ล่วงพ้นอายุความ ผ่านช่องทางที่หลากหลาย ทันสมัย และเหมาะสมต่อการเข้าถึงกลุ่มเป้าหมาย</p> <p>2. โครงการการเข้าถึงผู้เอาประกันภัยที่มีสิทธิตามกฎหมายประกันภัย อย่างรวดเร็วและครอบคลุมกลุ่มเป้าหมาย</p> <p>3. โครงการการพัฒนาบริการการตรวจสอบสิทธิและการคืนเงินกรมธรรม์ประกันภัยที่ล่วงพ้นอายุความ ให้มีความพร้อมเข้ารับบริการได้ง่าย สะดวก รวดเร็ว และผู้มีสิทธิได้รับบริการอย่างทั่วถึง ตามหลักธรรมาภิบาลของการบริหารกิจการบ้านเมืองที่ดี</p> | <p>2566 - 2570</p> <p>2566 - 2567</p> <p>2566 - 2567</p> |
| 4. รวบรวมและวิเคราะห์ข้อมูลในเชิงลึก ผ่านระบบฐานข้อมูลที่ถูกต้อง ครบถ้วน และเป็นปัจจุบัน ทั้งภายในและภายนอกที่เป็นหน่วยงานภาครัฐ และเครือข่ายพันธมิตร เพื่อนำไปสู่ประสิทธิภาพการคุ้มครองสิทธิของผู้เอาประกันภัยและประสิทธิภาพการดำเนินงานของกองทุนประกันชีวิต | การรวบรวมและวิเคราะห์ข้อมูล ทั้งภายในและภายนอกเพื่อระบุและเข้าถึงผู้เอาประกันภัยที่มีสิทธิตามกฎหมายประกันภัย อย่างรวดเร็วและเข้าถึงผู้เอาประกันภัยที่มีสิทธิได้เพิ่มมากขึ้น | กองทุนประกันชีวิตมีระบบตรวจสอบสิทธิเพื่อขอรับคืนเงินกรมธรรม์ที่ล่วงพ้นอายุความที่มีความพร้อม เข้าถึงง่าย สะดวกและรวดเร็วยิ่งขึ้น | <p>1. จำนวนรายผู้เข้าตรวจสอบสิทธิผ่านเว็บไซต์ กองทุนประกันชีวิตเพิ่มขึ้นจากปีฐาน</p> <p>2. ร้อยละของการเข้าถึงผู้เอาประกันภัยที่มีสิทธิต่อจำนวนผู้มีสิทธิ เพิ่มขึ้นจากปีฐาน</p> | โครงการรวบรวมและวิเคราะห์ข้อมูล ทั้งภายในและภายนอกเพื่อระบุและเข้าถึงผู้เอาประกันภัยที่มีสิทธิตามกฎหมายประกันภัย อย่างรวดเร็วและครอบคลุมจำนวนผู้มีสิทธิ | 2567 |

| ประเด็นยุทธศาสตร์ที่ 1 : พัฒนารูธุรกิจประกันชีวิตให้มีความมั่นคง มีเสถียรภาพ และยกระดับความเชื่อมั่นและศรัทธาต่อระบบประกันชีวิต | | | | | |
|---|--|--|---|--|----------------|
| กลยุทธ์ | ผลผลิต (Output) | ผลลัพธ์ (Outcome) | ตัวชี้วัด | ตัวอย่างโครงการ | ปีที่ดำเนินการ |
| 5. วางรากฐาน มาตรการ และระบบงานของกองทุนประกันชีวิตในการเตรียมความพร้อม หากกองทุนประกันชีวิตได้รับการแต่งตั้งเป็นผู้ชำระบัญชี กรณีบริษัทถูกเพิกถอนใบอนุญาตประกอบธุรกิจประกันชีวิต | การวางมาตรการและระบบงานให้พร้อมต่อการปฏิบัติงานหากกองทุนประกันชีวิตได้รับการแต่งตั้งเป็นผู้ชำระบัญชี กรณีบริษัทถูกเพิกถอนใบอนุญาตประกอบธุรกิจประกันชีวิต | กองทุนประกันชีวิตมีมาตรการและระบบงานที่พร้อมในการดำเนินงาน หากกองทุนประกันชีวิตได้รับการแต่งตั้งเป็นผู้ชำระบัญชี กรณีบริษัทถูกเพิกถอนใบอนุญาตประกอบธุรกิจประกันชีวิต | ระดับความสำเร็จของการพัฒนากระบวนการของกองทุนประกันชีวิตในการปฏิบัติงาน หากกองทุนประกันชีวิตได้รับแต่งตั้งเป็นผู้ชำระบัญชี กรณีบริษัทถูกเพิกถอนใบอนุญาตประกอบธุรกิจประกันชีวิต | โครงการทบทวนคู่มือการชำระบัญชี และพัฒนาระบบการปฏิบัติงาน หากกองทุนประกันชีวิตได้รับการแต่งตั้งเป็นผู้ชำระบัญชี กรณีบริษัทถูกเพิกถอนใบอนุญาตประกอบธุรกิจประกันชีวิต | 2566 - 2568 |
| 6. ศึกษาและวิเคราะห์ความมั่นคงของธุรกิจประกันชีวิต เพื่อส่งเสริมและพัฒนาเสถียรภาพของระบบประกันชีวิต | กองทุนประกันชีวิตรวบรวมข้อมูล ศึกษาและวิเคราะห์ความมั่นคงของธุรกิจประกันชีวิต | 1.กองทุนประกันชีวิตมีข้อมูลช่วยเตือนภัยล่วงหน้าเพื่อลดความเสี่ยงจากการถูกเพิกถอนใบอนุญาตประกอบธุรกิจประกันชีวิต 2. ธุรกิจประกันชีวิตมีความมั่นคงและมีเสถียรภาพสร้างความเชื่อมั่นให้กับประชาชน | 1. ระดับความสำเร็จการศึกษาและวิเคราะห์ความมั่นคงของธุรกิจประกันชีวิต 2. ระดับความเชื่อมั่นของประชาชนที่มีต่อระบบประกันชีวิต | โครงการการศึกษาและวิเคราะห์ความมั่นคง และแนวทางการพัฒนาธุรกิจประกันชีวิตในอนาคต | 2566 - 2570 |

| ประเด็นยุทธศาสตร์ที่ 2 : พัฒนาศักยภาพและศักยภาพบุคลากรของกองทุนประกันชีวิต | | | | | |
|--|---|--|---|---|----------------|
| กลยุทธ์ | ผลผลิต (Output) | ผลลัพธ์ (Outcome) | ตัวชี้วัด | ตัวอย่างโครงการ | ปีที่ดำเนินการ |
| 1. ปรับปรุงแก้ไขกฎระเบียบกองทุนประกันชีวิตให้ทันสมัยและส่งเสริมประสิทธิภาพการดำเนินงาน | ร่างแก้ไขปรับปรุง ระเบียบ ข้อบังคับด้านการบริหารงานบุคคลของกองทุน | การบริหารงานบุคคลของกองทุนมีความคล่องตัวและสอดคล้องกับสภาพสังคมปัจจุบัน เพื่อให้บุคลากรสามารถปฏิบัติหน้าที่ได้ถูกต้องตามที่กฎหมายกำหนด | จำนวนระเบียบ ข้อบังคับที่ได้รับการแก้ไขปรับปรุง | การแต่งตั้งคณะกรรมการเพื่อจัดทำร่างแก้ไขปรับปรุง ระเบียบ ข้อบังคับด้านการบริหารงานบุคคลของกองทุน | 2566-2567 |
| 2. พัฒนาทักษะความรู้และความเชี่ยวชาญแก่บุคลากรกองทุนประกันชีวิต เพื่อให้มีศักยภาพในการปฏิบัติงานที่มีประสิทธิภาพ ทั้งการเร่งรัดการคืนเงินกรมธรรม์ล่วงหน้า อายุความให้แก่ผู้เอาประกันภัย และถึงพร้อมในการปฏิบัติงานชำระบัญชี หากได้รับการแต่งตั้งให้เป็นผู้ชำระบัญชีกรณีบริษัทถูกเพิกถอนใบอนุญาตประกอบธุรกิจประกันชีวิต | 1. บุคลากรกองทุนมีความรู้ความเชี่ยวชาญในการปฏิบัติงานด้านการเร่งรัดการคืนเงินกรมธรรม์ล่วงหน้าอายุความให้แก่ผู้เอาประกันภัย 2. บุคลากรกองทุนได้รับซักซ้อมความเข้าใจด้านการชำระบัญชีเพื่อพร้อมต่อการปฏิบัติงานได้อย่างทัน่วงที อย่างเป็นระบบและเหมาะสมกับสถานการณ์ | 1. การให้บริการประชาชนและผู้มีส่วนได้เสีย มีความรวดเร็วมากขึ้นและกระบวนการทำงานตามภารกิจหน้าที่ของกองทุนมีประสิทธิภาพมากขึ้น 2. กองทุนประกันชีวิตพร้อมในการดำเนินงาน หากกองทุนประกันชีวิตได้รับการแต่งตั้งเป็นผู้ชำระบัญชีกรณีบริษัทถูกเพิกถอนใบอนุญาตประกอบธุรกิจประกันชีวิต | 1. จำนวนครั้งของการจัดอบรมถ่ายทอดความรู้ในการปฏิบัติงานให้แก่บุคลากรของกองทุน | 1. โครงการจัดการความรู้ (Knowledge Management : KM) ภายในองค์กร | 2567 |
| | | | 2. จำนวนบุคลากรที่รับทราบแนวทางการปฏิบัติงาน | 2. โครงการอบรมเชิงปฏิบัติการเพื่อเสริมสร้างศักยภาพในการดำเนินงานของกองทุนประกันชีวิต | 2567 |
| | | | 3. ร้อยละระดับความสำเร็จของการจัดกิจกรรมเสริมสร้างศักยภาพการปฏิบัติงาน | 3. โครงการเพิ่มศักยภาพและเตรียมความพร้อมของกระบวนการดำเนินงานและการชำระบัญชีของกองทุนประกันชีวิตหากกองทุนประกันชีวิตได้รับการแต่งตั้งเป็นผู้ชำระบัญชี กรณีบริษัทถูกเพิกถอนใบอนุญาตประกอบธุรกิจประกันชีวิต | 2567 |
| | | | 4. จำนวนคู่มือการปฏิบัติงานของกองทุน | 4. โครงการทบทวนคู่มือการชำระบัญชี และพัฒนาระบบการปฏิบัติงาน หากกองทุนประกันชีวิตได้รับการแต่งตั้งเป็นผู้ชำระบัญชี | 2568 - 2570 |
| | | | 5. ระดับความพร้อมและศักยภาพของบุคลากรกองทุนประกันชีวิตต่อการปฏิบัติงานและการชำระบัญชี หากกองทุนประกันชีวิตได้รับแต่งตั้งเป็นผู้ชำระบัญชี | | |
| | | | 6. ระดับความสำเร็จของการพัฒนาระบบการดำเนินงานของกองทุนประกันชีวิตในการปฏิบัติงาน หากกองทุนประกันชีวิตได้รับการแต่งตั้งเป็นผู้ชำระบัญชีกรณีบริษัทถูกเพิกถอนใบอนุญาตประกอบธุรกิจประกันชีวิต | | |

| ประเด็นยุทธศาสตร์ที่ 2 : พัฒนาศักยภาพและศักยภาพบุคลากรของกองทุนประกันชีวิต | | | | | |
|--|---|--|---|--|----------------|
| กลยุทธ์ | ผลผลิต (Output) | ผลลัพธ์ (Outcome) | ตัวชี้วัด | ตัวอย่างโครงการ | ปีที่ดำเนินการ |
| 3. พัฒนาระบบบริหารทรัพยากรบุคคลตามโครงสร้างองค์กรใหม่ พร้อมทบทวนอัตรากำลังคนให้เหมาะสมกับปริมาณงานและโครงสร้างองค์กรอย่างต่อเนื่อง | <ol style="list-style-type: none"> มีระบบงานบริหารงานทรัพยากรบุคคล และการพัฒนาบุคลากรที่มีความชัดเจน ภายใต้แผนการดำเนินงานที่กำหนด บุคลากรของกองทุนมีทักษะและสมรรถนะที่เหมาะสมกับโครงสร้างองค์กรใหม่ อัตรากำลังมีความเหมาะสมสอดคล้องกับภารกิจและปริมาณงาน บุคลากรของกองทุนมีความผูกพันต่อองค์กร | <ol style="list-style-type: none"> บุคลากรของกองทุนมีสมรรถนะและความเชี่ยวชาญตรงกับงานที่ปฏิบัติ บุคลากรของกองทุนมีความเพียงพอในการปฏิบัติงานตามภารกิจหน้าที่ | <ol style="list-style-type: none"> จำนวนครั้งการจัดกิจกรรมแลกเปลี่ยน เรียนรู้ประสบการณ์ เพื่อการพัฒนาบุคลากรตามโครงสร้างองค์กร ระดับความสำเร็จในการทบทวนและจัดทำโครงสร้างการบริหารงานบุคคลของกองทุน ระดับความสำเร็จในการจัดกิจกรรม ร้อยละความพึงพอใจของผู้เข้าร่วมกิจกรรม | 1. โครงการกิจกรรมแลกเปลี่ยนเรียนรู้ระหว่างบุคลากรของกองทุน | 2566 |
| | | | | 2. โครงการศึกษาและทบทวนระเบียบกองทุนเกี่ยวกับหลักเกณฑ์ในการสรรหา บรรจุ แต่งตั้ง โยกย้าย | 2567 |
| | | | | 3. โครงการสัมมนาเพื่อพัฒนาบุคลากรและระบบงานทรัพยากรบุคคลประจำปี | 2566 |
| | | | | 4. โครงการพัฒนาศักยภาพของบุคคลและสร้างผูกพันของบุคลากรในองค์กร | 2567 |
| 4. มุ่งเน้นการบริหารทรัพยากรขององค์กรอย่างมีประสิทธิภาพ พร้อมให้เกิดประสิทธิผลสูงสุดต่อองค์กร | <ol style="list-style-type: none"> มีโครงสร้างพื้นฐานที่พร้อมและช่วยส่งเสริมการทำงานให้มีประสิทธิภาพ มีระบบงานบริหารงานทรัพยากรและกระบวนการทำงานที่เป็นระบบระเบียบ | ระบบการบริหารงานของกองทุนก่อให้เกิดสภาพแวดล้อมการทำงานที่สนับสนุนต่อการปฏิบัติงาน | <ol style="list-style-type: none"> ระดับความพร้อมของโครงสร้างพื้นฐานที่ช่วยรองรับการปฏิบัติงาน ระดับความสำเร็จของการพัฒนาระบบงานของกองทุนประกันชีวิตเพื่อใช้ในการปฏิบัติงาน | 1. โครงการจัดจ้างเพื่อพัฒนาโครงสร้างพื้นฐานกองทุนประกันชีวิต เพื่อรองรับการปฏิบัติงานในยุค Next Normal | 2566 |
| | | | | 2. โครงการพัฒนาระบบบริหารจัดการด้านระบบงาน | 2566 |
| 5. ส่งเสริมการพัฒนาความรู้และทักษะด้านเทคโนโลยีดิจิทัลให้บุคลากรกองทุนมีความพร้อมและความเชี่ยวชาญในการนำเทคโนโลยีดิจิทัลไปประยุกต์ใช้เพื่อให้เกิดการสร้างคุณค่าของข้อมูล อันนำไปสู่การพัฒนาการปฏิบัติงานได้อย่างเหมาะสมและเกิดประสิทธิผล | มีการจัดสัมมนาฝึกอบรมความรู้ทางด้านเทคโนโลยีสารสนเทศแก่บุคลากร | <ol style="list-style-type: none"> การบริหารจัดการและการดำเนินการด้านต่างๆ มีประสิทธิภาพขึ้น บุคลากรของกองทุนสามารถนำเทคโนโลยีดิจิทัลมาสนับสนุนการปฏิบัติงานให้สอดคล้องกับนโยบายมาตรฐาน ระเบียบ ข้อบังคับขององค์กร | <ol style="list-style-type: none"> ร้อยละของจำนวนบุคลากรที่เข้าร่วมสัมมนา ระดับความพึงพอใจของบุคลากรที่เข้าร่วมสัมมนา | โครงการสัมมนาหรือการจัดอบรมให้ความรู้ด้านการบริหารจัดการเทคโนโลยีดิจิทัลในองค์กร | 2566 - 2570 |

| ประเด็นยุทธศาสตร์ที่ 3 : ขับเคลื่อนกองทุนประกันชีวิตด้วยนวัตกรรมและเทคโนโลยีดิจิทัล | | | | | |
|---|--|---|---|---|----------------------------|
| กลยุทธ์ | ผลผลิต (Output) | ผลลัพธ์ (Outcome) | ตัวชี้วัด | ตัวอย่างโครงการ | ปีที่ดำเนินการ |
| 1. ยกระดับการให้บริการของกองทุนประกันชีวิตด้วยระบบเทคโนโลยีดิจิทัลแก่ประชาชน ให้สามารถตรวจสอบสิทธิและใช้สิทธิตามกรมธรรม์ล่วงหน้าได้อย่างมีประสิทธิภาพยิ่งขึ้น | 1. ระบบเทคโนโลยีดิจิทัลที่มีประสิทธิภาพ 2. มีช่องทางเพื่อการประชาสัมพันธ์และเผยแพร่ความรู้ผ่านสื่อออนไลน์ที่สะดวกและเหมาะสมกับกลุ่ม เป้าหมาย | 1. ประชาชนและผู้มีส่วนได้เสียสามารถเข้าถึงข้อมูลของกองทุน และสามารถตรวจสอบสิทธิตามกฎหมายผ่านช่องทางเทคโนโลยีดิจิทัลที่สะดวกและรวดเร็ว 2. ประชาชนรับรู้และรับ ทราบบทบาทหน้าที่และภารกิจของกองทุนเพิ่มมากขึ้น 3. มีช่องทางการเข้าถึงข้อมูลของกองทุนและช่องทางการติดต่อที่ทันสมัยผ่านเทคโนโลยีดิจิทัล หรือ แพลตฟอร์ม | 1. ร้อยละของจำนวนประชาชนหรือผู้มีส่วนได้เสียมาใช้บริการผ่านช่องทางเทคโนโลยีดิจิทัลที่เพิ่มขึ้น 2. ร้อยละของจำนวนประชาชนที่เข้าถึงและรับทราบข้อมูลผ่านสื่อออนไลน์ 3. จำนวนช่องทาง/แพลตฟอร์มการเผยแพร่ข้อมูลข่าวสารของกองทุน 4. จำนวนสื่อดิจิทัล | 1. โครงการจัดทำระบบเทคโนโลยีเพื่อการให้บริการประชาชน 2. โครงการจัดทำสื่อดิจิทัล เพื่อประชาสัมพันธ์ | 2567 2568 |
| 2. พัฒนาโครงสร้างพื้นฐานด้านเทคโนโลยีของกองทุนประกันชีวิตให้มีการใช้ ปฏิบัติอย่างมีประสิทธิภาพ เพื่อให้มีส่วนขับเคลื่อนในการพัฒนาองค์กร การพัฒนาทรัพยากรมนุษย์ และการพัฒนาระบบเทคโนโลยีสารสนเทศในองค์กร | 1. มีระบบระบบเทคโนโลยีสารสนเทศในองค์กรที่รองรับการปฏิบัติงานภายในองค์กรและการปฏิบัติงานจากที่บ้าน 2. มีระบบการบริหารทรัพยากรอย่างคุ้มค่า สอดคล้องกับภารกิจและบทบาทหน้าที่ในปัจจุบัน | 1. สามารถปฏิบัติงานได้อย่างต่อเนื่อง แม้เกิดสถานการณ์ที่ฉุกเฉินหรืออุบัติเหตุ เช่น โรคระบาด น้ำท่วม เป็นต้น 2. มีทรัพยากรที่เพียงพอเหมาะสมต่อการดำเนินการตามภารกิจหลักของกองทุน | ระดับความสำเร็จในการพัฒนาโครงสร้างพื้นฐานสารสนเทศกองทุนประกันชีวิตให้ทันสมัยทันกาลและสอดคล้องกับการปฏิบัติงานปัจจุบัน | 1. โครงการจัดจ้างเพื่อพัฒนาโครงสร้างพื้นฐานสารสนเทศกองทุนประกันชีวิต เพื่อรองรับการปฏิบัติงานในยุค Next Normal 2. โครงการจัดจ้างเพื่อพัฒนาเทคโนโลยีเพื่อการสร้างระบบ (Platform) อันทันสมัย | 2566 – 2570 2566 – 2570 |
| 3. พัฒนาศักยภาพของระบบป้องกันความเสี่ยงจากภัยคุกคามทางไซเบอร์ เพื่อสร้างความปลอดภัยแก่โครงสร้างพื้นฐานของกองทุนประกันชีวิต | 1. การบุคลากรเข้าร่วมการอบรมเพื่อสร้างความตระหนักรู้ด้านการรักษาความรักษาความมั่นคงปลอดภัยทางไซเบอร์ 2. จัดทำคู่มือแนวปฏิบัติภายในองค์กร | 1. บุคลากรของกองทุนมีความรู้ความเข้าใจและมีคู่มือแนวปฏิบัติด้านการรักษาความมั่นคงปลอดภัยทางไซเบอร์ที่ชัดเจนและเป็นไปตามมาตรฐานขั้นต่ำ | 1. จำนวนบุคลากรที่ผ่านการอบรมเพื่อสร้างความตระหนักรู้ด้านการรักษาความรักษาความมั่นคงปลอดภัยทางไซเบอร์ | 1. โครงการส่งเสริมความรู้ความเข้าใจของบุคลากรเกี่ยวกับมาตรฐานการรักษาความรักษาความมั่นคงปลอดภัยทางไซเบอร์ | 2566 – 2570 |

| ประเด็นยุทธศาสตร์ที่ 4 : เสริมสร้างและพัฒนาระบบนิเวศที่เอื้อประโยชน์ร่วมกัน (Ecosystem) ผ่านเครือข่ายความร่วมมือ | | | | | |
|--|---|---|--|---|----------------|
| กลยุทธ์ | ผลผลิต (Output) | ผลลัพธ์ (Outcome) | ตัวชี้วัด | ตัวอย่างโครงการ | ปีที่ดำเนินการ |
| 1. สร้างความตระหนักในระบบนิเวศที่เอื้อประโยชน์ร่วมกันของเครือข่ายและพันธมิตร กับกองทุนประกันชีวิต | <p>1. จัดทำโครงการหรือเข้าร่วมกิจกรรมผ่านหน่วยงานเครือข่ายของภาครัฐหรือเอกชน เพื่อส่งเสริมประชาสัมพันธ์และสร้างความตระหนักต่อการเป็นเครือข่ายพันธมิตรกับกองทุนประกันชีวิต</p> <p>2. เพิ่มเครือข่ายความร่วมมือระหว่างรัฐ เอกชน และประชาชนในการรับรู้ข้อมูลข่าวสารของกองทุนประกันชีวิต และบูรณาการการทำงานเชิงรุกในการรับและส่งข้อมูลของเครือข่ายให้กองทุนประกันชีวิตผ่าน MOU</p> | ประชาชน/สมาชิกเครือข่ายรับรู้ข้อมูลข่าวสารของกองทุนประกันชีวิตผ่านเครือข่าย | ระดับความตระหนักรู้ของพันธมิตรต่อประโยชน์ร่วมกับกองทุนประกันชีวิต | โครงการสร้างความสัมพันธ์และเข้าร่วมกิจกรรมกับเครือข่าย อาทิ สำนักงาน คปภ. | 2566 |
| 2. เชื่อมโยงและบูรณาการฐานข้อมูลกับหน่วยงานเครือข่ายและพันธมิตรทั้งภาครัฐและเอกชน | พัฒนาความร่วมมือระหว่างรัฐ เอกชน และประชาชนในการเชื่อมโยงข้อมูล ผ่าน MOU | ประชาชน/สมาชิกเครือข่ายรับรู้ข้อมูลข่าวสารของกองทุนประกันชีวิตผ่านเครือข่าย | <p>1. ร้อยละของข้อมูลผู้เอาประกันภัยที่มีสิทธิตามกรมธรรม์ ประกันภัยที่ครบถ้วนสมบูรณ์</p> <p>2. ร้อยละของประชาชนที่เข้าถึงข้อมูลกองทุนประกันชีวิต ผ่านหน่วยงานเครือข่าย</p> | โครงการเชื่อมโยงข้อมูลและบูรณาการการทำงานเชิงรุกกับหน่วยงานเครือข่ายผ่านเว็บไซต์และระบบข้อมูลเกี่ยวกับเงินกรมธรรม์ล่วงพ้นอายุความ อาทิ เช่น ฐานข้อมูลกลางด้านการประกันภัย (IBS) ของสำนักงาน คปภ. ฐานข้อมูลการทะเบียนราษฎร กรม การปกครอง กระทรวงมหาดไทย ผู้เอาประกันภัยที่มีสิทธิตามกรมธรรม์ล่วงพ้นอายุความ ของสมาคมประกันชีวิตไทย บริษัทประกันชีวิต สมาคมตัวแทนประกันชีวิตและที่ปรึกษาทางการเงิน (THAIFA) และสมาคมนายหน้าประกันภัยไทย | 2566–2568 |

| ประเด็นยุทธศาสตร์ที่ 4 : เสริมสร้างและพัฒนาระบบนิเวศที่เอื้อประโยชน์ร่วมกัน (Ecosystem) ผ่านเครือข่ายความร่วมมือ | | | | | |
|---|--|--|----------------------------|---|-------------------------|
| กลยุทธ์ | ผลผลิต (Output) | ผลลัพธ์ (Outcome) | ตัวชี้วัด | ตัวอย่างโครงการ | ปีที่ดำเนินการ |
| | 4. ประเมินความเพียงพอของเงินกองทุนของกองทุนประกันชีวิตและผลกระทบ โดยเฉพาะกรณีบริษัทถูกเพิกถอนใบอนุญาตประกอบธุรกิจประกันชีวิต | 4. กองทุนประกันชีวิตมีข้อมูลฐานะการเงินด้านความเพียงพอของเงินกองทุนที่ใช้เป็นสัญญาณเตือนภัยล่วงหน้า ก่อนบริษัทถูกเพิกถอนใบอนุญาตประกอบธุรกิจประกันชีวิต 5. กองทุนประกันชีวิตมีข้อมูลความเพียงพอของเงินกองทุนของกองทุนประกันชีวิตและผลกระทบ เพื่อเตรียมความพร้อมหากเกิดกรณีบริษัทถูกเพิกถอนใบอนุญาตประกอบธุรกิจประกันชีวิต | | | |
| 5. เพิ่มจำนวนเครือข่ายความร่วมมือและพันธมิตรทั้งในประเทศและต่างประเทศ เพื่อแลกเปลี่ยนองค์ความรู้และประสบการณ์เพื่อประโยชน์ร่วมกัน | 1. พัฒนาระบบเทคโนโลยีสารสนเทศและกระบวนการดำเนินงานที่พร้อมรองรับและสนับสนุนการประชาสัมพันธ์และรับ/ส่ง ข้อมูลผ่านเครือข่ายอย่างต่อเนื่อง สะดวก และรวดเร็วยิ่งขึ้น 2. ส่งเสริมและพัฒนาบุคลากรให้พร้อมต่อการปฏิบัติงานเป็นทีมที่ดี 3. แลกเปลี่ยนและเผยแพร่ ข้อมูล ความรู้เกี่ยวกับกองทุนประกันชีวิตและธุรกิจประกันชีวิตร่วมกับองค์กรต่างประเทศที่มีวัตถุประสงค์เดียวกัน | 1. บุคลากรมีความสามารถประสานงานกับหน่วยงานเครือข่ายได้สำเร็จ 2. กองทุนประกันชีวิตสามารถแลกเปลี่ยนข้อมูลข่าวสาร ความรู้ และประสบการณ์ด้านการประกันภัยร่วมกับองค์กรต่างประเทศ เพื่อการพัฒนากองทุนสู่ระดับสากลในระยะยาว | จำนวนเครือข่ายที่เพิ่มขึ้น | 1. โครงการอบรมการส่งเสริมความรู้เกี่ยวกับการบริหารจัดการเครือข่ายแก่บุคลากร และส่งเสริมค่านิยมองค์กรในการปฏิบัติงานร่วมกัน ภายใต้หลักธรรมาภิบาลที่ดี โดยสามารถประสานงานกับหน่วยงานเครือข่ายได้สำเร็จ 2. โครงการแลกเปลี่ยนและเผยแพร่ ข้อมูล ความรู้เกี่ยวกับกองทุนประกันชีวิตและธุรกิจประกันชีวิตร่วมกับองค์กรต่างประเทศที่มีวัตถุประสงค์เดียวกัน คือ The International Forum of Insurance Guarantee Schemes (IFGS) | 2568 2569 - 2570 |

การทบทวนแผนยุทธศาสตร์กองทุนประกันชีวิต ระยะ 5 ปี (2566-2570) ประจำปี 2568

การทบทวนแผนยุทธศาสตร์กองทุนประกันชีวิต (ระยะยาว 5 ปี) พ.ศ. 2566-2570 ประจำปี 2568 เพื่อดำเนินการตามกรอบหลักเกณฑ์การประเมินผลการดำเนินงานทุนหมุนเวียน ประจำปีบัญชี 2568 ตัวชี้วัดที่ 5.1 บทบาทคณะกรรมการบริหารทุนหมุนเวียน ข้อ 1 การจัดให้มีหรือทบทวนแผนปฏิบัติการระยะยาว (3-5 ปี) ซึ่งนำไปประเด็นการปรับลดคะแนนหรือข้อสังเกต ตามรายงานผลการดำเนินงานทุนหมุนเวียน ประจำปีบัญชี 2567 โดยกระทรวงการคลัง กรมบัญชี และบริษัทที่ปรึกษา (บริษัท ทริส คอร์ปอเรชั่น จำกัด) คือ “แผนปฏิบัติการ ระยะ 5 ปี (พ.ศ. 2566-2570) มีรายละเอียดการวิเคราะห์ปัจจัยภายในและปัจจัยภายนอกยังไม่เพียงพอที่นำมากำหนด SWOT รวมถึงควรมีรายละเอียดของ Fact based ที่กองทุนนำมากำหนด/หรือสนับสนุน SWOT ขององค์กร” มาดำเนินการทบทวนฯ โดยการรวบรวมข้อมูลผลการดำเนินงาน ข้อเท็จจริงที่เกิดขึ้นเกี่ยวกับการดำเนินงานตามแผนงานประจำปี เพื่อทบทวน การวิเคราะห์ SWOT Analysis จากการเน้นการใช้ข้อมูลเชิงประจักษ์และข้อสังเกตที่เชื่อถือได้ นำไปสู่การวางแผนกลยุทธ์ที่มีประสิทธิภาพ ซึ่งมีรายละเอียดดังนี้

ผลการปฏิบัติงานภายใต้แผนยุทธศาสตร์และภารกิจของกองทุนประกันชีวิตที่โดดเด่น

เพื่อให้การทบทวนแผนยุทธศาสตร์กองทุนประกันชีวิต ระยะ 5 ปี (พ.ศ. 2566-2570) เกิดประสิทธิภาพมากยิ่งขึ้น จึงรวบรวมรายละเอียดของผลการดำเนินงานตามแผนงานประจำปีของปีที่ผ่านมา ซึ่งแสดงให้เห็นถึงรายละเอียดของ Fact based เพื่อประกอบการทบทวนการวิเคราะห์ SWOT Analysis และสามารถนำไปสู่การจัดทำแผนปฏิบัติการ ประจำปี 2569 ต่อไป โดยผลการปฏิบัติงานตามแผนยุทธศาสตร์และภารกิจของกองทุนประกันชีวิต (กปช.) ที่สำคัญๆ ระหว่างปี พ.ศ. 2566 - 2567 และปี พ.ศ. 2568 (ข้อมูล ณ วันที่ 31 กรกฎาคม 2568) มีรายละเอียดพอสังเขป ดังนี้

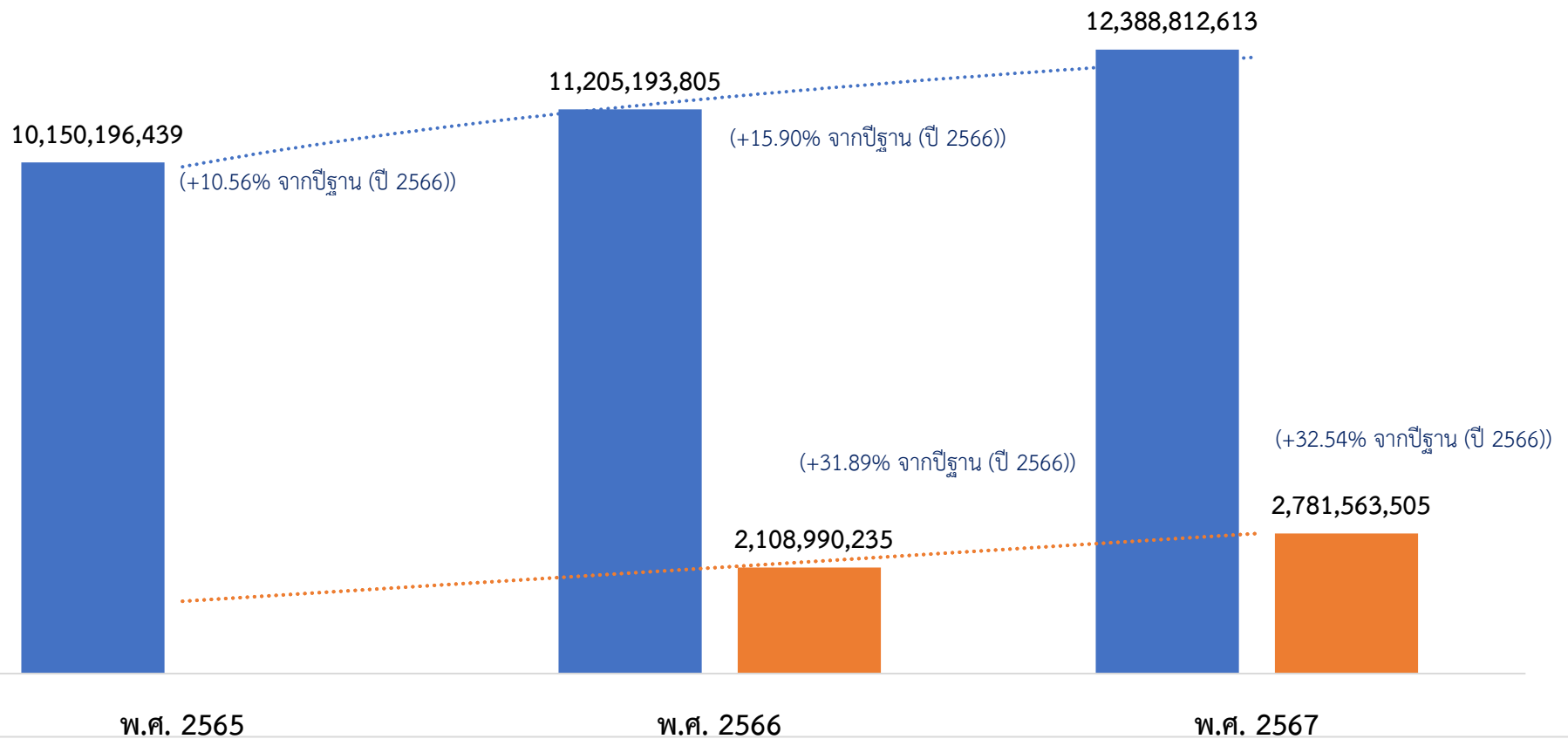
ตารางผลการปฏิบัติงานภายใต้แผนยุทธศาสตร์และภารกิจของกองทุนประกันชีวิตที่โดดเด่น
ระหว่างปี พ.ศ. 2565 - 2567 และ พ.ศ. 2568 (ข้อมูล ณ วันที่ 31 กรกฎาคม 2568)

(1) สินทรัพย์และเงินกรมธรรม์ล่วงพ้นอายุความ (ม.52)

สินทรัพย์ และเงินกรมธรรม์ล่วงพ้นอายุความ (ม.52) สะสมตั้งแต่จัดตั้งกองทุนประกันชีวิต (ปี 2551)
ระหว่างปี พ.ศ. 2566 - 2568 (ณ วันที่ 31 กรกฎาคม 2568)

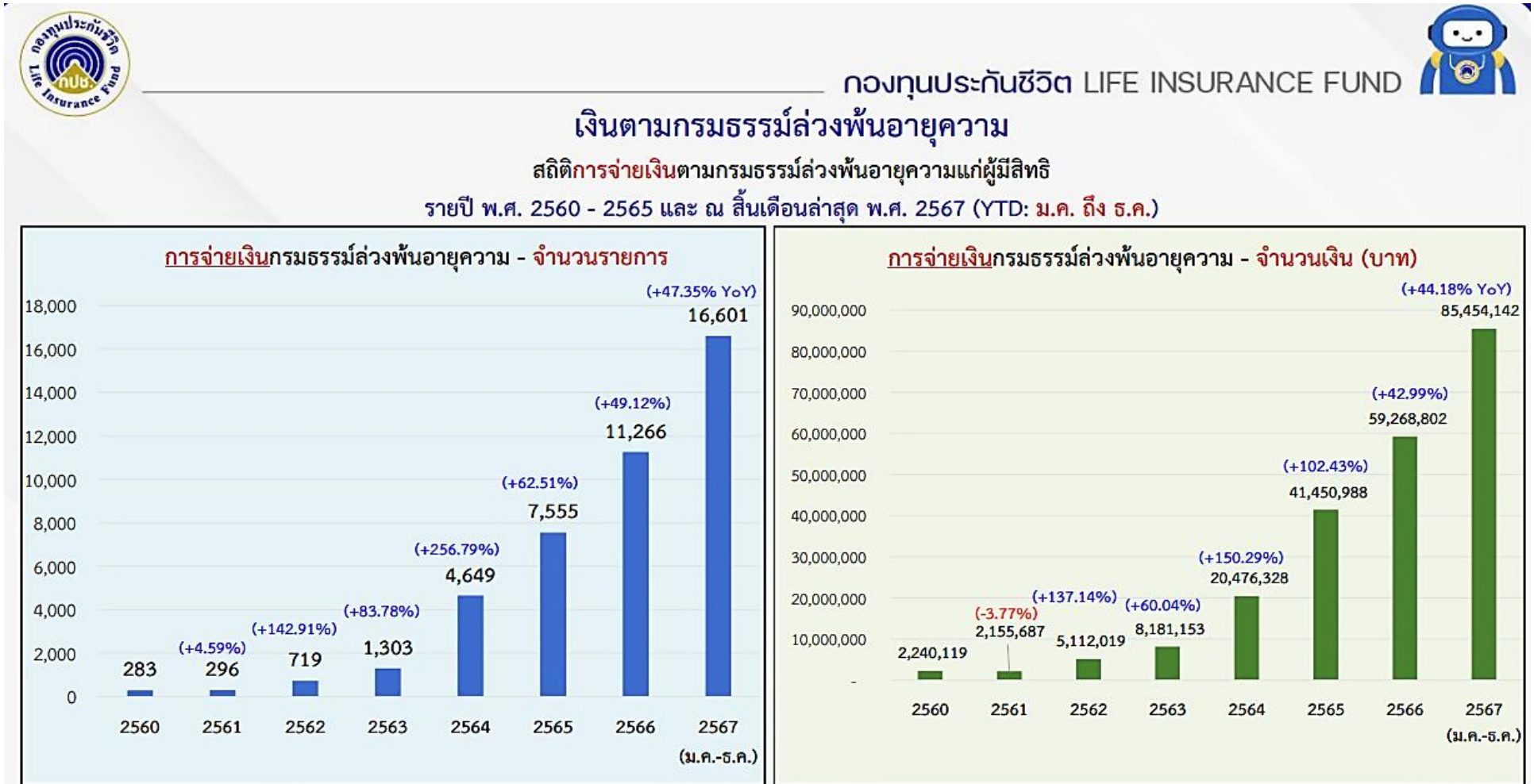
สินทรัพย์ (บาท)

เงินกรมธรรม์ล่วงพ้นอายุความสะสม (บาท)



(2) การคุ้มครองสิทธิผู้เอาประกันชีวิตหรือผู้มีสิทธิตามกฎหมาย ในการตรวจสอบสิทธิและอนุมัติจ่ายเงินกรมธรรม์ล่วงพ้นอายุความ

ข้อมูลสถิติที่ 1 การจ่ายเงินตามกรมธรรม์ล่วงพ้นอายุความแก่ผู้มีสิทธิตามกฎหมาย



โดยปี พ.ศ. 2568 ณ วันที่ 31 กรกฎาคม 2568 กองทุนฯ มีการจ่ายเงินกรมธรรม์ล่วงพ้นอายุความแล้ว จำนวน 13,411 รายการ และเป็นเงินรวมจำนวน 76,877,222 บาท

ข้อมูลสถิติที่ 2 อัตราส่วนการจ่ายต่อการรับเงินกรมธรรม์ล่วงพ้นอายุความ ตั้งแต่จัดตั้งกองทุนประกันชีวิต (พ.ศ. 2551)



กองทุนประกันชีวิต LIFE INSURANCE FUND



เงินตามกรมธรรม์ล่วงพ้นอายุความ

อัตราส่วนการจ่ายต่อการรับ - เงินตามกรมธรรม์ล่วงพ้นอายุความ ตั้งแต่จัดตั้ง กปช. พ.ศ. 2551

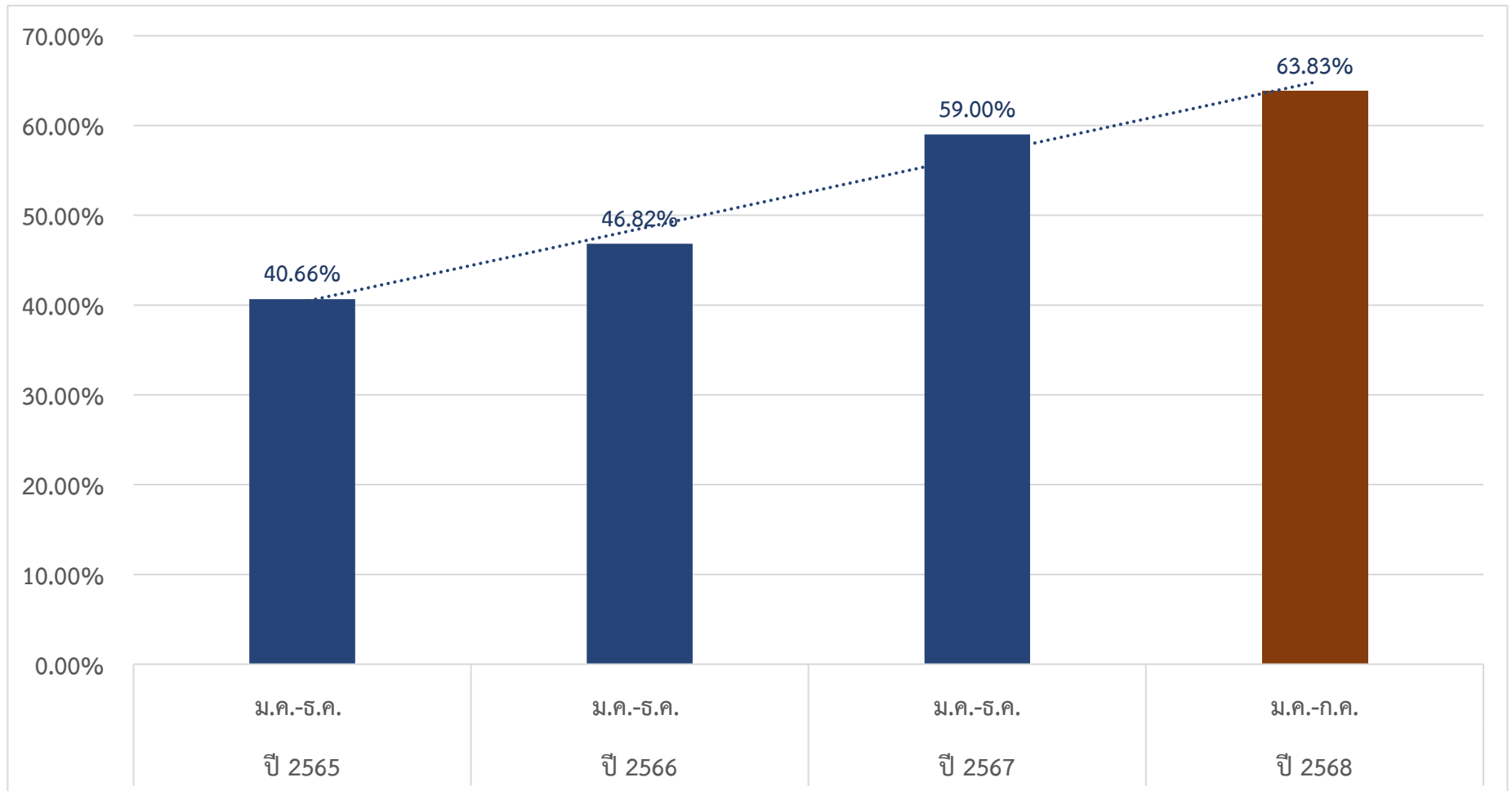
ณ สิ้นปี พ.ศ. 2560 - 2566 และ ณ สิ้นเดือนล่าสุด พ.ศ. 2567 (ณ 31 ธันวาคม 2567)



ซึ่งอัตราส่วนจำนวนรายการจ่ายเงินกรมธรรม์ล่วงพ้นอายุความตั้งแต่จัดตั้ง กปช. จนถึงวันที่ 31 กรกฎาคม 2568 เท่ากับร้อยละ 3.34 ของจำนวนรายการ ผู้เอาประกันภัยที่ใช้สิทธิและได้รับเงินกรมธรรม์ล่วงพ้นอายุความทั้งหมดตั้งแต่จัดตั้งกองทุนฯ

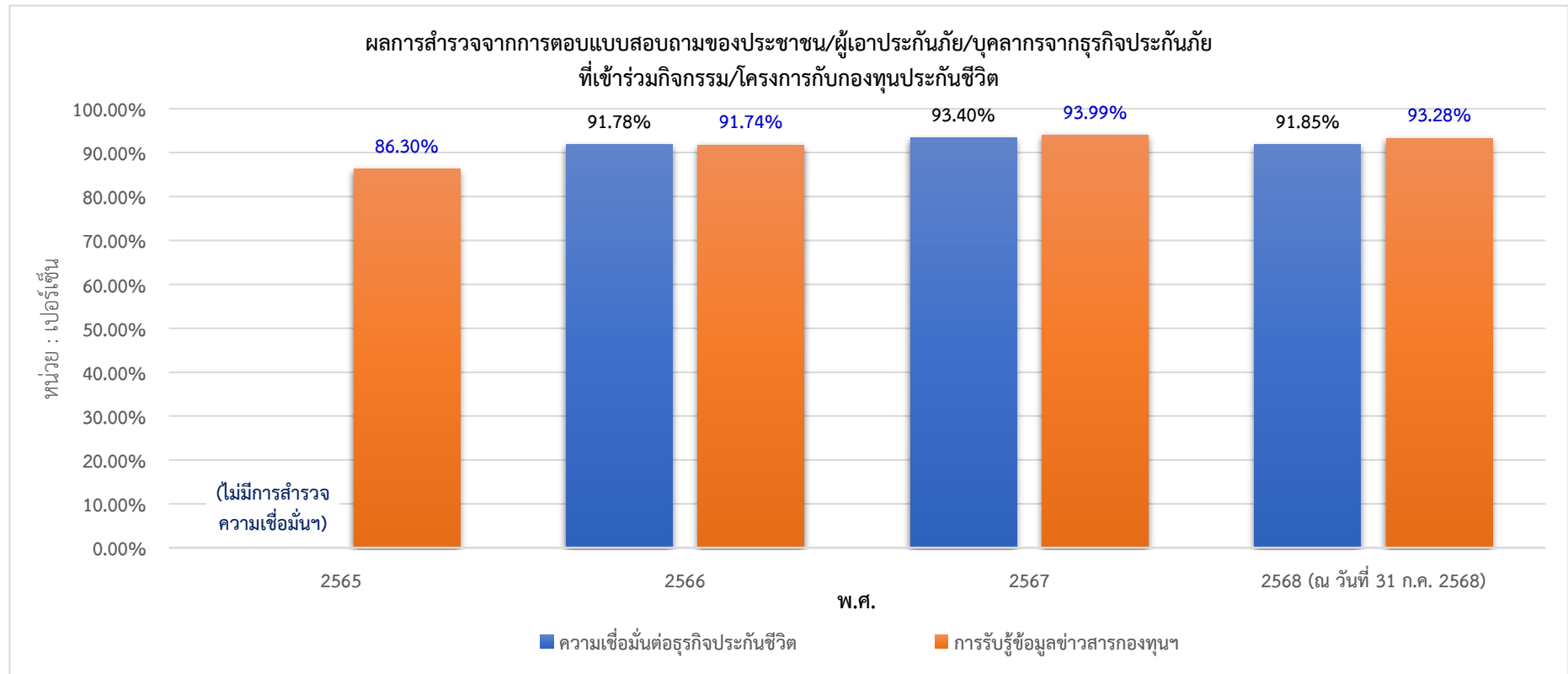
ข้อมูลสถิติที่ 3 สถิติอัตราส่วนผู้มีสิทธิตามกฎหมาย ยื่นคำขอรับเงินกรมธรรม์ล่วงพ้นอายุความ ผ่านช่องทางออนไลน์ต่อทั้งหมด

สถิติจำนวนผู้มีสิทธิตามกฎหมายยื่นคำขอรับเงินกรมธรรม์ล่วงพ้นอายุความ ผ่านช่องทางออนไลน์ต่อทั้งหมด
(เริ่มเปิดใช้สิทธิออนไลน์ตั้งแต่เดือนมกราคม พ.ศ. 2565)



(3) การสร้างความตระหนักรู้เกี่ยวกับการประกันชีวิต และเผยแพร่บทบาทหน้าที่ ภารกิจของกองทุนประกันชีวิต

การจัดและเข้าร่วมกิจกรรม/โครงการ เพื่อสร้างความรู้ ความเข้าใจเกี่ยวกับกองทุนประกันชีวิตและการประกันชีวิตแก่กลุ่มเป้าหมาย ได้แก่ ประชาชน/ผู้เอาประกันชีวิต ตัวแทนและนายหน้าประกันภัย รวมถึงการส่งเสริมความร่วมมือกับหน่วยงานกำกับ ภาคธุรกิจประกันภัย กลุ่มหรือองค์กร สถาบันการศึกษา และหน่วยงานต่างๆ โดยมีวัตถุประสงค์เพื่อเผยแพร่ข้อมูลเกี่ยวกับกองทุนประกันชีวิตแก่ประชาชนหรือผู้เอาประกันภัย และส่งเสริมความเชื่อมั่นแก่ประชาชนหรือผู้เอาประกันภัยต่อธุรกิจประกันชีวิต พร้อมทั้งมีการสำรวจการรับรู้เกี่ยวกับข้อมูลข่าวสารของกองทุนประกันชีวิต และความเชื่อมั่นของประชาชนต่อธุรกิจประกันชีวิต เพื่อนำข้อมูลดังกล่าว มาปรับปรุง พัฒนาด้านการสื่อสาร การประชาสัมพันธ์ หรือพัฒนาความร่วมมือระหว่างกองทุนฯ กับหน่วยงานกำกับ และภาคธุรกิจประกันภัย ทั้งนี้ การกำหนดเป้าหมายตัวชี้วัดภายใต้แผนยุทธศาสตร์กองทุนประกันชีวิต แผนปฏิบัติการประจำปี และเกณฑ์การประเมินผลการดำเนินงานทุนหมุนเวียนประจำปี (โดยกรมบัญชีกลาง กระทรวงการคลัง) ซึ่งมีการปรับเปลี่ยนวิธีการประเมินผลฯ และเป้าหมายในแต่ละปี เพื่อให้สอดคล้องกับสถานการณ์หรือผลการดำเนินงานในแต่ละปี จึงมีผลการสำรวจจากการตอบแบบสอบถามของผู้เข้าร่วมกิจกรรม โครงการและนิทรรศการกับกองทุนประกันชีวิต ระหว่างปี พ.ศ. 2565 - 2568 (ณ วันที่ 31 กรกฎาคม 2568) สรุปได้ดังนี้



(4) การดำเนินงานด้านการเงินของกองทุนประกันชีวิต

| เปรียบเทียบผลการดำเนินงานด้านการเงิน | | | | | | | |
|--------------------------------------|------------------|------------------|-------------------------------|------------------|-------------------------------|------------------|-------------------------------------|
| รายการ | ม.ค. - ธ.ค. 2565 | ม.ค. - ธ.ค. 2566 | | ม.ค. - ธ.ค. 2567 | | ม.ค. - ก.ค. 2568 | |
| | จำนวน (บาท) | จำนวน (บาท) | เพิ่มขึ้น (ลดลง) จากปีก่อน | จำนวน (บาท) | เพิ่มขึ้น (ลดลง) จากปีก่อน | จำนวน (บาท) | เพิ่มขึ้น (ลดลง) จากปีก่อน (YoY) |
| เงินกองทุน (ณ สิ้นงวด) | 10,137,802,558 | 11,196,519,361 | 10.44% | 12,382,755,925 | 10.59% | 12,983,126,823 | 9.95% |
| รายได้จากการลงทุน | 106,049,237 | 170,046,086 | 60.35% | 265,838,110 | 150.67% | 166,234,831 | 15.25% |
| รายได้สูง(ต่ำ) กว่าค่าใช้จ่าย | 933,824,401 | 1,058,716,803 | 13.37% | 1,186,236,564 | 27.03% | 600,040,951 | -1.91% |

กองทุนประกันชีวิต ยังคงมีฐานะการเงินที่มั่นคงและและมีสภาพคล่องสูง พร้อมทั้งจะรองรับจำนวนความคุ้มครองหรือภาระหนี้สินประกันภัยของผู้เอาประกันภัยกรณีบริษัทประกันชีวิตถูกเพิกถอนใบอนุญาตประกอบธุรกิจ ได้ในระดับประมาณ 10,000 ล้านบาท ในขณะที่ยังคงมีผลการดำเนินงานที่รายได้สูงกว่าค่าใช้จ่ายมาโดยตลอด แม้ว่าจะในรอบระยะเวลา เดือนมกราคม - กรกฎาคม 2568 จะลดลงเล็กน้อยเมื่อเทียบกับรอบระยะเวลาเดียวกันของปีก่อนหน้า เนื่องจากกองทุนได้จ่ายเงินกรมธรรม์ล่วงพ้นอายุความในปี 2568 เพิ่มขึ้นจากปี 2567 จำนวนมาก โดยสามารถสร้างรายได้จากผลตอบแทนการลงทุนได้เป็นจำนวนมาก พร้อมดำรงไว้ซึ่งความปลอดภัยของเงินต้นที่ลงทุนด้วยเงินฝากประจำกับธนาคารสูงถึงกว่าร้อยละ 90 ของเงินลงทุนทั้งหมด แม้ว่าในปี 2568 รายได้จากการลงทุนจะลดลงไปบ้าง อันเนื่องจากภาวะอัตราดอกเบี้ยเงินฝากธนาคารปรับลดลงอย่างต่อเนื่อง

จากผลการดำเนินงานฯ ดังกล่าวข้างต้น กองทุนประกันชีวิตยังคงมุ่งมั่นพัฒนาและยกระดับองค์กรให้มีผลการดำเนินงานให้มีประสิทธิภาพมากยิ่งขึ้น พร้อมปฏิบัติตามบทบาท หน้าที่ และภารกิจของกองทุนฯ ภายใต้หลักคุณธรรม จริยธรรม และธรรมาภิบาลที่ดี ควบคู่ไปกับการพัฒนาระบบสารสนเทศ การให้บริการ และการสื่อสารที่สะดวก รวดเร็วแก่ประชาชน ผู้เอาประกันภัย หรือผู้ที่สนใจสืบค้นข้อมูลเกี่ยวกับกองทุนประกันชีวิตได้รับข้อมูลที่ทันกาล รวมถึงรองรับการดำเนินงาน พร้อมให้บริการเกี่ยวกับเงินกรมธรรม์ล่วงพ้นอายุความ และการเตรียมความพร้อมด้านการชำระบัญชี ตลอดจนการเพิ่มศักยภาพแก่บุคลากร การบริหารจัดการด้านทรัพยากรบุคคล และการบริหารทรัพยากรให้เกิดความคุ้มค่าสูงสุด ดังนั้น การทบทวนแผนยุทธศาสตร์กองทุนประกันชีวิต ระยะ 5 ปี (พ.ศ. 2566-2570) ประจำปี 2568 จึงต้องมีการทบทวนการวิเคราะห์สภาพแวดล้อมกองทุนประกันชีวิต ภายใต้สถานการณ์ปัจจุบัน (SWOT Analysis) เพื่อวิเคราะห์ถึงความสอดคล้องและแนวโน้มที่อาจส่งผลกระทบต่อการทำงานตามเป้าหมายของกองทุนประกันชีวิต ดังนี้

การทบทวนการวิเคราะห์สภาพแวดล้อมกองทุนประกันชีวิต ภายใต้สถานการณ์ปัจจุบัน (SWOT Analysis)

เพื่อให้ทราบถึงจุดแข็ง จุดอ่อน โอกาส อุปสรรคที่มีการเปลี่ยนแปลงในสภาวะปัจจุบัน ซึ่งอาจส่งผลต่อการดำเนินงาน กปช. จึงต้องมีการทบทวนการวิเคราะห์สภาพแวดล้อมกองทุนประกันชีวิต ภายใต้สถานการณ์ปัจจุบัน (SWOT Analysis) โดยเปรียบเทียบกับผลการดำเนินงานที่เกิดขึ้นจริง หรือรายละเอียดของ Fact based ระหว่างปี พ.ศ. 2565 - 2568 (ณ วันที่ 31 กรกฎาคม 2568) มาใช้เป็นแนวทางในการทบทวนฯ จึงสามารถสรุปผลการทบทวนฯ ได้ ดังนี้

| SWOT | | สรุปผลการทบทวนประเด็นการวิเคราะห์ (ปี พ.ศ. 2568) | |
|--------------|--|---|---|
| ปัจจัยภายใน | ประเด็นจุดแข็ง (Strengths: S) | คงเดิม จำนวน 8 ประเด็น | |
| | ประเด็นจุดอ่อน (Weaknesses: W) | คงเดิม จำนวน 6 ประเด็น | |
| ปัจจัยภายนอก | ประเด็นโอกาส (Opportunities: O) | คงเดิม จำนวน 9 ประเด็น | |
| | ประเด็นอุปสรรค (Threats: T) | ประกอบด้วย 9 ประเด็น ปรับแก้ไขเป็น 7 ประเด็น (โดยยกเลิก 2 ประเด็น) ซึ่งมีรายละเอียด ดังนี้ | |
| | | ข้อมูลเดิม | ผลการวิเคราะห์และเหตุผลความจำเป็น |
| | T4 กฎหมายที่เกี่ยวข้อง เช่น พ.ร.บ.บริหารทุนหมุนเวียน พ.ร.บ. คุ้มครองข้อมูลส่วนบุคคล พ.ร.บ. จัดซื้อจัดจ้างและบริหารพัสดุภาครัฐมีเงื่อนไขที่ทำให้ภารกิจกองทุนประกันชีวิตเพิ่มขึ้นและเป็นอุปสรรคในการทำงาน | | เนื่องจาก พ.ร.บ.บริหารทุนหมุนเวียน พ.ร.บ. คุ้มครองข้อมูลส่วนบุคคล พ.ร.บ. จัดซื้อจัดจ้างและบริหารพัสดุภาครัฐ และข้อกำหนดที่มีผลบังคับใช้กับกองทุนประกันชีวิตเป็นข้อกำหนดที่ต้องถือปฏิบัติอย่างเคร่งครัด ในฐานะหน่วยงานรัฐ รวมถึงยึดหลักธรรมาภิบาลที่ดี สอดคล้องกับนโยบายของรัฐที่มีความโปร่งใส ตรวจสอบได้ จึงไม่ถือเป็นอุปสรรคของการทำงานในฐานะหน่วยงานของรัฐและพนักงานหน่วยงานรัฐ |
| | T8 มาตรฐานทางการเงินและบัญชีมีการเปลี่ยนแปลงตามมาตรฐานการรายงานทางการเงินสากล เช่น เครื่องมือทางการเงิน (IFRS 9 และ IFRS17) สัญญาเช่า (IFRS16) ผลประโยชน์ของพนักงาน (IFRS19) ส่งผลต่องบประมาณค่าใช้จ่ายและการดำเนินงานของบริษัทประกันชีวิต โดยเฉพาะบริษัทประกันชีวิตขนาดเล็ก | | เนื่องจากการดำเนินการของบริษัทประกันชีวิตในการเปลี่ยนรูปแบบของรายงานทางการเงิน และรายงานดังกล่าว ยังคงแสดงถึงสถานะทางการเงินของบริษัทฯ ที่เป็นสาระสำคัญที่กองทุนฯ ต้องนำมาวิเคราะห์ความเพียงพอของกองทุนฯ ติดตามสถานะทางการเงิน หรือการดำเนินการด้านการชำระบัญชี จึงไม่ใช่อุปสรรคต่อการดำเนินงานของกองทุนฯ |

โดยจากการสรุปผลการทบทวนฯ ดังกล่าวข้างต้น มีรายละเอียดของผลการดำเนินงานที่เกิดขึ้นจริง หรือรายละเอียดของ Fact based ระหว่างปี พ.ศ. 2565 - 2568 (ณ วันที่ 31 กรกฎาคม 2568) ที่นำมาใช้ประกอบการวิเคราะห์ในแต่ละประเด็น ดังนี้

ตารางทบทวนการวิเคราะห์ปัจจัยภายใน และปัจจัยภายนอก (SWOT)

(1) ประเด็นจุดแข็ง (Strengths : S)

| การวิเคราะห์ SWOT | ข้อมูลและผลการดำเนินงานของกองทุนประกันชีวิต ระหว่างปี 2565 – 2568 (ณ วันที่ 31 กรกฎาคม 2568) | | | | | | |
|--|--|--|--------|-----------|---|---|--|
| <p>S1 กองทุนประกันชีวิตเป็นหน่วยงานรัฐที่ถูกจัดตั้งขึ้นตามกฎหมาย โดยมีการกำหนดวัตถุประสงค์และอำนาจหน้าที่ชัดเจน</p> <table border="1" data-bbox="142 662 718 829"> <thead> <tr> <th colspan="2">ผลการทบทวน SWOT</th> </tr> <tr> <th>คงเดิม</th> <th>เพิ่มเติม</th> </tr> </thead> <tbody> <tr> <td style="text-align: center;">√</td> <td style="text-align: center;">-</td> </tr> </tbody> </table> | ผลการทบทวน SWOT | | คงเดิม | เพิ่มเติม | √ | - | <p>จัดตั้งกองทุนประกันชีวิต ตามพระราชบัญญัติประกันชีวิต พ.ศ. 2535 และที่แก้ไขเพิ่มเติม แห่งพระราชบัญญัติประกันชีวิต (ฉบับที่ 2) พ.ศ. 2551 มีสถานะเป็นนิติบุคคล โดยกำหนดภารกิจหลักไว้อย่างชัดเจน คือ</p> <ol style="list-style-type: none"> (1) ค้ำครองเจ้าหนี้ ผู้เอาประกันภัย กรณีบริษัทประกันชีวิตถูกเพิกถอนใบอนุญาตฯ (2) ส่งเสริมภาคธุรกิจประกันชีวิตให้มีความมั่นคง และเสถียรภาพ ซึ่งค้ำครองทั้งประชาชน และเป็นส่วนหนึ่งในการพัฒนาเศรษฐกิจ ด้านการประกันภัย <p>โดยเป็นภารกิจที่ปลายเหตุ และเป็นภารกิจที่กฎหมายกำหนดไว้อย่างชัดเจน ซึ่งต้องระมัดระวังในการดำเนินการในขณะเดียวกันการเป็นหน่วยงานรัฐ ต้องดำเนินงานภายใต้นโยบายของรัฐบาล และข้อกฎหมายอื่น ๆ ที่เกี่ยวข้อง โดยมีการประเมินผลการดำเนินงานภายในองค์กร และการประเมินฯ จากหน่วยงานที่เกี่ยวข้อง ดังนี้</p> <ul style="list-style-type: none"> - ระบบติดตามประเมินผลการดำเนินงานหมุนเวียน (Revolving fund evaluation system: RFES) ที่แสดงถึงประสิทธิภาพและประสิทธิผลของการดำเนินงานตามวัตถุประสงค์ บทบาท หน้าที่และภารกิจของกองทุนฯ - ระบบการประเมินคุณธรรมและความโปร่งใสในการดำเนินงานของหน่วยงานภาครัฐ (Integrity and Transparency Assessment : ITA) แสดงถึงการเป็นหน่วยงานภาครัฐที่มีความโปร่งใส ตรวจสอบได้ และตอบสนองแผนยุทธศาสตร์ชาติหรือนโยบายภาครัฐ ตลอดจนยึดหลักธรรมาภิบาลที่ดีของหน่วยงานภาครัฐ - ระบบการประเมินมาตรฐานทางจริยธรรมและประมวลจริยธรรม ข้อกำหนดจริยธรรม และกระบวนการรักษาจริยธรรม ซึ่งเป็นการส่งเสริมให้พนักงานและบุคลากรกองทุนฯ ปฏิบัติงานโดยยึดหลักคุณธรรม จริยธรรมในฐานะพนักงานหน่วยงานรัฐ ที่ยึดมั่นในสถาบันหลักของประเทศ - ระบบติดตามประเมินผลการดำเนินงานหมุนเวียน (Revolving Fund Evaluation System : RFES) ตามพระราชบัญญัติการบริหารทุนหมุนเวียน พ.ศ. 2558 และกฎหมายที่เกี่ยวข้อง ซึ่งแสดงถึงประสิทธิภาพและประสิทธิผลในการดำเนินงาน <p>รวมถึงการปฏิบัติงานภายใต้ข้อกฎหมายอื่น ๆ ได้แก่ พระราชบัญญัติคุ้มครองข้อมูลส่วนบุคคล พ.ศ. 2562 พระราชบัญญัติการรักษาความมั่นคงปลอดภัยไซเบอร์ พ.ศ. 2562 และกฎหมายอื่น ๆ ที่บังคับใช้กับหน่วยงานภาครัฐ</p> |
| ผลการทบทวน SWOT | | | | | | | |
| คงเดิม | เพิ่มเติม | | | | | | |
| √ | - | | | | | | |

| การวิเคราะห์ SWOT | ข้อมูลและผลการดำเนินงานของกองทุนประกันชีวิต ระหว่างปี 2565 – 2568 (ณ วันที่ 31 กรกฎาคม 2568) | | | | | | |
|---|--|--|--------|-----------|---|---|---|
| | <p>ดังนั้น ในฐานะหน่วยงานของรัฐที่มีความมั่นคงภายใต้ข้อกำหนด และมีบทบาท หน้าที่ ภารกิจที่ชัดเจนในการดำเนินงาน เพื่อคุ้มครองเจ้าหน้าที่ซึ่งมีสิทธิได้รับชำระหนี้ที่เกิดจากการเอาประกันชีวิต กรณีบริษัทถูกเพิกถอนใบอนุญาตประกอบธุรกิจประกันชีวิต และส่งเสริมธุรกิจประกันชีวิตให้มีความมั่นคง เสถียรภาพ แม้ว่าจะเป็นหน่วยงานปลายน้ำ แต่เป็นภารกิจที่มีความสำคัญต่อธุรกิจประกันชีวิต และประชาชนหรือผู้เอาประกันชีวิต ทั้งนี้ การเป็นหน่วยงานรัฐจึงได้มีการประสานความร่วมมือและต่อยอดการดำเนินงานตามภารกิจ กับหน่วยงานภาครัฐด้วยกัน เพื่อให้เกิดประโยชน์สูงสุดต่อการคุ้มครองและให้บริการแก่ประชาชน หรือการส่งเสริมเสถียรภาพแก่ภาคธุรกิจประกันชีวิต จึงยังคงเป็นจุดแข็งที่ส่งเสริมให้กองทุนฯ ขับเคลื่อนและยกระดับการดำเนินงานตามภารกิจได้ด้วยความมั่นคงต่อไป</p> <p>กองทุนประกันชีวิตจัดตั้งขึ้นตามพระราชบัญญัติประกันชีวิต พ.ศ. 2535 (แก้ไขเพิ่มเติม ฉบับที่ 2 พ.ศ. 2551 และฉบับที่ 3 พ.ศ. 2558) มาตรา 84</p> | | | | | | |
| <p>S2 โครงสร้างและคุณสมบัติของคณะกรรมการบริหารกองทุนประกันชีวิตมีความแข็งแกร่ง มีความรู้ความสามารถและประสบการณ์สูง โดยได้รับความคุ้มครองจากการประกันภัยความรับผิดของกรรมการและเจ้าหน้าที่ของบริษัท (Directors and Officers Liability Insurance: D&O)</p> <table border="1" data-bbox="142 1024 718 1190"> <thead> <tr> <th colspan="2">ผลการทบทวน SWOT</th> </tr> <tr> <th>คงเดิม</th> <th>เพิ่มเติม</th> </tr> </thead> <tbody> <tr> <td>✓</td> <td>-</td> </tr> </tbody> </table> | ผลการทบทวน SWOT | | คงเดิม | เพิ่มเติม | ✓ | - | <p>พระราชบัญญัติประกันชีวิต พ.ศ. 2535 มาตรา 86 ให้มีคณะกรรมการคณะหนึ่ง เรียกว่า “คณะกรรมการบริหารกองทุน” ประกอบด้วยปลัดกระทรวงการคลังเป็นประธานกรรมการ เลขาธิการคณะกรรมการกำกับและส่งเสริมการประกอบธุรกิจประกันภัยเป็นรองประธานกรรมการ ผู้แทนธนาคาร แห่งประเทศไทย ผู้แทนสมาคมประกันชีวิตไทย จำนวนสองคน และผู้ทรงคุณวุฒิ ซึ่งรัฐมนตรีแต่งตั้งจำนวนไม่เกินสี่คนเป็นกรรมการ</p> <p>ด้วยคุณสมบัติของผู้ดำรงตำแหน่งที่มีความรู้ ความสามารถและประสบการณ์สูง คณะกรรมการบริหารกองทุนประกันชีวิต จึงมีความแข็งแกร่ง มีการกำหนดทิศทางการยุทธศาสตร์และนโยบายการบริหารจัดการองค์กรภายใต้ข้อกำหนดและหลักธรรมาภิบาลที่ดี รวมถึงมีการแต่งตั้งคณะอนุกรรมการในการบริหารจัดการองค์กรแต่ละด้าน เพื่อติดตาม กลั่นกรอง และให้ข้อสังเกต ข้อเสนอแนะในการดำเนินงานตามภารกิจให้เป็นไปด้วยความราบรื่นและบรรลุเป้าหมายที่กำหนดไว้</p> <p>ตลอดจนยังไม่เคยมีประเด็นข้อพิพาท หรือข้อร้องเรียนจากกรณีการบริหารจัดการของผู้บริหารหรือการปฏิบัติของเจ้าหน้าที่ของกองทุนประกันชีวิตจากบุคคลภายนอก หรือหน่วยงานอื่นๆ</p> |
| ผลการทบทวน SWOT | | | | | | | |
| คงเดิม | เพิ่มเติม | | | | | | |
| ✓ | - | | | | | | |

| การวิเคราะห์ SWOT | ข้อมูลและผลการดำเนินงานของกองทุนประกันชีวิต ระหว่างปี 2565 – 2568 (ณ วันที่ 31 กรกฎาคม 2568) | | | | | | | | | | | | | | | | | | | | | |
|--|---|-----------|--------|-----------|---|---|--|---|--|--|-----------|-----------|-----------|--------|--------|--------|---|--|--|-------|-------|-------|
| <p>S3 ผู้บริหารและผู้บริหารปฏิบัติงานกองทุนประกันชีวิตมีความรู้พื้นฐานของงานมีความเชี่ยวชาญในสายงานของตนเองมีความรับผิดชอบมีการทำงานเป็นทีม (Teamwork) มีความยืดหยุ่นและคล่องตัวในการทำงานสูง รวมทั้ง มีการพัฒนาความรู้ความสามารถในการปฏิบัติงานเป็นอย่างดี</p> <table border="1" data-bbox="144 526 718 695"> <thead> <tr> <th colspan="2">ผลการทบทวน SWOT</th> </tr> <tr> <th>คงเดิม</th> <th>เพิ่มเติม</th> </tr> </thead> <tbody> <tr> <td style="text-align: center;">✓</td> <td style="text-align: center;">-</td> </tr> </tbody> </table> | ผลการทบทวน SWOT | | คงเดิม | เพิ่มเติม | ✓ | - | <p>กองทุนเป็นองค์กรขนาดเล็ก มีโครงสร้างองค์กร การบริหารงานทรัพยากรบุคคลและสายการบังคับบัญชาไม่ซับซ้อน โดยแบ่งส่วนงานเป็น 4 ส่วนงาน (1) ส่วนปฏิบัติการ (2) ส่วนกลยุทธ์และส่งเสริมประชาสัมพันธ์ (3) ส่วนบริหารทั่วไป และ (4) หน่วยตรวจสอบภายใน แม้มีอัตรากำลังที่จำกัด แต่ในขณะเดียวกันกองทุนฯ ได้มีการส่งเสริมและพัฒนาทักษะความรู้และความเชี่ยวชาญ เพื่อเพิ่มศักยภาพแก่บุคลากรอย่างสม่ำเสมอ และขับเคลื่อนไปสู่เป้าหมายของแผนงาน และวัตถุประสงค์การจัดตั้งองค์กร</p> <p>ด้วยระดับสายการบังคับบัญชาที่ไม่ได้มีหลายระดับการทำงานร่วมกัน จึงมุ่งเน้นผลสำเร็จของงานการทำงานเป็นทีม มีความยืดหยุ่น และคล่องตัวในการทำงาน ซึ่งเห็นได้จากผลการดำเนินงานตามแผนปฏิบัติการประจำปี ไม่ต่ำกว่าร้อยละ 85 คะแนน และการประเมินผลการดำเนินงานทุนหมุนเวียนของกองทุนประกันชีวิต โดยกรมบัญชีกลาง กระทรวงการคลัง คะแนนโดยรวมเฉลี่ย ระหว่างปี 2565 - 2567 ไม่ต่ำกว่า 3.5000 ดังนี้</p> <table border="1" data-bbox="863 696 1950 1021"> <thead> <tr> <th colspan="3">การประเมินผลการดำเนินงานทุนหมุนเวียนประจำปี ณ สิ้นปีปฏิทิน (คะแนนเต็มเฉลี่ยร้อยละ 5.0000)</th> </tr> <tr> <th>พ.ศ. 2565</th> <th>พ.ศ. 2566</th> <th>พ.ศ. 2567</th> </tr> </thead> <tbody> <tr> <td style="text-align: center;">4.3794</td> <td style="text-align: center;">4.3534</td> <td style="text-align: center;">4.6202</td> </tr> <tr> <th colspan="3">ผลการดำเนินงานตามแผนปฏิบัติการประจำปี (คะแนนเต็มร้อยละ 100)</th> </tr> <tr> <td style="text-align: center;">87.60</td> <td style="text-align: center;">92.00</td> <td style="text-align: center;">98.40</td> </tr> </tbody> </table> | การประเมินผลการดำเนินงานทุนหมุนเวียนประจำปี ณ สิ้นปีปฏิทิน (คะแนนเต็มเฉลี่ยร้อยละ 5.0000) | | | พ.ศ. 2565 | พ.ศ. 2566 | พ.ศ. 2567 | 4.3794 | 4.3534 | 4.6202 | ผลการดำเนินงานตามแผนปฏิบัติการประจำปี (คะแนนเต็มร้อยละ 100) | | | 87.60 | 92.00 | 98.40 |
| ผลการทบทวน SWOT | | | | | | | | | | | | | | | | | | | | | | |
| คงเดิม | เพิ่มเติม | | | | | | | | | | | | | | | | | | | | | |
| ✓ | - | | | | | | | | | | | | | | | | | | | | | |
| การประเมินผลการดำเนินงานทุนหมุนเวียนประจำปี ณ สิ้นปีปฏิทิน (คะแนนเต็มเฉลี่ยร้อยละ 5.0000) | | | | | | | | | | | | | | | | | | | | | | |
| พ.ศ. 2565 | พ.ศ. 2566 | พ.ศ. 2567 | | | | | | | | | | | | | | | | | | | | |
| 4.3794 | 4.3534 | 4.6202 | | | | | | | | | | | | | | | | | | | | |
| ผลการดำเนินงานตามแผนปฏิบัติการประจำปี (คะแนนเต็มร้อยละ 100) | | | | | | | | | | | | | | | | | | | | | | |
| 87.60 | 92.00 | 98.40 | | | | | | | | | | | | | | | | | | | | |
| <p>S4 กองทุนประกันชีวิตมีรายได้สม่ำเสมอ รายจ่ายต่ำ มีฐานะการเงินที่มั่นคง</p> <table border="1" data-bbox="144 1213 718 1382"> <thead> <tr> <th colspan="2">ผลการทบทวน SWOT</th> </tr> <tr> <th>คงเดิม</th> <th>เพิ่มเติม</th> </tr> </thead> <tbody> <tr> <td style="text-align: center;">✓</td> <td style="text-align: center;">-</td> </tr> </tbody> </table> | ผลการทบทวน SWOT | | คงเดิม | เพิ่มเติม | ✓ | - | <p>สถิติเงินที่ได้รับตามพระราชบัญญัติกองประกันชีวิต พ.ศ. 2535 มาตรา 52 มาตรา 85/3 มาตรา 85/4 และมาตรา 117 ดังนี้</p> <p>โดยปัจจุบันมีเงินกองทุน ณ วันที่ 31 กรกฎาคม 2568 จำนวน 12,983,126,823 บาท และเงินกรมธรรม์ล่องพ้นอายุความสะสมตั้งแต่จัดตั้งกองทุนประกันชีวิต (สุทธิหลังหักจำนวนเงินที่จ่ายคืนผู้มีสิทธิรับเงินกรมธรรม์ล่องพ้นอายุความ) รวมจำนวน 2,518,664,447 บาท ซึ่งกองทุนฯ ยังคงสภาพคล่องทางการเงินตามตารางผลการปฏิบัติงานภายใต้แผนยุทธศาสตร์และภารกิจของกองทุนประกันชีวิตที่โดดเด่น ระหว่างปี พ.ศ.2566 - 2567 และ พ.ศ. 2568 (ข้อมูล ณ วันที่ 31 กรกฎาคม 2568)</p> | | | | | | | | | | | | | | | |
| ผลการทบทวน SWOT | | | | | | | | | | | | | | | | | | | | | | |
| คงเดิม | เพิ่มเติม | | | | | | | | | | | | | | | | | | | | | |
| ✓ | - | | | | | | | | | | | | | | | | | | | | | |

| การวิเคราะห์ SWOT | ข้อมูลและผลการดำเนินงานของกองทุนประกันชีวิต ระหว่างปี 2565 – 2568 (ณ วันที่ 31 กรกฎาคม 2568) | | | | | | |
|--|---|--|--------|-----------|---|---|---|
| <p>S5 การปฏิบัติงานของกองทุนประกันชีวิต มีความโปร่งใสและตรวจสอบได้ทำให้ได้รับการเชื่อถือ</p> <table border="1" data-bbox="142 435 718 604"> <thead> <tr> <th colspan="2">ผลการทบทวน SWOT</th> </tr> <tr> <th>คงเดิม</th> <th>เพิ่มเติม</th> </tr> </thead> <tbody> <tr> <td style="text-align: center;">√</td> <td style="text-align: center;">-</td> </tr> </tbody> </table> | ผลการทบทวน SWOT | | คงเดิม | เพิ่มเติม | √ | - | <p>กองทุนประกันชีวิตได้รับการประเมินคุณธรรมและความโปร่งใส โดยมีการเปิดเผยข้อมูลและผลการดำเนินงานขององค์กรผ่านทางเว็บไซต์กองทุนประกันชีวิต www.lifeif.or.th และให้บริการข้อมูลเกี่ยวกับกองทุนประกันชีวิต สถิติการเงินกรมธรรม์ล่วงพ้นอายุความ รวมถึงมีการเชื่อมโยงกับหน่วยงานกำกับ หน่วยงานที่เกี่ยวข้องหรือภาคธุรกิจ ประกันภัย และหน่วยงานเครือข่ายอื่นๆ</p> <p>ตลอดจนดำเนินงานภายใต้นโยบายของรัฐบาล และข้อกฎหมายอื่นๆ ที่เกี่ยวข้อง ดังนี้</p> <ul style="list-style-type: none"> - การประเมินคุณธรรมและความโปร่งใสในการดำเนินงานของหน่วยงานภาครัฐ (ITA) โดยสำนักงาน ก.พ. - การดำเนินการตามมาตรฐานทางจริยธรรม ประมวลจริยธรรม ข้อกำหนดจริยธรรม และกระบวนการรักษาจริยธรรม โดยสำนักงาน ก.พ. - การประเมินผลการดำเนินงานทุนหมุนเวียน โดยกระทรวงการคลัง กรมบัญชีกลาง <p>ตลอดจน ผ่านการตรวจสอบและมีการเผยแพร่สถานะทางการเงิน โดยผู้ตรวจสอบที่ได้รับการรับรองจาก สตง. ทางเว็บไซต์ของกองทุนประกันชีวิตทุกปี (www.lifeif.or.th)</p> |
| ผลการทบทวน SWOT | | | | | | | |
| คงเดิม | เพิ่มเติม | | | | | | |
| √ | - | | | | | | |
| <p>S6 มีโครงสร้างองค์กรใหม่ที่ส่งเสริมให้พนักงานมีความก้าวหน้าและมั่นคงในระยะยาว รวมถึงครอบคลุมเรื่องผลประโยชน์ ค่าตอบแทน (Fringe Benefit) ตลอดจนสวัสดิการให้กับพนักงานอย่างเหมาะสม เพื่อให้พนักงานมีความมั่นคงก้าวหน้าในอาชีพ (Career Path) ที่ดีและชัดเจน</p> <table border="1" data-bbox="142 1127 718 1295"> <thead> <tr> <th colspan="2">ผลการทบทวน SWOT</th> </tr> <tr> <th>คงเดิม</th> <th>เพิ่มเติม</th> </tr> </thead> <tbody> <tr> <td style="text-align: center;">√</td> <td style="text-align: center;">-</td> </tr> </tbody> </table> | ผลการทบทวน SWOT | | คงเดิม | เพิ่มเติม | √ | - | <p>กองทุนฯ มีการทบทวนและจัดทำระเบียบ ข้อบังคับ หลักเกณฑ์ เพื่อให้สอดคล้องกับโครงสร้างตำแหน่งงาน และโครงสร้างองค์กรใหม่ รวมถึงการบริหารทรัพยากรบุคคล โดยผ่านความเห็นชอบจากคณะกรรมการบริหารกองทุนประกันชีวิต ระหว่างปี พ.ศ. 2565 - 2568 (ณ วันที่ 31 กรกฎาคม 2568) ดังนี้</p> <ol style="list-style-type: none"> (1) ข้อบังคับกองทุนประกันชีวิต ว่าด้วยการพนักงาน (ฉบับที่ 3) พ.ศ. 2565 ประกาศ ณ วันที่ 7 เมษายน 2565 (2) ข้อบังคับกองทุนประกันชีวิต ว่าด้วยการจัดองค์กร การแบ่งส่วนงาน และการบังคับบัญชาของกองทุนประกันชีวิต พ.ศ. 2565 ประกาศ ณ วันที่ 7 เมษายน 2565 (3) ระเบียบกองทุนประกันชีวิต ว่าด้วยหลักเกณฑ์กองทุนประกันชีวิต เรื่อง การกำหนดคุณสมบัติมาตรฐานตำแหน่งงานของพนักงานกองทุนประกันชีวิต พ.ศ. 2566 ประกาศ ณ วันที่ 4 ตุลาคม 2566 (4) ระเบียบกองทุนประกันชีวิต ว่าด้วยหลักเกณฑ์การเลื่อนตำแหน่งหรือแต่งตั้งพนักงานประจำให้ดำรงตำแหน่งที่ต้องรับผิดชอบสูงขึ้น พ.ศ. 2566 ประกาศ ณ วันที่ 4 ตุลาคม 2566 <p>รวมถึง การทบทวนและจัดทำหลักเกณฑ์กองทุนประกันชีวิต เรื่อง การขึ้นเงินเดือนประจำปีของพนักงาน เพื่อกำหนดตัวชี้วัดรายบุคคลและประเมินผลการปฏิบัติงานของพนักงานประจำปีทุกปี ตลอดจนมีการทบทวนข้อกฎหมายเกี่ยวกับการบริหารทรัพยากรบุคคล สิทธิหรือสวัสดิการอื่นๆ ตามความเหมาะสมและการเปลี่ยนแปลงตามนโยบายของคณะกรรมการบริหารกองทุนประกันชีวิตหรือนโยบายภาครัฐ ถ้ามี</p> |
| ผลการทบทวน SWOT | | | | | | | |
| คงเดิม | เพิ่มเติม | | | | | | |
| √ | - | | | | | | |

| การวิเคราะห์ SWOT | ข้อมูลและผลการดำเนินงานของกองทุนประกันชีวิต ระหว่างปี 2565 – 2568 (ณ วันที่ 31 กรกฎาคม 2568) | | | | | | | | | | | | | | | | | | | | |
|--|---|---------------------------|--------------------------|-----------|---|---|---|-----------|-----------|-----------|--------------------------|--------------|---------------|---------------|---------------|-----------|-----------|---------------------------|--------------|--------------|-------|
| <p>S7 มีการส่งเสริมและพัฒนาระบบสารสนเทศที่ทันสมัย ได้แก่</p> <p>(1) มีระบบและโปรแกรมเฉพาะสำหรับกองทุนประกันชีวิต เพื่อเก็บข้อมูลที่จำเป็นสำหรับกรมธรรม์ประกันภัยที่ล่วงพ้นอายุ ความจากบริษัทประกันชีวิต และสามารถนำมาเป็นฐานข้อมูลในการวิเคราะห์ข้อมูลทางด้านประชากรศาสตร์ (Demographic) เพื่อประสิทธิผลในการดำเนินงาน เช่น อายุ วันเดือนปีเกิดที่อยู่ เป็นต้น</p> <p>(2) มีระบบการรับและการจ่ายเงินอิเล็กทรอนิกส์ ส่งผลให้ผู้ใช้บริการกับกองทุนประกันชีวิตได้รับความสะดวกรวดเร็วและปลอดภัยยิ่งขึ้น อาทิ ระบบกรุงไทยคอร์ปอเรทออนไลน์ (Krungthai Corporate Online)</p> <table border="1" data-bbox="149 813 720 984"> <thead> <tr> <th colspan="2">ผลการทบทวน SWOT</th> </tr> <tr> <th>คงเดิม</th> <th>เพิ่มเติม</th> </tr> </thead> <tbody> <tr> <td style="text-align: center;">√</td> <td style="text-align: center;">-</td> </tr> </tbody> </table> | ผลการทบทวน SWOT | | คงเดิม | เพิ่มเติม | √ | - | <p>1. มีระบบเงินกรมธรรม์ล่วงพ้นอายุความ และพัฒนาปรับปรุงระบบฯ เป็นฐานข้อมูลสำหรับกรมธรรม์ประกันภัยที่ล่วงพ้นอายุความจากบริษัทประกันชีวิต เพื่อสนับสนุนการดำเนินงานตามภารกิจของกองทุนฯ และรองรับการให้บริการแก่ประชาชน ผู้เอาประกันชีวิต หรือผู้มีสิทธิตามกฎหมายในการตรวจสอบสิทธิและการยื่นขอรับคืนเงินกรมธรรม์ที่ล่วงพ้น อายุความ ผ่านเว็บไซต์กองทุนประกันชีวิต www.lifeif.or.th และจำนวนผู้สนใจเข้าสืบค้นข้อมูล ณ วันที่ 31 กรกฎาคม 2568 จำนวน 2,000,000 Views ซึ่งเพิ่มขึ้นจากปีที่ผ่านมา (ปี 2566 จำนวน 900,000 views) จำนวน 1,100,000 Views หรือร้อยละ 122.23 รวมถึงพัฒนาระบบเงินกรมธรรม์ล่วงพ้นอายุ ให้ผู้มีสิทธิตามกฎหมาย นอกเหนือจากผู้เอาประกันภัยยื่นขอรับคืนเงินกรมธรรม์ล่วงพ้นอายุความออนไลน์ได้สำเร็จ ตั้งแต่ปี 2566</p> <p>2. นำระบบอิเล็กทรอนิกส์มาใช้ในการยื่นคำขอรับเงินกรมธรรม์ล่วงพ้นอายุความออนไลน์ การตรวจสอบ และอนุมัติจ่ายเงินกรมธรรม์ล่วงพ้นอายุความ รวมถึงการบริหารจัดการด้านการเงิน ด้วยระบบกรุงไทย คอร์ปอเรทออนไลน์ (Krungthai Corporate Online) เพื่อเพิ่มความรวดเร็วในการดำเนินงาน ภายใต้ระบบความปลอดภัยที่ทันสมัย สอดคล้องกับนโยบายของรัฐบาล สภาสังคม เศรษฐกิจ และเทคโนโลยีที่เปลี่ยนแปลงไป ตลอดจนปรับระบบการดำเนินงาน โดยกำหนดระยะเวลาการจ่ายเงินกรมธรรม์ล่วงพ้นอายุความที่ชัดเจน ด้วยระบบการควบคุมภายในและธรรมาภิบาลที่ดีภายในองค์กร จึงส่งผลให้ผู้เอาประกันภัย และผู้มีสิทธิตามกฎหมายได้รับความสะดวก รวดเร็วมากยิ่งขึ้น โดยสามารถดำเนินการตรวจสอบและอนุมัติจ่ายเงินกรมธรรม์ล่วงพ้นอายุความจากทุกช่องทางแล้ว ณ สิ้นปี ระหว่างปี พ.ศ. 2564 - 2567 และปี 2568 ณ วันที่ 31 กรกฎาคม 2568 ดังนี้</p> <table border="1" data-bbox="911 1008 1906 1130"> <thead> <tr> <th>พ.ศ. 2565</th> <th>พ.ศ. 2566</th> <th>พ.ศ. 2567</th> <th>พ.ศ. 2568 (ณ 31 ก.ค. 68)</th> </tr> </thead> <tbody> <tr> <td>7,555 รายการ</td> <td>11,266 รายการ</td> <td>16,601 รายการ</td> <td>13,411 รายการ</td> </tr> </tbody> </table> <p>โดยมีจำนวนการตรวจสอบสิทธิและอนุมัติจ่ายเงินกรมธรรม์ล่วงพ้นอายุความจากการยื่นคำขอฯ ออนไลน์ ระหว่างปี 2565 - 2567 ในช่วงเวลาเดียวกัน (ณ วันที่ 31 ธันวาคม) ดังนี้</p> <table border="1" data-bbox="980 1289 1839 1411"> <thead> <tr> <th>พ.ศ. 2565</th> <th>พ.ศ. 2566</th> <th>เพิ่มขึ้น / ลดลง (ร้อยละ)</th> </tr> </thead> <tbody> <tr> <td>3,072 รายการ</td> <td>5,740 รายการ</td> <td>86.85</td> </tr> </tbody> </table> | พ.ศ. 2565 | พ.ศ. 2566 | พ.ศ. 2567 | พ.ศ. 2568 (ณ 31 ก.ค. 68) | 7,555 รายการ | 11,266 รายการ | 16,601 รายการ | 13,411 รายการ | พ.ศ. 2565 | พ.ศ. 2566 | เพิ่มขึ้น / ลดลง (ร้อยละ) | 3,072 รายการ | 5,740 รายการ | 86.85 |
| ผลการทบทวน SWOT | | | | | | | | | | | | | | | | | | | | | |
| คงเดิม | เพิ่มเติม | | | | | | | | | | | | | | | | | | | | |
| √ | - | | | | | | | | | | | | | | | | | | | | |
| พ.ศ. 2565 | พ.ศ. 2566 | พ.ศ. 2567 | พ.ศ. 2568 (ณ 31 ก.ค. 68) | | | | | | | | | | | | | | | | | | |
| 7,555 รายการ | 11,266 รายการ | 16,601 รายการ | 13,411 รายการ | | | | | | | | | | | | | | | | | | |
| พ.ศ. 2565 | พ.ศ. 2566 | เพิ่มขึ้น / ลดลง (ร้อยละ) | | | | | | | | | | | | | | | | | | | |
| 3,072 รายการ | 5,740 รายการ | 86.85 | | | | | | | | | | | | | | | | | | | |

| การวิเคราะห์ SWOT | ข้อมูลและผลการดำเนินงานของกองทุนประกันชีวิต ระหว่างปี 2565 – 2568 (ณ วันที่ 31 กรกฎาคม 2568) | | |
|-------------------|---|---|---|
| | พ.ศ. 2566 | พ.ศ. 2567 | เพิ่มขึ้น / ลดลง (ร้อยละ) |
| | 5,740 รายการ | 12,086 รายการ | 110.56 |
| | ม.ค. - ก.ค. 2567 | ม.ค. - ก.ค. 2568 | เพิ่มขึ้น / ลดลง (ร้อยละ) |
| | 8,469 รายการ | 13,411 รายการ | 58.35 |
| | <p>ทั้งนี้ กองทุนฯ สามารถดำเนินการจ่ายคืนเงินกรมธรรม์ล่วงพ้นอายุความ ด้วยด้วยระบบกรุงไทย คอร์ปอเรทออนไลน์ (Krungthai Corporate Online) ได้สำเร็จ ตามกรอบระยะเวลาที่กำหนดประกาศกองทุนประกันชีวิต เรื่อง ขั้นตอนและระยะเวลาแล้วเสร็จ การจ่ายคืนเงินกรมธรรม์ประกันภัยที่ล่วงพ้นอายุความ พ.ศ. 2565 ประกาศ ณ วันที่ 9 มิถุนายน 2565 โดยมีสถิติระยะเวลาการจ่ายฯ ระหว่างปี พ.ศ. 2565 - 2568 ดังนี้</p> | | |
| | พ.ศ. | ระยะเวลาการจ่ายคืนเงินกรมธรรม์ล่วงพ้นอายุความ | |
| | | สำหรับผู้ยื่นคำขอทางไปรษณีย์หรือที่กองทุนฯ (ภายใน 11-16 วันทำการ) | สำหรับผู้ยื่นผ่านช่องทางออนไลน์ (ภายใน 8-11 วันทำการ) |
| | 2565 | เฉลี่ย 12 วันทำการ | เฉลี่ย 11 วันทำการ |
| | 2566 | เฉลี่ย 12 วันทำการ | เฉลี่ย 9 วันทำการ |
| | 2567 | เฉลี่ย 10 วันทำการ | เฉลี่ย 9 วันทำการ |
| | 2568 (ม.ค. - ก.ค.) | เฉลี่ย 10 วันทำการ | เฉลี่ย 8 วันทำการ |

| การวิเคราะห์ SWOT | ข้อมูลและผลการดำเนินงานของกองทุนประกันชีวิต ระหว่างปี 2565 – 2568 (ณ วันที่ 31 กรกฎาคม 2568) | | | | | | |
|---|---|--|--------|-----------|---|---|--|
| <p>S8 มีศักยภาพในการเชื่อมโยงฐานข้อมูลที่สำคัญกับหน่วยงานที่เกี่ยวข้อง ได้แก่</p> <p>(1) ฐานข้อมูลทะเบียนราษฎร์ของกรมการปกครองมี Linkage Center ในการตรวจสอบข้อมูลเพื่อปฏิบัติตามภารกิจของกองทุนประกันชีวิตให้เกิดประสิทธิผล</p> <p>(2) ฐานข้อมูลกลางด้านประกันภัย (Insurance Bureau System: IBS) ของสำนักงาน คปภ. เพื่อได้ข้อมูลของกรมธรรม์ประกันภัยที่ล่วงพ้นอายุความอย่างครบถ้วน และสามารถนำมาสนับสนุนการวิเคราะห์ข้อมูล โดยระบบ IBS อยู่ระหว่างการดำเนินการร่วมกันระหว่างสำนักงาน คปภ. และบริษัทประกันชีวิต</p> <table border="1" data-bbox="149 834 720 1003"> <thead> <tr> <th colspan="2">ผลการทบทวน SWOT</th> </tr> <tr> <th>คงเดิม</th> <th>เพิ่มเติม</th> </tr> </thead> <tbody> <tr> <td>✓</td> <td>-</td> </tr> </tbody> </table> | ผลการทบทวน SWOT | | คงเดิม | เพิ่มเติม | ✓ | - | <p>1. การเชื่อมโยงฐานข้อมูลที่สำคัญกับกรมการปกครอง ด้วยระบบ Linkage Center โดยใช้ฐานข้อมูลทะเบียนราษฎร์ภายใต้พระราชบัญญัติคุ้มครองข้อมูลส่วนบุคคล พ.ศ. 2565 สำหรับการจัดส่งข้อมูล และติดตามการคืนเงินกรมธรรม์ล่วงพ้นอายุความแก่ผู้เอาประกันชีวิตหรือผู้มีสิทธิตามกฎหมาย ซึ่งมีการเปิดให้บริการตรวจสอบสิทธิและยื่นขอรับเงินกรมธรรม์ล่วงพ้นอายุความออนไลน์ผ่านเว็บไซต์กองทุนประกันชีวิต www.lifeif.or.th ตั้งแต่วันที่ 23 ธันวาคม พ.ศ. 2564 จนถึงปัจจุบัน โดยมีการพัฒนาระบบฯ ให้มีความทันสมัย พร้อมรองรับผู้เอาประกันชีวิต และผู้มีสิทธิรับเงินกรมธรรม์ล่วงพ้นอายุความตามกฎหมาย (กรณีผู้เอาประกันชีวิตเสียชีวิต)</p> <p>2. การบูรณาการข้อมูลกับสำนักงาน คปภ. ด้วยระบบฐานข้อมูลกลางด้านประกันภัย (Insurance Bureau System: IBS) โดยอยู่ระหว่างการหารือเกี่ยวกับประเภทของข้อมูลและแนวปฏิบัติในการเชื่อมโยงฐานข้อมูลที่สนับสนุนการวิเคราะห์ข้อมูล โดยระบบ IBS</p> |
| ผลการทบทวน SWOT | | | | | | | |
| คงเดิม | เพิ่มเติม | | | | | | |
| ✓ | - | | | | | | |

(2) ประเด็นจุดอ่อน (Weaknesses: W)

| การวิเคราะห์ SWOT | ข้อมูลและผลการดำเนินงานของกองทุนประกันชีวิต ระหว่างปี 2565 - 2568 (ณ วันที่ 31 กรกฎาคม 2568) | | | | | | |
|---|--|--|--------|-----------|---|---|---|
| <p>W1 เงินกองทุนประกันชีวิตยังมีจำนวนไม่มาก เมื่อเทียบกับขนาดของอุตสาหกรรมประกันชีวิตที่กองทุนประกันชีวิตต้องรับภาระ หากมีการเพิกถอนใบอนุญาตประกอบธุรกิจประกันชีวิตในอนาคต</p> <table border="1" data-bbox="174 496 747 662"> <thead> <tr> <th colspan="2">ผลการทบทวน SWOT</th> </tr> <tr> <th>คงเดิม</th> <th>เพิ่มเติม</th> </tr> </thead> <tbody> <tr> <td style="text-align: center;">√</td> <td style="text-align: center;">-</td> </tr> </tbody> </table> | ผลการทบทวน SWOT | | คงเดิม | เพิ่มเติม | √ | - | <p>แม้ว่ากองทุนประกันชีวิตจะมีสภาพคล่องทางการเงินในดำเนินงานและดำรงเงินกองทุน ซึ่งมีสินทรัพย์ ณ วันที่ 31 กรกฎาคม 2568 รวมจำนวน 12,987,099,812 บาท โดยเป็นเงินกรมธรรม์ล่วงพ้นอายุความสะสมตั้งแต่จัดตั้งกองทุนประกันชีวิต รวม 2,518,664,447 บาท (สุทธิหลังหักจำนวนที่จ่ายคืนผู้มีสิทธิรับเงินกรมธรรม์ล่วงพ้นอายุความ) แต่เมื่อเทียบกับมูลค่าความคุ้มครองตามกรมธรรม์ประกันภัยหรือภาระหนี้สินประกันภัย ที่ต้องจ่ายผู้เอาประกันภัย กรณีบริษัทถูกเพิกถอนใบอนุญาตประกอบธุรกิจประกันชีวิต โดยประมาณมากกว่า 10,000 ล้านบาท อาจไม่เพียงพอต่อการดำเนินการดังกล่าว จึงต้องมีการติดตามสถานการณ์ และวิเคราะห์ความเพียงพอของเงินกองทุนประกันชีวิต เพื่อเตรียมความพร้อม หากเกิดกรณีดังกล่าว</p> |
| ผลการทบทวน SWOT | | | | | | | |
| คงเดิม | เพิ่มเติม | | | | | | |
| √ | - | | | | | | |
| <p>W2 การปฏิบัติงานของกองทุนประกันชีวิต มีข้อกฎหมาย ระเบียบ ข้อบังคับและหลักเกณฑ์ที่เกี่ยวกับกระบวนการทำงาน หรือมีกฎหมายใหม่ที่บังคับใช้กับกองทุนฯ ส่งผลให้เกิดความล่าช้า ด้วยกระบวนการกลั่นกรองทางกฎหมายหรือการจัดทบทวนข้อกฎหมายที่เกี่ยวข้อง และการจัดทำเอกสารหลักฐานประกอบ</p> <table border="1" data-bbox="174 1094 747 1260"> <thead> <tr> <th colspan="2">ผลการทบทวน SWOT</th> </tr> <tr> <th>คงเดิม</th> <th>เพิ่มเติม</th> </tr> </thead> <tbody> <tr> <td style="text-align: center;">√</td> <td style="text-align: center;">-</td> </tr> </tbody> </table> | ผลการทบทวน SWOT | | คงเดิม | เพิ่มเติม | √ | - | <p>กองทุนฯ ในฐานะหน่วยงานของรัฐ การดำเนินงานตามข้อกฎหมายเป็นสิ่งสำคัญ จึงต้องถือปฏิบัติอย่างเคร่งครัด แต่ด้วยอัตรากำลัง และระดับสายการบังคับบัญชาไม่มาก ในขณะเดียวกันเอกสารหรือภาระงาน การสอบทานหรือการปฏิบัติงานบางขั้นตอนอาจเกิดความล่าช้า หรือขาดความคล่องตัว จากการดำเนินงานตามปกติภารกิจของกองทุนฯ หากมีข้อกฎหมายใหม่ อาจต้องใช้เวลาในการศึกษาเพิ่มเติม เพื่อให้ครอบคลุม ครบถ้วน ถูกต้องตามที่กฎหมายกำหนด ซึ่งกองทุนฯ จะต้องดำเนินการจัดทำรายงานหลากหลายด้าน เช่น</p> <ol style="list-style-type: none"> 1. พระราชบัญญัติว่าด้วยการบริหารทุนหมุนเวียน พ.ศ. 2558 2. พระราชบัญญัติการจัดซื้อจัดจ้างและการบริหารพัสดุภาครัฐ พ.ศ. 2560 3. พระราชบัญญัติคุ้มครองข้อมูลส่วนบุคคล พ.ศ. 2562 4. พระราชบัญญัติมาตรฐานทางจริยธรรม พ.ศ. 2562 5. พระราชบัญญัติประกอบรัฐธรรมนูญว่าด้วยการป้องกันและปราบปรามการทุจริต พ.ศ. 2561 โดยการประเมินคุณธรรมและความโปร่งใสในการดำเนินงานของหน่วยงานภาครัฐ (ITA) รวมถึงกฎหมายอื่นๆ ที่เกี่ยวข้อง |
| ผลการทบทวน SWOT | | | | | | | |
| คงเดิม | เพิ่มเติม | | | | | | |
| √ | - | | | | | | |

| การวิเคราะห์ SWOT | ข้อมูลและผลการดำเนินงานของกองทุนประกันชีวิต ระหว่างปี 2565 - 2568 (ณ วันที่ 31 กรกฎาคม 2568) | | | | | | |
|---|---|--|--------|-----------|---|---|---|
| <p>W3 กองทุนประกันชีวิตไม่มีบทบาท หน้าที่และอำนาจในการลงโทษหรือตรวจสอบบริษัทประกันชีวิต รวมถึงบังคับ สั่งการให้บริษัทประกันชีวิตดำเนินการเพื่อเพิ่มประสิทธิภาพ หรือช่วยแก้ไขปัญหในการปฏิบัติงานระหว่างบริษัทประกันชีวิตกับกองทุนประกันชีวิตทำให้ความร่วมมือในเชิงวิชาการด้านการชำระบัญชี หรือการเร่งรัดติดตามเกี่ยวกับเงินกรมธรรม์ล่วงพ้นอายุความที่เป็นรูปธรรม</p> <table border="1" data-bbox="174 548 747 704"> <thead> <tr> <th colspan="2">ผลการทบทวน SWOT</th> </tr> <tr> <th>คงเดิม</th> <th>เพิ่มเติม</th> </tr> </thead> <tbody> <tr> <td style="text-align: center;">√</td> <td style="text-align: center;">-</td> </tr> </tbody> </table> | ผลการทบทวน SWOT | | คงเดิม | เพิ่มเติม | √ | - | <p>การสั่งปรับหรือลงโทษกรณีบริษัทประกันชีวิตผิดตามข้อกำหนด เป็นอำนาจนายทะเบียน (เลขาธิการ คปภ.) หากกองทุนฯ ตรวจสอบประเด็นว่า อาจมีการกระทำผิดหรือข้อมูลไม่ถูกต้องเกี่ยวกับการนำส่งเงินกรมธรรม์ล่วงพ้นอายุความ จะต้องดำเนินการรายงานต่อนายทะเบียน หรือแม้แต่การขอให้บริษัทดำเนินการนำส่งข้อมูลประกอบการวิเคราะห์ความเพียงพอของเงินกองทุนประกันชีวิต เป็นต้น จะต้องมีการความอนุเคราะห์ไปยังสำนักงาน คปภ. เพื่อสั่งการเท่านั้น ซึ่งส่งผลกระทบต่อการทำงานที่เกิดความล่าช้าหรือประเด็นความไม่เข้าใจเกี่ยวกับบทบาท หน้าที่ของกองทุนจากบริษัทประกันชีวิต เนื่องจากกองทุนเป็นเพียงหน่วยงานสนับสนุน มีหน้าที่เป็นการเฉพาะ กรณีบริษัทถูกเพิกถอนใบอนุญาตประกอบธุรกิจประกันชีวิต หรือส่งเสริมภาคธุรกิจประกันชีวิตเท่านั้น</p> |
| ผลการทบทวน SWOT | | | | | | | |
| คงเดิม | เพิ่มเติม | | | | | | |
| √ | - | | | | | | |
| <p>W4 คณะกรรมการบริหารกองทุนประกันชีวิต มีการเปลี่ยนแปลงตามวาระหรือตามตำแหน่ง ส่งผลให้ขาดความต่อเนื่องในการผลักดันนโยบายของกองทุนประกันชีวิต เนื่องจากนโยบายอาจเปลี่ยนแปลงตามมติของคณะกรรมการบริหารกองทุนประกันชีวิตชุดใหม่</p> <table border="1" data-bbox="174 984 747 1140"> <thead> <tr> <th colspan="2">ผลการทบทวน SWOT</th> </tr> <tr> <th>คงเดิม</th> <th>เพิ่มเติม</th> </tr> </thead> <tbody> <tr> <td style="text-align: center;">√</td> <td style="text-align: center;">-</td> </tr> </tbody> </table> | ผลการทบทวน SWOT | | คงเดิม | เพิ่มเติม | √ | - | <p>โดยมีคณะกรรมการ ตามมาตรา 86 แห่งพระราชบัญญัติประกันชีวิต พ.ศ. 2535 และที่แก้ไขเพิ่มเติม พ.ศ. 2551 เรียกว่า คณะกรรมการบริหารกองทุนประกันชีวิต ประกอบด้วย ปลัดกระทรวงการคลังเป็นประธานกรรมการ เลขาธิการคณะกรรมการกำกับและส่งเสริมการประกอบธุรกิจประกันภัยเป็นรองประธานกรรมการ ผู้แทนธนาคารแห่งประเทศไทย ผู้แทนสมาคมประกันชีวิตไทย จำนวนสองคน และผู้ทรงคุณวุฒิซึ่งรัฐมนตรี แต่งตั้งจำนวนไม่เกินสี่คนเป็นกรรมการ ครบวาระหรือมีการเปลี่ยนแปลงประธานหรือกรรมการระหว่างปี จึงกระทบต่อการดำเนินงานในภาพรวม เนื่องจากความต่อเนื่อง และนโยบายที่เปลี่ยนแปลงไปทำให้การดำเนินงานเกิดความล่าช้า ตามกรอบระยะเวลาของเป้าหมายแผนงานในบางกรณี</p> |
| ผลการทบทวน SWOT | | | | | | | |
| คงเดิม | เพิ่มเติม | | | | | | |
| √ | - | | | | | | |

| การวิเคราะห์ SWOT | ข้อมูลและผลการดำเนินงานของกองทุนประกันชีวิต ระหว่างปี 2565 - 2568 (ณ วันที่ 31 กรกฎาคม 2568) |
|---|--|
| <p>W5 ด้านบุคลากรกองทุนประกันชีวิตมีข้อจำกัด ดังนี้</p> <p>(1) หากมีการเพิกถอนใบอนุญาตประกอบธุรกิจประกันชีวิตหรือเป็นช่วงเวลาภารกิจเร่งด่วน และได้รับการแต่งตั้งให้เป็นผู้ชำระบัญชี จำนวนบุคลากรของกองทุนประกันชีวิตที่จะสามารถรองรับยังมีจำนวนน้อย ด้วยมีอัตรากำลังจำกัด ซึ่งไม่เพียงพอในการทำหน้าที่เป็นผู้ชำระบัญชี ประกอบกับบุคลากรยังไม่มีประสบการณ์ด้านการชำระบัญชี อย่างไรก็ตาม ปัจจุบันกองทุนประกันชีวิตมีเพียงการจัดทำคู่มือชำระบัญชีและมีการอบรมสัมมนาเรื่องนี้ในเบื้องต้นเท่านั้น ส่งผลให้การปฏิบัติหน้าที่ตามกฎหมาย มีข้อจำกัดและเงื่อนไขที่ปฏิบัติได้ยาก เนื่องจากกองทุนประกันชีวิตมีบุคลากรและเครื่องมือไม่เพียงพอทำให้เกิดความเสี่ยงต่อการถูกฟ้องร้อง และเรียกร้องค่าเสียหายได้ และส่งผลให้บุคลากรบางส่วนขาดแรงจูงใจจนไม่สามารถอดทนปฏิบัติงานในกองทุนประกันชีวิตต่อไป จนอาจลาออกจากองค์กรได้</p> <p>(2) มีอัตราการหมุนเวียนเข้าออกของพนักงาน (Turnover Rate) สูง ทำให้มีความเสี่ยงด้านความต่อเนื่องของงาน เนื่องจากบุคลากรใหม่ต้องใช้เวลาในการศึกษาเรียนรู้งาน</p> <p>(3) ผู้ปฏิบัติงานบางส่วน มีความรู้และความเข้าใจค่อนข้างน้อยทางด้านธุรกิจและการประกันชีวิต เช่น รูปแบบกรมธรรม์ เงื่อนไขความคุ้มครองและผลประโยชน์ตามกรมธรรม์ที่ผู้เอาประกันพึงได้รับ อัตราความเพียงพอของเงินกองทุนตามระดับความเสี่ยง (Risk-Based Capital: RBC) งบการเงินและเงินสำรองประกันภัย ฯลฯ นอกจากนั้นพนักงานยังขาดความเข้าใจในกฎระเบียบที่เกี่ยวข้องกับงานของตนเท่าที่ควร ทำให้การดำเนินงานบางอย่าง เกิดความล่าช้าหรือขาดความต่อเนื่อง</p> | <p>ระหว่างปี 2566 - 2568 (ณ วันที่ 31 ก.ค. 68) :</p> <p>1. กองทุนประกันชีวิตได้จัดจ้างบริษัท สำนักงาน อีวาย จำกัด (EY) ซึ่งเป็นหนึ่งในบริษัทตรวจสอบบัญชีและที่ปรึกษาด้านการให้บริการงานวิชาชีพระดับสากล ให้จัดทำคู่มือชำระบัญชี แล้วเสร็จในปี 2564 เพื่อใช้เป็นแนวทางและข้อมูลอ้างอิงในการปฏิบัติการด้านการชำระบัญชี หากเกิดกรณีบริษัทถูกเพิกถอนใบอนุญาตประกอบธุรกิจประกันชีวิต รวมถึงนำข้อมูลดังกล่าวมาใช้ในการทบทวน จัดฝึกอบรม/สัมมนาให้ความรู้ และซักซ้อมเตรียมความพร้อมด้านการชำระบัญชีแก่บุคลากรภายในกองทุนฯ ประจำปี พร้อมทั้งเชิญวิทยากรที่มีประสบการณ์มีความชำนาญหรือเชี่ยวชาญด้านการชำระบัญชีมาให้ความรู้ แนะนำแนวทาง อัปเดตข้อมูลทางกฎหมายที่เกี่ยวข้องและแลกเปลี่ยนความคิดเห็นในประเด็นต่างๆ ที่เกี่ยวข้องในกระบวนการ หรือขั้นตอนด้านการชำระบัญชี ซึ่งกองทุนได้ดำเนินการอย่างต่อเนื่องทุกปี โดยกำหนดเป็นแผนงานประจำปี และจัดทำโครงการ “สัมมนาเชิงปฏิบัติการด้านการชำระบัญชีประจำปี” พร้อมเชิญวิทยากรจากภายนอกจากหน่วยงานที่เกี่ยวข้องหรือกองทุนประกันวินาศภัย และทดสอบความรู้ของผู้เข้าร่วมโครงการ จำนวนไม่น้อยกว่า 4 ครั้ง/ปี เพื่อให้บรรลุวัตถุประสงค์ของโครงการ ทั้งนี้ระหว่างปี 2566 - 2567 กองทุนสามารถดำเนินการได้สำเร็จลุล่วงตามเป้าหมาย</p> <p>2. ส่งบุคลากรเข้ารับการอบรม สัมมนากับหน่วยงานภายนอก และจัดทำโครงการเพื่อพัฒนาศักยภาพ เพิ่มทักษะในด้านต่างๆ และการส่งเสริมจริยธรรมในฐานะพนักงานหน่วยงานรัฐให้บุคลากรปฏิบัติงานได้อย่างเต็มศักยภาพและถือปฏิบัติตามมาตรฐานจริยธรรมภาครัฐ รวมถึงหลักธรรมาภิบาลที่ดี โดยกำหนดเป็นตัวชี้วัดประจำปี ระหว่างปี 2566-2567 เฉลี่ย 7 ครั้ง/คน/ปี และสามารถดำเนินการสำเร็จเกินกว่าค่าเป้าหมาย เฉลี่ยมากกว่า 8 หลักสุด/คน/ปี ทั้งนี้ ในปี 2568 อยู่ระหว่างดำเนินการตามแผนปฏิบัติการประจำปี โดยบุคลากรผ่านการอบรม/สัมมนาแล้ว เฉลี่ย 5 ครั้ง/คน (ข้อมูล ณ วันที่ 30 มิถุนายน 2568) ซึ่งโครงการที่ดำเนินการเป็นประจำทุกปี อาทิ โครงการสัมมนาเชิงกลยุทธ์เพื่อเป้าหมายขององค์กรหรือทิศทางยุทธศาสตร์ โครงการสัมมนาเพื่อส่งเสริมจริยธรรมและธรรมาภิบาลที่ดีภายในองค์กร และโครงการสัมมนาเชิงปฏิบัติการด้านการชำระบัญชี พร้อมทั้งมีการทดสอบความรู้/ประเมินผลโครงการ/กิจกรรม รวมถึงรายงานผลต่อผู้จัดการฯ และคณะกรรมการบริหารกองทุนฯ เพื่อทราบ</p> |

| การวิเคราะห์ SWOT | ข้อมูลและผลการดำเนินงานของกองทุนประกันชีวิต ระหว่างปี 2565 - 2568 (ณ วันที่ 31 กรกฎาคม 2568) | | | | | | |
|---|--|--|--------|-----------|---|---|--|
| <p>(4) บุคลากรไม่สามารถเข้าร่วมการอบรมเพื่อพัฒนาศักยภาพในการทำงานด้านต่าง ๆ ได้อย่างเต็มที่ โดยเฉพาะการอบรมที่ต้องใช้เวลาต่อเนื่องหลายวัน เนื่องจากขาดผู้ที่จะมาปฏิบัติงานทดแทนหากต้องละการปฏิบัติงานเพื่อเข้ารับการอบรม</p> <table border="1" data-bbox="174 480 747 646"> <thead> <tr> <th colspan="2">ผลการทบทวน SWOT</th> </tr> <tr> <th>คงเดิม</th> <th>เพิ่มเติม</th> </tr> </thead> <tbody> <tr> <td style="text-align: center;">√</td> <td style="text-align: center;">-</td> </tr> </tbody> </table> | ผลการทบทวน SWOT | | คงเดิม | เพิ่มเติม | √ | - | <p>3. การปรับปรุงโครงสร้าง และการพัฒนาระบบบริหารทรัพยากรบุคคล ดังนี้</p> <p>- ปี 2566 กองทุนมีการทบทวนกรอบอัตรากำลังที่เหมาะสมกับปริมาณงาน ภายใต้โครงสร้างองค์กรปัจจุบันและในอนาคตอย่างต่อเนื่อง โดยมีมติที่ประชุมคณะกรรมการบริหารกองทุนประกันชีวิต ครั้งที่ 11/2565 ลงวันที่ 24 พฤศจิกายน 2565 อนุมัติจ้างลูกจ้างชั่วคราวกองทุนประกันชีวิต จำนวน 5 อัตรา ในตำแหน่งลูกจ้างชั่วคราว ปฏิบัติงานคุ้มครองสิทธิ และเริ่มปฏิบัติงานในวันที่ 3 มกราคม 2566 โดยมีบุคลากรทั้งหมดจำนวน 19 อัตรา (ไม่รวมผู้จัดการ) ได้แก่ (1) ระดับเจ้าหน้าที่อาวุโส จำนวน 3 อัตรา (2) ระดับเจ้าหน้าที่ จำนวน 9 อัตรา และ (3) ลูกจ้างชั่วคราว จำนวน 7 อัตรา รวมถึงมีการทบทวนหรือปรับปรุงระเบียบ ข้อบังคับ หลักเกณฑ์ การบริหารทรัพยากรบุคคลให้สอดคล้องกับโครงสร้างตำแหน่งงานในปัจจุบันแล้ว จำนวน 3 ฉบับ ดังนี้</p> <p>(1) ระเบียบกองทุนประกันชีวิต ว่าด้วยค่าใช้จ่ายเดินทางไปในงานของกองทุนประกันชีวิต พ.ศ. 2566 ได้รับความเห็นชอบจากคณะกรรมการบริหารกองทุนประกันชีวิต ครั้งที่ 5/2566 เมื่อวันที่ 25 พฤษภาคม 2566 และมีผลบังคับใช้วันที่ 12 กรกฎาคม 2566</p> <p>(2) ระเบียบกองทุนประกันชีวิต ว่าด้วยหลักเกณฑ์การเลื่อนตำแหน่งหรือแต่งตั้งพนักงานประจำให้ดำรงตำแหน่งที่ต้องรับผิดชอบสูงขึ้น พ.ศ. 2566 ตามมติที่ประชุมคณะกรรมการบริหารกองทุนประกันชีวิต ครั้งที่ 8/2566 เมื่อวันที่ 24 สิงหาคม 2566</p> <p>(3) ระเบียบกองทุนประกันชีวิต ว่าด้วยหลักเกณฑ์การกำหนดคุณสมบัติมาตรฐานของตำแหน่งงานพนักงานกองทุนประกันชีวิต พ.ศ. 2566 ตามมติที่ประชุมคณะกรรมการบริหารกองทุนประกันชีวิต ครั้งที่ 8/2566 เมื่อวันที่ 24 สิงหาคม 2566</p> <p>(4) การจัดทำ Code of Conduct เพื่อเป็นแนวทางในการประพฤติปฏิบัติอันเหมาะสมของบุคลากรกองทุนฯ รวมถึงการส่งเสริมคุณธรรมและจริยธรรมที่พึงปฏิบัติในการทำงานภายในองค์กร</p> <p>- ปี 2567 กองทุนมีการทบทวนกรอบอัตรากำลังที่เหมาะสมกับปริมาณงาน ภายใต้โครงสร้างองค์กรปัจจุบันและในอนาคตอย่างต่อเนื่อง โดยมีจำนวนพนักงานกองทุนฯ และลูกจ้างชั่วคราว จำนวนทั้งหมด 19 ราย (ไม่รวมผู้จัดการ) ประกอบด้วย (1) ระดับเจ้าหน้าที่อาวุโส จำนวน 3 อัตรา (2) ระดับเจ้าหน้าที่ 2 จำนวน 5 อัตรา</p> |
| ผลการทบทวน SWOT | | | | | | | |
| คงเดิม | เพิ่มเติม | | | | | | |
| √ | - | | | | | | |

| การวิเคราะห์ SWOT | ข้อมูลและผลการดำเนินงานของกองทุนประกันชีวิต ระหว่างปี 2565 - 2568 (ณ วันที่ 31 กรกฎาคม 2568) |
|-------------------|--|
| | <p>(3) ระดับเจ้าหน้าที่ 1 จำนวน 4 อัตรา และ (4) ลูกจ้างชั่วคราว จำนวน 7 ราย และได้มีการวิเคราะห์ทั้งเชิงคุณภาพและเชิงปริมาณ ซึ่งที่ประชุมคณะกรรมการบริหารกองทุนฯ ครั้งที่ 8/2567 เมื่อวันที่ 27 สิงหาคม 2567 เห็นชอบการขอเพิ่มกรอบอัตรากำลัง 5 อัตรา กองทุนฯ จึงได้ดำเนินการตามกระบวนการรับสมัคร คัดเลือกและบรรจุบุคลากรแล้วเสร็จ ในเดือนธันวาคม 2567 ณ สิ้นปี จึงมีอัตรากำลังทั้งสิ้นจำนวน 24 อัตรา รวมถึงดำเนินการทบทวนและจัดทำระเบียบ/หลักเกณฑ์กองทุนฯ จำนวน 2 ฉบับ ดังนี้ (1) ระเบียบกองทุนประกันชีวิต ว่าด้วยการเบิกค่าใช้จ่าย (ฉบับที่ 3) พ.ศ. 2567 ประกาศ ณ วันที่ 31 ก.ค. 2567 และ (2) หลักเกณฑ์กองทุนประกันชีวิต เรื่อง การขึ้นเงินเดือนประจำปีของพนักงาน พ.ศ. 2567 ประกาศ ณ วันที่ 30 สิงหาคม 2567</p> <p>- ปี 2568 (ข้อมูล ณ วันที่ 31 ก.ค. 2568) กองทุนมีการบริหารจัดการด้านทรัพยากรบุคคล ตามอัตรากำลังที่มีในปัจจุบัน รวมทั้งสิ้นจำนวน 24 อัตรา (ไม่รวมผู้จัดการ) ประกอบด้วย) ระดับเจ้าหน้าที่อาวุโส 2 วิชาการ หัวหน้าส่วน จำนวน 3 อัตรา (2) ระดับเจ้าหน้าที่อาวุโส 1 จำนวน 5 อัตรา (3) ระดับเจ้าหน้าที่ 1 จำนวน 4 อัตรา (3) ระดับเจ้าหน้าที่ 2 จำนวน 2 อัตรา และ (4) ลูกจ้างชั่วคราว จำนวน 7 ราย รวมถึงมีการทบทวนและจัดทำร่างระเบียบ ข้อบังคับ หลักเกณฑ์ เกี่ยวกับการบริหารทรัพยากรบุคคล จำนวน 4 ฉบับ ได้แก่</p> <p>(1) ร่างระเบียบกองทุนประกันชีวิต ว่าด้วยทุนการศึกษาและทุนฝึกอบรม พ.ศ. ... ผ่านความเห็นชอบจากคณะกรรมการบริหารกองทุนประกันชีวิต ครั้งที่ 4/2568 เมื่อวันที่ 18 เมษายน 2568</p> <p>(2) ร่าง ระเบียบกองทุนประกันชีวิต ว่าด้วยการวิจัยหรือนวัตกรรม พ.ศ. ... และร่าง ระเบียบกองทุนประกันชีวิต ว่าด้วยการเบิกค่าใช้จ่ายเกี่ยวกับการให้ทุนเพื่อสนับสนุนการวิจัยหรือนวัตกรรม พ.ศ. ผ่านความเห็นชอบจากคณะกรรมการบริหารกองทุนประกันชีวิต ครั้งที่ 5/2568 เมื่อวันที่ 27 พฤษภาคม 2568 โดยอยู่ระหว่างดำเนินการนำเสนอต่อคณะกรรมการกำกับและส่งเสริมการประกอบธุรกิจประกันภัย เพื่อพิจารณาต่อไป</p> <p>(3) หลักเกณฑ์กองทุนประกันชีวิต เรื่อง การขึ้นเงินเดือนประจำปีของพนักงาน พ.ศ. 2568 ประกาศ ณ วันที่ 24 กรกฎาคม 2568</p> |

| การวิเคราะห์ SWOT | ข้อมูลและผลการดำเนินงานของกองทุนประกันชีวิต ระหว่างปี 2565 - 2568 (ณ วันที่ 31 กรกฎาคม 2568) | | | | | | |
|--|--|--|--------|-----------|---|---|---|
| <p>W6 แม้ว่ากองทุนจะมีระบบความมั่นคงปลอดภัยของเทคโนโลยีสารสนเทศ (IT Security) เพื่อป้องกันการถูกโจมตีทางไซเบอร์ (Cyber Attack) แล้ว แต่โครงสร้างพื้นฐานระบบเทคโนโลยีสารสนเทศ (IT Infrastructure) ของกองทุนประกันชีวิต ในแต่ละระบบงานยังไม่สามารถประสานเชื่อมโยงข้อมูลภายในและภายนอกได้อย่างสมบูรณ์</p> <table border="1" data-bbox="174 537 747 704"> <thead> <tr> <th colspan="2">ผลการทบทวน SWOT</th> </tr> <tr> <th>คงเดิม</th> <th>เพิ่มเติม</th> </tr> </thead> <tbody> <tr> <td style="text-align: center;">√</td> <td style="text-align: center;">-</td> </tr> </tbody> </table> | ผลการทบทวน SWOT | | คงเดิม | เพิ่มเติม | √ | - | <p>(1) ระหว่างปี 2566 - 2567 มีการพัฒนาปรับปรุงและต่อยอดระบบย่อยหรือ Modules ต่าง ๆ ในระบบ ERP ให้แล้วเสร็จ ซึ่งในปี 2567 มีการจัดทำแผนการเข้าใช้ระบบ ERP แบบเต็มระบบและดำเนินการตามแผนโดยมีการประชุมหารือระหว่างผู้ใช้งานกับผู้พัฒนาระบบถึงปัญหาอุปสรรค พร้อมทั้ง ประสานงานกับผู้รับจ้างเพื่อปรับปรุงแก้ไข และทดสอบระบบย่อยที่ปรับปรุงแก้ไข ทั้งนี้ ระบบฯ มีแบบรายงานและใช้ปฏิบัติงานระบบ ERP ได้สำเร็จ จำนวน 13 ระบบย่อย ตั้งแต่วันที่ 31 สิงหาคม 2567 เป็นต้นไป ซึ่งในปี 2568 อยู่ระหว่างการยกระดับและต่อยอดระบบฯ สู่ผลผลิตที่เกิดอรรถประโยชน์ด้านสารสนเทศเชิงบริหารและวิเคราะห์ นอกเหนือจากเชิงปฏิบัติการในรูปแบบดิจิทัลหรือรูปแบบรายงานต่างๆ</p> <p>(2) การใช้บริการระบบคลาวด์ (Cloud) เพื่อให้บุคลากรสามารถปฏิบัติงานได้อย่างต่อเนื่อง ในช่วงวิกฤติจากภัยธรรมชาติ หรือโรคระบาด รวมถึงการทำงานที่บ้านในเวลานอกทำการ รวมถึงการพัฒนาระบบเพื่อความปลอดภัยของข้อมูลสารสนเทศ (Cyber Security) และป้องกันความเสี่ยงตาม พ.ร.บ. PDPA ในปี 2566 ทั้งนี้ ในปี 2568 ได้ปรับปรุงห้อง sever โดยความเห็นชอบตามมติที่ประชุมคณะกรรมการบริหารกองทุนฯ ครั้งที่ 1/2568 เมื่อวันที่ 28 มกราคม 2568 ซึ่งมีการจัดจ้างปรับปรุงห้อง Server โดยมีสาระสำคัญ ดังนี้ การติดตั้งเครื่องดับเพลิงอัตโนมัติ ติดตั้ง Sophos Endpoint Anti-virus และเครื่องสำรองไฟฟ้าชนิด Rack</p> <p>(3) ระหว่างปี 2566 - 2567 กองทุนได้ปรับปรุงและพัฒนาระบบเงินกรมธรรม์ล่วงพ้นอายุความ (เริ่มใช้งานระบบปลายปี 2565) ในปี 2567 ให้มีความเสถียรและใช้งานได้อย่างมีประสิทธิภาพมากยิ่งขึ้น ภายใน พ.ร.บ.คุ้มครองข้อมูลส่วนบุคคล พ.ศ. 2562 และข้อกำหนดที่เกี่ยวข้อง รวมถึงพัฒนาระบบตรวจสอบสิทธิเงินกรมธรรม์ล่วงพ้นอายุความเพื่อให้ผู้เอาประกันชีวิต หรือผู้มีสิทธิตามกฎหมายสามารถยื่นคำขอรับคืนเงินกรมธรรม์ล่วงพ้นออนไลน์ผ่านทางเว็บไซต์กองทุนประกันชีวิต www.lifeif.or.th ได้สะดวก รวดเร็วมากยิ่งขึ้น นอกเหนือจากการมายื่นด้วยตนเอง ณ ที่ทำการกองทุนประกันชีวิต หรือส่งไปรษณีย์ ตลอดจนการกำหนดขั้นตอนและระยะเวลาแล้วเสร็จ การจ่ายคืนเงินกรมธรรม์ล่วงพ้นอายุความ พร้อมเผยแพร่ประชาสัมพันธ์ผ่านเว็บไซต์ให้ประชาชนรับทราบ และให้พนักงานงานใช้เป็นแนวปฏิบัติการเกี่ยวกับเงินกรมธรรม์ล่วงพ้นอายุความ</p> |
| ผลการทบทวน SWOT | | | | | | | |
| คงเดิม | เพิ่มเติม | | | | | | |
| √ | - | | | | | | |

(3) ประเด็นโอกาส (Opportunities : O)

| การวิเคราะห์ SWOT | ข้อมูลและผลการดำเนินงานของกองทุนประกันชีวิต ระหว่างปี 2565 - 2568 (ณ วันที่ 31 กรกฎาคม 2568) | | | | | | | | |
|--|---|-----------------|--|--------|-----------|---|---|--------------------------|--|
| <p>O1 กฎหมายว่าด้วยการประกันภัยกำหนดให้บริษัทประกันภัยต้องแปรสภาพเป็นบริษัทมหาชน จำกัด ซึ่งต้องปฏิบัติตามระบบธรรมาภิบาลและเปิดเผยข้อมูลต่อสาธารณะ เพิ่มความโปร่งใส ในการประกอบธุรกิจประกันภัย และสร้างความเชื่อมั่นแก่ผู้เอาประกันภัย ทำให้ประชาชนได้รับความรู้ และเห็นความโปร่งใสในการดำเนินงานของบริษัทประกันชีวิต</p> | <p>ตามที่สำนักงาน คปภ. ออกนโยบายกำกับดูแลธุรกิจประกันภัยผ่านการกำหนดหลักการและแนวปฏิบัติที่อ้างอิงมาตรฐานสากล เช่น หลักธรรมาภิบาล (Good Corporate Governance) และ มาตรฐานสากลของ IAIS เพื่อให้บริษัทประกันภัยบริหารจัดการอย่างโปร่งใส มีประสิทธิภาพ และมีความรับผิดชอบต่อผู้เอาประกันภัยและผู้มีส่วนได้ส่วนเสีย โดยเฉพาะในยุคที่มีเทคโนโลยีใหม่ เช่น AI คปภ. ก็ได้ออกแนวปฏิบัติเพื่อกำกับดูแลการใช้งาน AI ในอุตสาหกรรมประกันภัย รวมนโยบายการบริหารความเสี่ยงและนโยบายอื่นๆ เพื่อเป็นแนวปฏิบัติแก่บริษัทประกันภัย สร้างความเชื่อมั่นแก่ประชาชน ส่งเสริมการใช้นวัตกรรมอย่างมีจริยธรรมและยั่งยืน</p> | | | | | | | | |
| <p>O2 มาตรการกำกับดูแลและดำรงเงินกองทุนตามระดับความเสี่ยง (RBC) ตามมาตรฐานสากลของสำนักงานคณะกรรมการกำกับและส่งเสริมการประกอบธุรกิจประกันภัย (คปภ.) เสริมสร้างความเข้มแข็งให้กับระบบประกันภัย ทำให้มีโอกาสน้อยลงที่บริษัทประกันชีวิตจะถูกเพิกถอนใบอนุญาตประกอบธุรกิจประกันชีวิต ช่วยลดความเสี่ยงของกองทุนประกันชีวิตในการชำระบัญชีเพื่อชำระเงินคืนผู้เอาประกันภัย</p> | <p>นอกจากนี้ ภาคธุรกิจประกันชีวิตยังต้องเร่งปรับตัวให้สอดคล้องกับการเปลี่ยนแปลงด้านมาตรฐานการรายงานทางการเงิน TFRS 17 ซึ่งมีผลเมื่อวันที่ 1 มกราคม 2568 ส่งผลต่อวิธีการรับรู้รายได้ การประเมินความเสี่ยงของกรมธรรม์ และการเปิดเผยข้อมูลทางบัญชีที่โปร่งใสมยิ่งขึ้น ทั้งนี้ บริษัทประกันชีวิตจำเป็นต้องลงทุนและบริหารจัดการต้นทุนในการปรับเปลี่ยนระบบภายในให้สามารถรองรับมาตรฐานดังกล่าวได้อย่างมีประสิทธิภาพและยั่งยืน</p> | | | | | | | | |
| <p>O3 เกณฑ์มาตรฐานทางการบัญชี IFRS17 ที่จะมีผลบังคับใช้ในอนาคต จะทำให้การคำนวณเงินกองทุนและรายงานทางการเงิน ไม่มีส่วนที่เป็นเงินสำรองประกันภัยในงบการเงินแล้ว จะเป็นรูปแบบการมองกำไรขาดทุนของผลิตภัณฑ์ที่จำหน่ายให้บริษัทตั้งแต่วันแรกที่ขาย ทำให้โอกาสในการเพิกถอนใบอนุญาตลดลง เนื่องจากจะเห็นผลกำไรขาดทุนในการรับประกันตั้งแต่วันที่ออกผลิตภัณฑ์ รวมถึงทราบถึงความเพียงพอของเงินกองทุนของบริษัท (CAR) ล่วงหน้าที่ชัดเจนขึ้น บริษัทประกันชีวิตจึงสามารถป้องกันความเสี่ยง (Risk Prevention) หรือหลีกเลี่ยงความเสี่ยง (Risk Avoidance) ได้ก่อนที่จะเกิดความเสียหายในอนาคต</p> | <table border="1" data-bbox="1171 911 1740 1146"> <thead> <tr> <th colspan="2">ผลการทบทวน SWOT</th> </tr> <tr> <th>คงเดิม</th> <th>เพิ่มเติม</th> </tr> </thead> <tbody> <tr> <td style="text-align: center;">√</td> <td style="text-align: center;">-</td> </tr> <tr> <td colspan="2">หมายเหตุ : O1, O2 และ O3</td> </tr> </tbody> </table> | ผลการทบทวน SWOT | | คงเดิม | เพิ่มเติม | √ | - | หมายเหตุ : O1, O2 และ O3 | |
| ผลการทบทวน SWOT | | | | | | | | | |
| คงเดิม | เพิ่มเติม | | | | | | | | |
| √ | - | | | | | | | | |
| หมายเหตุ : O1, O2 และ O3 | | | | | | | | | |

| การวิเคราะห์ SWOT | ข้อมูลและผลการดำเนินงานของกองทุนประกันชีวิต ระหว่างปี 2565 - 2568 (ณ วันที่ 31 กรกฎาคม 2568) | | | | | | | | |
|--|---|-----------------|--|--------|-----------|---|---|----------------------|--|
| <p>O4 การจัดตั้งกองทุนประกันชีวิตช่วยเพิ่มความมั่นใจแก่ประชาชนในหลักประกันหรือสิทธิประโยชน์ตามกรมธรรม์ที่จะได้รับอย่างเต็มเม็ดเต็มหน่วย แม้ว่าเวลาจะผ่านไปในระยะยาวนั้นก็ตาม นอกจากทำให้กองทุนประกันชีวิตเป็นที่รู้จักมากขึ้นแล้ว ยังส่งผลต่อความเชื่อมั่นศรัทธา และการพัฒนาธุรกิจประกันชีวิตในระยะยาวด้วย</p> | <p>1. กองทุนประกันชีวิตช่วยเพิ่มความมั่นใจแก่ประชาชนในหลักประกันหรือสิทธิประโยชน์ตามกรมธรรม์ เนื่องจากกองทุนประกันชีวิตจัดตั้งขึ้นเพื่อ คุ้มครองสิทธิของผู้เอาประกันภัย ในกรณีที่บริษัทประกันชีวิตประสบปัญหาทางการเงิน เช่น ล้มละลายหรือถูกเพิกถอนใบอนุญาต จึง (1) สร้างความเชื่อมั่น ให้ประชาชนกล้าทำประกันชีวิตมากขึ้น เพราะมี "ตัวกลาง" คอยดูแลผลประโยชน์หากบริษัทประกันชีวิตถูกเพิกถอนใบอนุญาต (2) ป้องกันผลกระทบในวงกว้าง เช่น หากบริษัทถูกเพิกถอนใบอนุญาตประกอบธุรกิจประกันชีวิต อาจทำให้ผู้เอาประกันจำนวนมากเสียสิทธิประโยชน์ แต่กองทุนจะช่วยบรรเทาผลกระทบ (3) รักษาเสถียรภาพของระบบประกันชีวิต โดยรวม ซึ่งส่งผลดีต่อระบบการเงินของประเทศ</p> | | | | | | | | |
| <p>O5 พระราชบัญญัติประกันชีวิต พ.ศ. 2535 และที่แก้ไขเพิ่มเติมเปิดโอกาสให้กองทุนประกันชีวิตสามารถกู้ยืมเงินมาชำระหนี้ให้กับเจ้าหน้าที่ผู้เอาประกันภัยได้ ช่วยแก้ไขปัญหาการเงินในกรณีที่เงินกองทุนประกันชีวิต ไม่เพียงพอต่อการชำระหนี้เมื่อบริษัทประกันชีวิตถูกเพิกถอนใบอนุญาต</p> | <p>2. กองทุนประกันชีวิตสามารถกู้ยืมเงินมาชำระหนี้ให้กับเจ้าหน้าที่ผู้เอาประกันภัยได้ ซึ่งเมื่อบริษัทประกันถูกเพิกถอนใบอนุญาตประกอบธุรกิจประกันชีวิต หรือไม่สามารถชำระหนี้หรือจ่ายเงินตามกรมธรรม์ได้ กองทุนสามารถ กู้ยืมเงิน เพื่อดำเนินการชดเชย/จ่ายเงินตามสิทธิประโยชน์ของผู้เอาประกันภัย ได้ ในฐานะกองทุนและผู้ชำระบัญชี เพื่อรักษาผลประโยชน์ของประชาชน ทำให้ผู้เอาประกัน ไม่ต้องรอการชำระเงินเป็นเวลานานและรักษาความเชื่อมั่น ต่อระบบประกันชีวิตโดยรวม</p> <p>ซึ่งระหว่างปี 2565 - ปัจจุบัน ยังไม่มีบริษัทประกันชีวิตถูกเพิกถอนใบอนุญาตประกอบธุรกิจประกันชีวิต จึงยังไม่มี การดำเนินการด้านการชำระบัญชี</p> <div data-bbox="1171 963 1743 1198" style="text-align: center; border: 1px solid black; margin: 10px auto;"> <table border="1"> <thead> <tr> <th colspan="2">ผลการทบทวน SWOT</th> </tr> <tr> <th>คงเดิม</th> <th>เพิ่มเติม</th> </tr> </thead> <tbody> <tr> <td style="text-align: center;">√</td> <td style="text-align: center;">-</td> </tr> <tr> <td colspan="2">หมายเหตุ : O4 และ O5</td> </tr> </tbody> </table> </div> | ผลการทบทวน SWOT | | คงเดิม | เพิ่มเติม | √ | - | หมายเหตุ : O4 และ O5 | |
| ผลการทบทวน SWOT | | | | | | | | | |
| คงเดิม | เพิ่มเติม | | | | | | | | |
| √ | - | | | | | | | | |
| หมายเหตุ : O4 และ O5 | | | | | | | | | |

| การวิเคราะห์ SWOT | ข้อมูลและผลการดำเนินงานของกองทุนประกันชีวิต ระหว่างปี 2565 - 2568 (ณ วันที่ 31 กรกฎาคม 2568) | | | | | | | | |
|---|--|-----------------|--------|-----------|-----------|---|--|--------------------------|--|
| <p>O6 รัฐบาลมีนโยบายส่งเสริมธุรกิจประกันชีวิตให้สามารถคุ้มครอง สร้างสวัสดิการและการออมแก่ประชาชน ทั้งการประกันชีวิตและการประกันสุขภาพ เช่น การให้สิทธินำเบี้ยประกันชีวิต เบี้ยประกันชีวิตแบบบำนาญ และเบี้ยประกันภัยสุขภาพมาเป็นค่าใช้จ่ายเพื่อหักลดหย่อนภาษีเงินได้บุคคลธรรมดา</p> <table border="1" data-bbox="191 493 764 660"> <thead> <tr> <th colspan="2">ผลการทบทวน SWOT</th> </tr> <tr> <th>คงเดิม</th> <th>เพิ่มเติม</th> </tr> </thead> <tbody> <tr> <td style="text-align: center;">√</td> <td style="text-align: center;">-</td> </tr> </tbody> </table> | ผลการทบทวน SWOT | | คงเดิม | เพิ่มเติม | √ | - | <p>การที่รัฐบาลมีนโยบายส่งเสริมธุรกิจประกันชีวิตและประกันสุขภาพ โดยเฉพาะการให้สิทธิลดหย่อนภาษีจากเบี้ยประกันเป็นกลไกสำคัญที่ช่วย กระตุ้นเศรษฐกิจในภาคการประกันภัย และยังส่งเสริมสวัสดิการและการออมภาคประชาชนได้ในระยะยาว ส่งเสริมการมีหลักประกันในชีวิตและสุขภาพ ให้กับประชาชน ลดภาระด้านสวัสดิการจากภาครัฐ ด้วยการสนับสนุนให้ประชาชนมีการจัดการความเสี่ยงด้วยตนเองผ่านระบบประกันภัยสร้างการออมระยะยาว โดยเฉพาะในรูปแบบประกันชีวิตแบบบำนาญ สนับสนุนอุตสาหกรรมประกันภัย ให้เติบโตอย่างมั่นคงและเป็นระบบ ส่งผลให้ธุรกิจประกันชีวิตมีโอกาสได้รับเบี้ยประกันชีวิตใหม่เพิ่มขึ้น และอัตราเงินสมทบเข้ากองทุนประกันชีวิตเพิ่มขึ้นเช่นกัน</p> | | |
| ผลการทบทวน SWOT | | | | | | | | | |
| คงเดิม | เพิ่มเติม | | | | | | | | |
| √ | - | | | | | | | | |
| <p>O7 สังคมผู้สูงอายุเป็นโอกาสให้ธุรกิจประกันชีวิตขยายตัว เช่น มีเบี้ยประกันภัยรับเพิ่มขึ้นสำหรับการประกันสุขภาพโดยเฉพาะหลังการเกษียณอายุ รวมถึงการเกิดโรคระบาดหรือโรคอุบัติใหม่ที่เป็นความเสี่ยงเกิดใหม่ (Emerging Risk) เป็นการสร้างโอกาสเติบโตให้กับธุรกิจประกันชีวิต</p> | <p>โดยข้อมูลจากสมาคมประกันชีวิตไทย ข้อมูล ณ วันที่ 1 สิงหาคม 2568 สถิติเบี้ยประกันชีวิต ณ ครึ่งปีแรก 2568 (ถึงเดือนมิถุนายน) มีเบี้ยประกันภัยรับรวมเติบโต 4.87% คิดเป็น 326,588 ล้านบาท เมื่อเทียบกับระยะเวลาเดียวกันของปี 2567 โดยมีช่องทางตัวแทน (Agency) เป็นหลัก (50.06%) ตามด้วยธนาคาร (Bancassurance) ที่ 39.18% และช่องทางดิจิทัล (Digital) เติบโตสูงสุดถึง 28.21% แม้จะมีสัดส่วนน้อยแต่มีปัจจัยหนุนการเติบโต คือ เมดิคัลอินฟเลชัน สังคมสูงวัย และนวัตกรรมดิจิทัล</p> | | | | | | | | |
| <p>O8 การแพร่ระบาดของโรคติดต่อ โดยเฉพาะโรคติดเชื้อไวรัสโคโรนา 2019 ส่งผลให้ประชาชนตื่นตัวและใช้ระบบประกันภัยเป็นเครื่องมือบริหารความเสี่ยง จึงเป็นโอกาสให้ธุรกิจประกันชีวิตขยายตัว โดยเฉพาะการประกันภัยสุขภาพ</p> | <p>สำหรับผลิตภัณฑ์ประกันชีวิตที่ได้รับความนิยมในช่วงครึ่งแรก ปี 2568 ได้แก่</p> <ol style="list-style-type: none"> (1) สัญญาเพิ่มเติมประกันสุขภาพ ที่เติบโตโดดเด่นถึง 18.99% เพราะค่ารักษาพยาบาลที่สูงขึ้น (2) ประกันชีวิตแบบบำนาญ ซึ่งได้รับความนิยมเพิ่มขึ้นจากการตระหนักถึงการวางแผนเกษียณอายุ (3) ประกันชีวิตควบการลงทุน (Unit-Linked) ที่ตอบโจทย์ผู้ต้องการ ทั้งความคุ้มครองและผลตอบแทน | | | | | | | | |
| <p>O9 ผลสืบเนื่องจากการแพร่ระบาดของโรคอุบัติใหม่ในปัจจุบันและสืบเนื่องในอนาคต ส่งผลให้ประชาชนปรับตัวในการดำเนินชีวิตวิถีใหม่ (New Normal) โดยเฉพาะการตื่นตัวในการนำเทคโนโลยีสารสนเทศมาใช้ในการดำรงชีวิตมากขึ้น ส่งผลต่อการขยายตลาดประกันชีวิตที่ปลอดภัยและสะดวกง่ายดายขึ้น ด้วยช่องทาง Digital Face to Face เป็นต้น</p> | <p>ในสถานะเศรษฐกิจผันผวน ดังนั้น ธุรกิจประกันชีวิตยังคงเติบโตและมีสภาพคล่องทางการเงิน</p> <table border="1" data-bbox="1167 1214 1740 1419"> <thead> <tr> <th colspan="2">ผลการทบทวน SWOT</th> </tr> <tr> <th>คงเดิม</th> <th>เพิ่มเติม</th> </tr> </thead> <tbody> <tr> <td style="text-align: center;">√</td> <td style="text-align: center;">-</td> </tr> <tr> <td colspan="2">หมายเหตุ : O7, O8 และ O9</td> </tr> </tbody> </table> | ผลการทบทวน SWOT | | คงเดิม | เพิ่มเติม | √ | - | หมายเหตุ : O7, O8 และ O9 | |
| ผลการทบทวน SWOT | | | | | | | | | |
| คงเดิม | เพิ่มเติม | | | | | | | | |
| √ | - | | | | | | | | |
| หมายเหตุ : O7, O8 และ O9 | | | | | | | | | |

(4) อุปสรรค (Threats : T)

| การวิเคราะห์ SWOT | ข้อมูลและผลการดำเนินงานของกองทุนประกันชีวิต ระหว่างปี 2565 - 2568 (ณ วันที่ 31 กรกฎาคม 2568) | | | | | | | | | | | | | | | |
|---|---|---------------------------------------|-----------------------------------|---------------------------------------|-----------|--------|-------|-----------|--------|--------|-----------|--------|--------|-----------------------------------|--------|--------|
| <p>T1 บทบาท ภารกิจ และหน้าที่ของกองทุนประกันชีวิต ยังไม่เป็นที่รู้จักแพร่หลายสำหรับประชาชน ผู้เอาประกันภัย หรือหน่วยงานที่เกี่ยวข้องในบางส่วน จึงทำให้กองทุนประกันชีวิตอาจไม่ได้รับความร่วมมือในการปฏิบัติให้สำเร็จตามเป้าหมายได้</p> | <p>ประเด็นอุปสรรคของ T1 T2 และ T3 ยังคงเป็นอุปสรรคในการดำเนินงานตามภารกิจของกองทุนประกันชีวิต แม้ว่าผลสำรวจการรับรู้ข้อมูลข่าวสารจากกองทุนประกันชีวิต ระหว่างปี พ.ศ. 2565 – 2567 และ 2568 (ณ วันที่ 31 กรกฎาคม 2568) มีค่าเฉลี่ยของการรับรู้ฯ ไม่ต่ำกว่าร้อยละ 90 ของจำนวนผู้ตอบแบบสอบถามทั้งหมด โดยมีข้อมูลดังนี้</p> <div data-bbox="743 412 2003 1305" style="text-align: center;"> <p>ผลการสำรวจจากการตอบแบบสอบถามของประชาชน/ผู้เอาประกันภัย/บุคลากรจากธุรกิจประกันภัย ที่เข้าร่วมกิจกรรม/โครงการกับกองทุนประกันชีวิต</p> <table border="1" style="margin: auto;"> <thead> <tr> <th>ปี</th> <th>การรับรู้ข้อมูลข่าวสารกองทุนฯ (%)</th> <th>ความเชื่อมั่นต่อธุรกิจประกันชีวิต (%)</th> </tr> </thead> <tbody> <tr> <td>พ.ศ. 2565</td> <td>86.30%</td> <td>0.00%</td> </tr> <tr> <td>พ.ศ. 2566</td> <td>91.74%</td> <td>91.78%</td> </tr> <tr> <td>พ.ศ. 2567</td> <td>93.99%</td> <td>93.40%</td> </tr> <tr> <td>พ.ศ. 2568 (ณ วันที่ 31 ก.ค. 2568)</td> <td>93.28%</td> <td>91.85%</td> </tr> </tbody> </table> </div> | ปี | การรับรู้ข้อมูลข่าวสารกองทุนฯ (%) | ความเชื่อมั่นต่อธุรกิจประกันชีวิต (%) | พ.ศ. 2565 | 86.30% | 0.00% | พ.ศ. 2566 | 91.74% | 91.78% | พ.ศ. 2567 | 93.99% | 93.40% | พ.ศ. 2568 (ณ วันที่ 31 ก.ค. 2568) | 93.28% | 91.85% |
| ปี | การรับรู้ข้อมูลข่าวสารกองทุนฯ (%) | ความเชื่อมั่นต่อธุรกิจประกันชีวิต (%) | | | | | | | | | | | | | | |
| พ.ศ. 2565 | 86.30% | 0.00% | | | | | | | | | | | | | | |
| พ.ศ. 2566 | 91.74% | 91.78% | | | | | | | | | | | | | | |
| พ.ศ. 2567 | 93.99% | 93.40% | | | | | | | | | | | | | | |
| พ.ศ. 2568 (ณ วันที่ 31 ก.ค. 2568) | 93.28% | 91.85% | | | | | | | | | | | | | | |
| <p>T2 ประชาชนหรือบริษัทประกันชีวิตยังมีความเข้าใจที่ไม่ถูกต้องในด้านโครงสร้างการดำเนินงานของกองทุนประกันชีวิต โดยเข้าใจว่ากองทุนประกันชีวิต คือ สำนักงาน คปภ. ส่งผลให้การติดต่อประสานงานไม่ราบรื่นเท่าที่ควร</p> | | | | | | | | | | | | | | | | |
| <p>T3 ผู้มีส่วนได้ส่วนเสียยังไม่ตระหนักถึงคุณประโยชน์ของกองทุนประกันชีวิต เนื่องจากยังไม่เคยเกิดกรณีที่บริษัทถูกเพิกถอนใบอนุญาตประกอบธุรกิจ ประกันชีวิต</p> | | | | | | | | | | | | | | | | |

อย่างไรก็ดี การตอบแบบสอบถามหรือประเด็นความเชื่อมั่นต่อธุรกิจประกันชีวิตของผู้ตอบแบบสอบถามนั้น เป็นเหตุปัจจัยที่ไม่สามารถควบคุมได้ เนื่องจากทัศนคติหรือปัจเจกของแต่ละบุคคลไม่เหมือนกัน การตัดสินใจหรือการรับรู้ฯ จึงไม่เหมือนกัน ส่งผลต่อความสนใจหรือการตอบแบบสอบถามที่แตกต่างกันไป รวมทั้ง ยังคงมีประชาชนหรือผู้เอาประกันชีวิตอีกจำนวนมากที่รู้จักกองทุน

| การวิเคราะห์ SWOT | ข้อมูลและผลการดำเนินงานของกองทุนประกันชีวิต ระหว่างปี 2565 - 2568 (ณ วันที่ 31 กรกฎาคม 2568) | | | | | | | | |
|---|--|-----------------|--------|-----------|-----------|---|---------------------------------------|--------------------------|---|
| | <p>ประกันชีวิต แต่ยังไม่เข้าใจถึงบทบาท หน้าที่และภารกิจของกองทุนประกันชีวิตอย่างถูกต้อง หรือยังไม่ตระหนักถึงความสำคัญในการทำประกันชีวิต ซึ่งพบว่า ประชาชนบางกลุ่มยังคงเข้าใจผิดระหว่างหน้าที่ของสำนักงาน คปภ. กับกองทุนประกันชีวิต หรือเข้าใจผิดว่ากองทุนประกันชีวิตเป็นกองทุนประกันวินาศภัย จึงมีการติดตามประเด็นการยื่นคำขอกรณีบริษัทประกันวินาศภัยถูกเพิกถอนใบอนุญาตฯ แม้จะมีการเร่งรัดประชาสัมพันธ์และชี้แจงข้อเท็จจริงแล้ว</p> <p>ดังนั้น กองทุนฯ จึงต้องเน้นย้ำถึงความตระหนักรู้เกี่ยวกับบทบาท หน้าที่ ภารกิจของกองทุนประกันชีวิต และการประกันชีวิต ให้แก่ประชาชนหรือผู้เอาประกันภัยอย่างต่อเนื่อง เพื่อส่งเสริมความรู้ความเข้าใจ และสร้างความเชื่อมั่นของประชาชนต่อธุรกิจประกันชีวิต และคุ้มครองของกองทุนประกันชีวิต</p> <table border="1" data-bbox="1094 529 1667 764" style="margin-left: auto; margin-right: auto;"> <thead> <tr> <th colspan="2">ผลการทบทวน SWOT</th> </tr> <tr> <th>คงเดิม</th> <th>เพิ่มเติม</th> </tr> </thead> <tbody> <tr> <td style="text-align: center;">√</td> <td style="text-align: center;">-</td> </tr> <tr> <td colspan="2">หมายเหตุ : T1, T2 และ T3</td> </tr> </tbody> </table> | ผลการทบทวน SWOT | | คงเดิม | เพิ่มเติม | √ | - | หมายเหตุ : T1, T2 และ T3 | |
| ผลการทบทวน SWOT | | | | | | | | | |
| คงเดิม | เพิ่มเติม | | | | | | | | |
| √ | - | | | | | | | | |
| หมายเหตุ : T1, T2 และ T3 | | | | | | | | | |
| <p>T4 กฎหมายที่เกี่ยวข้อง เช่น พ.ร.บ.บริหารทุนหมุนเวียน พ.ร.บ. คุ้มครองข้อมูลส่วนบุคคล พ.ร.บ. จัดซื้อจัดจ้างและบริหารพัสดุภาครัฐ มีเงื่อนไขที่ทำให้ภารกิจกองทุนประกันชีวิตเพิ่มขึ้นและเป็นอุปสรรคในการทำงาน</p> <table border="1" data-bbox="117 1049 690 1284" style="margin-left: auto; margin-right: auto;"> <thead> <tr> <th colspan="2">ผลการทบทวน SWOT</th> </tr> <tr> <th>คงเดิม</th> <th>เพิ่มเติม</th> </tr> </thead> <tbody> <tr> <td style="text-align: center;">-</td> <td style="text-align: center;">-</td> </tr> <tr> <td colspan="2">หมายเหตุ : ยกเลิกประเด็นอุปสรรคที่ T4</td> </tr> </tbody> </table> | ผลการทบทวน SWOT | | คงเดิม | เพิ่มเติม | - | - | หมายเหตุ : ยกเลิกประเด็นอุปสรรคที่ T4 | | <p><u>ยกเลิกประเด็นอุปสรรค</u> เนื่องจาก พ.ร.บ.บริหารทุนหมุนเวียน พ.ร.บ. คุ้มครองข้อมูลส่วนบุคคล พ.ร.บ. จัดซื้อจัดจ้าง และบริหารพัสดุภาครัฐ และข้อกฎหมายที่มีผลบังคับใช้กับกองทุนประกันชีวิตเป็นข้อกฎหมายที่ต้องถือปฏิบัติอย่างเคร่งครัด ในฐานะหน่วยงานรัฐ รวมถึงยึดหลักธรรมาภิบาลที่ดี สอดคล้องกับนโยบายของรัฐที่มีความโปร่งใส ตรวจสอบได้ จึงไม่ถือเป็นอุปสรรคของการทำงานในฐานะหน่วยงานของรัฐและพนักงานหน่วยงานรัฐ</p> |
| ผลการทบทวน SWOT | | | | | | | | | |
| คงเดิม | เพิ่มเติม | | | | | | | | |
| - | - | | | | | | | | |
| หมายเหตุ : ยกเลิกประเด็นอุปสรรคที่ T4 | | | | | | | | | |

| การวิเคราะห์ SWOT | ข้อมูลและผลการดำเนินงานของกองทุนประกันชีวิต ระหว่างปี 2565 - 2568 (ณ วันที่ 31 กรกฎาคม 2568) | | | | | | |
|--|--|--|--------|-----------|---|---|--|
| <p>T5 ความผันผวนทางเศรษฐกิจของประเทศหรือของโลกส่งผลต่อการลงทุน รวมถึงอัตราดอกเบี้ยที่ผันผวน อาจกระทบต่อสถานะทางการเงินและการลงทุนของบริษัทประกันชีวิต</p> <table border="1" data-bbox="121 350 688 516"> <thead> <tr> <th colspan="2">ผลการทบทวน SWOT</th> </tr> <tr> <th>คงเดิม</th> <th>เพิ่มเติม</th> </tr> </thead> <tbody> <tr> <td style="text-align: center;">√</td> <td style="text-align: center;">-</td> </tr> </tbody> </table> | ผลการทบทวน SWOT | | คงเดิม | เพิ่มเติม | √ | - | <p>แม้ว่า กองทุนประกันชีวิตจะสามารถดำรงเงินกองทุนให้มีสภาพคล่องทางการเงิน และมีอัตราผลตอบแทนจากการบริหารเงินลงทุน สูงกว่าอัตราผลตอบแทนอ้างอิง (Benchmark) รวมถึงดำเนินงานสำเร็จตามเป้าหมายของแผนปฏิบัติการประจำปี และหลักเกณฑ์ ประเมินผลการดำเนินงานทุนหมุนเวียน โดยกระทรวงการคลัง กรมบัญชีกลาง แต่ในขณะเดียวอัตราดอกเบี้ยที่ปรับลดลง อันเนื่องมาจาก สภาพเศรษฐกิจ สังคม การเมือง หรือภัยสงคราม ซึ่งส่งผลให้อัตราดอกเบี้ยรับมีมูลค่าน้อยลง ทำให้ต้องปรับเปลี่ยนสัดส่วนการลงทุนที่ เพิ่มขึ้น เพื่อให้ได้รับอัตราดอกเบี้ยรับบรรลุผลตามเป้าหมายของแผนงาน หรือคงไว้ซึ่งอัตราดอกเบี้ยรับไม่ต่ำกว่าอัตรามาตรฐาน เพื่อให้ ได้รับผลตอบแทนจากการลงทุนที่เพิ่มขึ้น</p> |
| ผลการทบทวน SWOT | | | | | | | |
| คงเดิม | เพิ่มเติม | | | | | | |
| √ | - | | | | | | |
| <p>T6 หากเกิดโรคระบาดหรือโรคติดต่ออันตราย อาจส่งผลกระทบต่อการดำเนินธุรกิจประกันชีวิต และส่งผลต่อเนื่องกับจำนวนเงินของกองทุนประกันชีวิตที่จำเป็นต้องมีให้เพียงพอต่อภาระหนี้ของบริษัทประกันชีวิตที่ถูกเพิกถอนใบอนุญาตในอนาคต</p> <table border="1" data-bbox="121 867 688 1032"> <thead> <tr> <th colspan="2">ผลการทบทวน SWOT</th> </tr> <tr> <th>คงเดิม</th> <th>เพิ่มเติม</th> </tr> </thead> <tbody> <tr> <td style="text-align: center;">√</td> <td style="text-align: center;">-</td> </tr> </tbody> </table> | ผลการทบทวน SWOT | | คงเดิม | เพิ่มเติม | √ | - | <p>ระหว่างปี 2565 - 2566 ยังไม่บริษัทประกันชีวิตถูกเพิกถอนใบอนุญาต แม้จะได้รับผลกระทบจากเหตุปัจจัยต่างๆ ทางเศรษฐกิจ สังคม การเมือง และโรคระบาดหรือ Covid -19 ภาพรวมของธุรกิจประกันชีวิตยังคงสภาพคล่อง</p> <p>แต่ในปี พ.ศ. 2567 สำนักงาน คปภ. ได้มีคำสั่งที่ 36/2567 ลงวันที่ 29 พฤศจิกายน 2567 สั่งให้บริษัท เคดับบลิวไอ ประกันชีวิต จำกัด (มหาชน) ดำเนินการแก้ไขฐานะและการดำเนินงาน รวมถึงห้ามเคลื่อนย้ายทรัพย์สิน หรือจดทะเบียนเพิ่มทุน โดยให้แบ่งการชำระเงินเป็นห้วงๆ เพื่อแก้ไขปัญหาฐานะการเงินและดำเนินการตามที่กำหนด และคำสั่งนายทะเบียนที่ 13/2568 เรื่อง ให้บริษัท เคดับบลิวไอ ประกันชีวิต จำกัด (มหาชน) แก้ไขฐานะและการดำเนินการตามที่นายทะเบียนกำหนดเพิ่มเติม ตามมาตรา 53 วรรคหนึ่ง แห่งพระราชบัญญัติประกันชีวิต พ.ศ. 2535 ซึ่งแก้ไขเพิ่มเติม โดยพระราชบัญญัติประกันชีวิต (ฉบับที่ 2) พ.ศ. 2551 ซึ่งบริษัท เคดับบลิวไอ ประกันชีวิต จำกัด (มหาชน) อยู่ระหว่างดำเนินการแก้ไขฐานะการเงินตามคำสั่งของ คปภ. โดยมีคำสั่งให้เพิ่มทุนชำระแล้ว ภายในเดือนกรกฎาคม 2568 และต้องเพิ่มทุนต่อเนื่องเพื่อให้มีสภาพคล่องเพียงพอจนกว่าจะมีการซื้อขายกิจการสำเร็จ นอกจากนี้ ยังต้องคงคำสั่งหยุดรับประกันภัยใหม่ชั่วคราวเพื่อคุ้มครองผู้เอาประกันภัย แม้จะมีการเปลี่ยนแปลงทุนจดทะเบียนและทุนชำระแล้ว แต่บริษัทก็ยังคงอยู่ภายใต้การกำกับดูแลของ คปภ. เพื่อให้แก้ไขปัญหาลงสำเร็จและสร้างความมั่นใจให้แก่ผู้เอาประกันภัย</p> <p>ดังนั้น กองทุนประกันชีวิตจึงต้องมีการติดตามสถานการณ์ โดยประสานงานกับสำนักงาน คปภ. เพื่อเตรียมความพร้อมตามภารกิจของกองทุนฯ เกี่ยวกับแนวทางในการดำเนินการพิจารณาด้านการชำระบัญชี หรือการวิเคราะห์ความเสี่ยงที่อาจจะเกิดขึ้น ในกรณี ความเพียงพอของเงินกองทุนประกันชีวิต</p> |
| ผลการทบทวน SWOT | | | | | | | |
| คงเดิม | เพิ่มเติม | | | | | | |
| √ | - | | | | | | |

| การวิเคราะห์ SWOT | ข้อมูลและผลการดำเนินงานของกองทุนประกันชีวิต ระหว่างปี 2565 - 2568 (ณ วันที่ 31 กรกฎาคม 2568) | | | | | | |
|---|--|--|--------|-----------|---|---|---|
| <p>T7 เทคโนโลยีในปัจจุบันมีการเปลี่ยนแปลงไปอย่างรวดเร็ว ส่งผลต่อการปรับตัวรองรับอย่างมีประสิทธิภาพในอนาคต ภายใต้ทรัพยากรที่กองทุนประกันชีวิตมีในปัจจุบัน</p> <table border="1" data-bbox="121 350 690 518"> <thead> <tr> <th colspan="2">ผลการทบทวน SWOT</th> </tr> <tr> <th>คงเดิม</th> <th>เพิ่มเติม</th> </tr> </thead> <tbody> <tr> <td style="text-align: center;">✓</td> <td style="text-align: center;">-</td> </tr> </tbody> </table> | ผลการทบทวน SWOT | | คงเดิม | เพิ่มเติม | ✓ | - | <p>โดยระหว่างปี พ.ศ. 2565 จนถึงปัจจุบัน (ณ วันที่ 31 กรกฎาคม 2568) ยังไม่มีเหตุภัยคุกคามที่ส่งผลกระทบต่อฐานข้อมูลหรือการใช้งานระบบสารสนเทศภายในหน่วยงาน แม้ว่ากองทุนประกันชีวิตจะมีระบบป้องกันที่มีมาตรฐานและเป็นที่ยอมรับทั่วไป โดยการจัดจ้างบริษัทที่มีความน่าเชื่อถือและมีมาตรฐานเป็นที่ยอมรับ แต่กองทุนต้องดำเนินการอัปเดตระบบป้องกันให้มีความทันสมัยหรือทดสอบระบบให้ทราบถึงผลกระทบที่อาจจะเกิดขึ้น เพื่อป้องกันและแก้ไขปัญหที่อาจจะเกิดขึ้นในอนาคต และพัฒนาระบบให้เท่าทันกับความเปลี่ยนแปลงของเทคโนโลยีที่เปลี่ยนแปลงไป ซึ่งการดำเนินการดังกล่าว จะต้องดำเนินการตามขั้นตอนและใช้ระยะเวลาภายใต้ พ.ร.บ. จัดซื้อจัดจ้างและบริหารพัสดุภาครัฐ และ พ.ร.บ.คุ้มครองข้อมูลส่วนบุคคล ในขณะที่เดียวกันอาจได้รับผลกระทบจากภัยคุกคามทางไซเบอร์ได้ไม่ว่าจะเป็นภัยจาก Malware หรือไวรัสที่แฝงตัวมากับไฟล์ / ภัยคุกคามทางอีเมล (Phishing) / SQL Injection Attacks หรืออาชญากรรมไซเบอร์ที่โจมตีผ่านเว็บไซต์ / Cross-Site Scripting (XSS) หรือการโจมตีผู้เข้าใช้บริการเว็บไซต์ / Denial of Service (Dos) หรือการโจมตีแบบ Dos / Man-in-the-Middle Attacks หรือการโจมตีแบบแทรกกลางระหว่างการสื่อสารของคอมพิวเตอร์และเซิร์ฟเวอร์ / Password Attacks หรือการสร้างรหัสผ่านที่ไม่ซ้ำกันในแต่ละประเภทเว็บไซต์และแอปพลิเคชันที่ใช้ใช้บริการ ฯลฯ จึงถือเป็นภัยและอุปสรรคที่ส่งผลกระทบต่อการทำงานของกองทุนฯ ทั้งในส่วนของระบบเทคโนโลยีสารสนเทศภายในหน่วยงานและการให้บริการต่อบุคคลภายนอก</p> |
| ผลการทบทวน SWOT | | | | | | | |
| คงเดิม | เพิ่มเติม | | | | | | |
| ✓ | - | | | | | | |
| <p>T8 มาตรฐานทางการเงินและบัญชีมีการเปลี่ยนแปลงตามมาตรฐานการรายงานทางการเงินสากล เช่น เครื่องมือทางการเงิน (IFRS 9 และ IFRS17) สัญญาเช่า (IFRS16) ผลประโยชน์ของพนักงาน (IFRS19) ส่งผลต่องบประมาณค่าใช้จ่ายและการดำเนินงานของบริษัทประกันชีวิต โดยเฉพาะบริษัทประกันชีวิตขนาดเล็ก</p> <table border="1" data-bbox="121 1062 690 1219"> <thead> <tr> <th colspan="2">ผลการทบทวน SWOT</th> </tr> <tr> <th>คงเดิม</th> <th>เพิ่มเติม</th> </tr> </thead> <tbody> <tr> <td style="text-align: center;">-</td> <td style="text-align: center;">-</td> </tr> </tbody> </table> <p>หมายเหตุ : ยกเลิกประเด็นอุปสรรคที่ T8</p> | ผลการทบทวน SWOT | | คงเดิม | เพิ่มเติม | - | - | <p><u>รายงานทางการเงินภายใต้ IFRS 17</u> ของบริษัทประกันชีวิตเน้นการวัดมูลค่าหนี้สินสัญญาประกันภัยตามมูลค่าปัจจุบัน (Current Value) โดยใช้ข้อมูลประมาณการในปัจจุบัน สะท้อนอัตราคิดลดที่เปลี่ยนไปตามตลาดทำให้งบการเงินมีความโปร่งใสและสะท้อนผลการดำเนินงานที่แท้จริงมากขึ้น มีการแยกผลกำไรจากการรับประกันภัยออกจากผลตอบแทนการลงทุน และเพิ่มการเปิดเผยข้อมูลเกี่ยวกับสัญญาประกันภัย (CSM) และข้อมูลอื่นๆ เพื่อให้ผู้ใช้งบการเงินเข้าใจสถานะทางการเงินของบริษัทได้ดีขึ้น</p> <p>ซึ่งภาครัฐก็ประกันชีวิตก็ต้องเร่งปรับตัวให้สอดคล้องกับการเปลี่ยนแปลงด้านมาตรฐานการรายงานทางการเงิน IFRS 17 ซึ่งมีผลเมื่อวันที่ 1 มกราคม 2568 ส่งผลต่อวิธีการรับรู้รายได้ การประเมินความเสี่ยงของกรมธรรม์ และการเปิดเผยข้อมูลทางบัญชีที่โปร่งใยิ่งขึ้น ทั้งนี้ บริษัทประกันชีวิตจำเป็นต้องลงทุนและบริหารจัดการต้นทุนในการปรับเปลี่ยนระบบภายในให้สามารถรองรับมาตรฐานดังกล่าวได้อย่างมีประสิทธิภาพและยั่งยืน (ข้อมูลข่าวจากสมาคมประกันชีวิตไทย)</p> <p>โดยในทางปฏิบัติกองทุนประกันชีวิตไม่ได้รับผลกระทบหรือเป็นอุปสรรคในการดำเนินงานตามภารกิจของกองทุนฯ ในประเด็นนี้ เนื่องจากหลักการดังกล่าว เป็นการดำเนินการของบริษัทประกันชีวิตในการเปลี่ยนรูปแบบของรายงานทางการเงิน และรายงานดังกล่าว ยังคงแสดงถึงสถานะทางการเงินของบริษัทฯ ที่เป็นสาระสำคัญที่กองทุนฯ ต้องนำมาวิเคราะห์ความเพียงพอของกองทุนฯ ติดตามสถานะทางการเงิน หรือการดำเนินการด้านการชำระบัญชี จึงไม่เป็นอุปสรรคต่อการดำเนินงานของกองทุนฯ</p> |
| ผลการทบทวน SWOT | | | | | | | |
| คงเดิม | เพิ่มเติม | | | | | | |
| - | - | | | | | | |

| การวิเคราะห์ SWOT | ข้อมูลและผลการดำเนินงานของกองทุนประกันชีวิต ระหว่างปี 2565 - 2568 (ณ วันที่ 31 กรกฎาคม 2568) | | | | | | |
|---|--|--|--------|-----------|---|---|--|
| <p>T9 ปัจจุบันมีการหลอกลวง และการทุจริตต่าง ๆ โดยมีฉ้อฉลในรูปแบบของ Call Center หรือการส่งข้อความแจ้งเตือนทางโทรศัพท์มือถือ หรือการปลอมแปลงเอกสารของทางการให้ดูเสมือนจริง ซึ่งมีผลต่อการขาดความมั่นใจและเชื่อถือในการขอรับเงินผลประโยชน์ตามกรมธรรม์ล่วงพ้นอายุความของผู้เอาประกันภัย เนื่องจากผู้เอาประกันภัยได้รับจดหมายหรือข้อความจากกองทุนประกันชีวิต แจ้งให้มารับเงินฯ นั้น ไม่มั่นใจว่าเป็นการหลอกลวงหรือไม่ จึงไม่กล้าติดต่อกลับมายังกองทุนประกันชีวิตเพื่อขอรับเงินผลประโยชน์ตามกรมธรรม์ประกันล่วงพ้นอายุความ</p> <table border="1" data-bbox="121 724 690 889"><thead><tr><th colspan="2">ผลการทบทวน SWOT</th></tr><tr><th>คงเดิม</th><th>เพิ่มเติม</th></tr></thead><tbody><tr><td>✓</td><td>-</td></tr></tbody></table> | ผลการทบทวน SWOT | | คงเดิม | เพิ่มเติม | ✓ | - | <p>มีฉ้อฉลในรูปแบบต่างๆ ที่เกิดขึ้นในสังคมไทย และยังคงเป็นอุปสรรคสำคัญด้านการสื่อสารที่ส่งผลให้ประชาชนหรือผู้เอาประกันภัยที่ได้รับเอกสารหรือข้อความจริงจาก “กองทุนประกันชีวิต” หรือข้อมูลผ่านสื่อออนไลน์ หรือสื่อสารผ่านช่องทางต่างๆ เกี่ยวกับกองทุนประกันชีวิตและเงินกรมธรรม์ล่วงพ้นอายุความ เกิดความลังเล และไม่มั่นใจว่าเป็นการหลอกลวงหรือไม่ บางรายอาจจะเลย หรือไม่กล้าติดต่อกลับ เพราะกลัวถูกหลอก ส่งผลให้ไม่สามารถขอรับเงินผลประโยชน์ตามสิทธิได้ แม้ว่าเงินที่ควรได้รับจริง ทำให้ประชาชนโดยรวม ขาดความเชื่อมั่นในระบบประกันภัย และกลไกของกองทุนประกันชีวิตในภาพรวม แม้กองทุนฯ จะเร่งรัดและประชาสัมพันธ์เกี่ยวกับกองทุนฯ และการประกันชีวิต รวมถึงมีการชี้แจงเพิ่ม กรณีมีประเด็นข้อสงสัยหรือข้อสังเกตผ่านช่องทางออนไลน์ของกองทุนฯ แล้วยังก็ตาม จึงเป็นอุปสรรคต่อการดำเนินงานของกองทุนฯ</p> |
| ผลการทบทวน SWOT | | | | | | | |
| คงเดิม | เพิ่มเติม | | | | | | |
| ✓ | - | | | | | | |